

แผนการใช้ที่ดินของหน่วยงานของรัฐ
ในเมืองศูนย์กลางความเจริญของภาคใต้

ภูเก็ต

แผนการใช้ที่ดินของหน่วยงานของรัฐ

ในเมืองศูนย์กลางความเจริญ

ของภาคใต้

จังหวัดภูเก็ต

(ฉบับเสนอคณะกรรมการ)

สำนักงานนโยบายและแผนสิ่งแวดล้อม

(สำเนา)

ที่ วว 0805/10894

กระทรวงวิทยาศาสตร์ เทคโนโลยี
และสิ่งแวดล้อม
ถนนพระรามที่ 6 ราชเทวี กทม.10400

5 สิงหาคม 2539

เรื่อง ข้อเสนอของคณะกรรมการพิจารณาสถานที่ทำงานของหน่วยราชการในเขตกรุงเทพมหานครและ
เมืองหลัก เรื่อง แผนการใช้ที่ดินของหน่วยงานของรัฐในเมืองศูนย์กลางความเจริญของภาคใต้
: กูเก็ด

เรียน เลขาธิการคณะรัฐมนตรี

สิ่งที่ส่งมาด้วย 1. แผนการใช้ที่ดินของหน่วยงานของรัฐในเมืองศูนย์กลางความเจริญของภาคใต้ :
กูเก็ด จำนวน 100 ชุด
2. เอกสารการแต่งตั้งคณะกรรมการพิจารณาสถานที่ทำงานของหน่วยราชการในเขต
กรุงเทพมหานครและเมืองหลัก จำนวน 100 ชุด

1. เรื่องเดิม

1.1 ความเป็นมา

สืบเนื่องจากคณะรัฐมนตรีได้มีมติแต่งตั้งคณะกรรมการพิจารณาสถานที่ทำงานของ
หน่วยราชการในเขตกรุงเทพมหานครและเมืองหลักขึ้น เมื่อวันที่ 29 กรกฎาคม 2523 และให้คงปฏิบัติ
หน้าที่ต่อมาโดยตลอด ซึ่งคณะรัฐมนตรีมีมติแต่งตั้งครั้งล่าสุด เมื่อวันที่ 14 พฤศจิกายน 2538 ให้มีหน้าที่
ต่าง ๆ รวมทั้งเสนอแนะแนวทางและจัดทำแผนการใช้ที่ดิน ตลอดจนแนวทางในการกำหนดพื้นที่ของ
สถานที่ราชการในอนาคตของหน่วยราชการ ที่อยู่ในเขตกรุงเทพมหานครและเมืองหลัก

1.2 ผลการดำเนินการที่ผ่านมา

คณะกรรมการพิจารณาสถานที่ทำงานของหน่วยราชการในเขตกรุงเทพมหานครและ
เมืองหลัก ได้จัดทำแผนการใช้ที่ดินของหน่วยงานของรัฐในพื้นที่ต่าง ๆ ตามลำดับความสำคัญเร่งด่วนของ
ปัญหาการใช้พื้นที่ดังนี้

กรุงเทพมหานครและปริมณฑล : คณะรัฐมนตรีมีมติเห็นชอบ
เมื่อวันที่ 12 กรกฎาคม 2531

/เมืองหลัก ...

- เมืองหลักภาคเหนือ : เชียงใหม่ : คณะรัฐมนตรีมีมติเห็นชอบ
เมื่อวันที่ 13 พฤษภาคม 2532
- เมืองหลักภาคตะวันออกเฉียงเหนือ : ชลบุรี : คณะรัฐมนตรีมีมติเห็นชอบ
เมื่อวันที่ 2 ตุลาคม 2533
- เมืองหลักภาคตะวันออกเฉียงเหนือ : ขอนแก่น : คณะรัฐมนตรีมีมติเห็นชอบ
เมื่อวันที่ 9 ธันวาคม 2534
- เมืองหลักภาคใต้ : สงขลา-หาดใหญ่ : คณะรัฐมนตรีมีมติเห็นชอบ
เมื่อวันที่ 24 ธันวาคม 2534
- เมืองหลักภาคตะวันออกเฉียงเหนือ : นครราชสีมา : คณะรัฐมนตรีมีมติเห็นชอบ
เมื่อวันที่ 11 มกราคม 2537
- เมืองศูนย์กลางความเจริญของภาคใต้ : นครศรีธรรมราช : คณะรัฐมนตรี
มีมติเห็นชอบ เมื่อวันที่ 9 พฤษภาคม 2538
- เมืองหลักภาคตะวันออกเฉียงเหนือ : ระยอง : คณะรัฐมนตรีมีมติเห็นชอบ
เมื่อวันที่ 17 ตุลาคม 2538
- เมืองศูนย์กลางความเจริญของภาคใต้ : สุราษฎร์ธานี : คณะรัฐมนตรีมีมติเห็นชอบ
เมื่อวันที่ 13 กุมภาพันธ์ 2539

ขณะนี้ได้มีการปฏิบัติตามแผนการใช้ที่ดินฯ ดังกล่าวแล้ว โดยมีคณะกรรมการอำนาจ-
การจัดระบบศูนย์ราชการและเมืองใหม่ เป็นองค์กรหลักในการกำกับ ควบคุม ดูแลและติดตามให้เป็นไป
ตามแผนการใช้ที่ดินฯ ดังกล่าว ที่คณะรัฐมนตรีมีมติเห็นชอบแล้ว

1.3 แผนการใช้ที่ดินที่เพิ่งจัดทำเสร็จเพื่อเสนอคณะรัฐมนตรี

ในลำดับต่อมา คณะกรรมการพิจารณาสถานที่ทำงานของหน่วยราชการในเขตกรุง-
เทพมหานครและเมืองหลักได้จัดทำ "แผนการใช้ที่ดินของหน่วยงานของรัฐในเมืองศูนย์กลางความเจริญ
ของภาคใต้ : ภูเก็ต" โดยมอบหมายให้สำนักงานนโยบายและแผนสิ่งแวดล้อมดำเนินการศึกษาและรวบรวม
ข้อมูลเบื้องต้นเกี่ยวกับสภาพการณ์ปัจจุบัน ปัญหา ความต้องการสถานที่ทำงานและแผนงานในอนาคต
ของหน่วยราชการและรัฐวิสาหกิจที่อยู่ในจังหวัดภูเก็ต และต่อมาได้ว่าจ้างสำนักวิจัยและพัฒนา มหาวิทยาลัย
สงขลานครินทร์ ทำการศึกษาเพื่อวางแผนการใช้ที่ดินของหน่วยงานของรัฐในเมืองศูนย์กลางความเจริญของ
ภาคใต้ : ภูเก็ต โดยศึกษาหน่วยงานราชการบริหารส่วนกลาง 36 หน่วยงาน ราชการบริหารส่วนภูมิภาค
43 หน่วยงาน และรัฐวิสาหกิจที่อยู่ในเมืองภูเก็ต 24 หน่วยงาน รวมทั้งสิ้น 103 หน่วยงาน ซึ่งในการ
วางแผนการใช้ที่ดิน จะเน้นเฉพาะหน่วยงานที่เป็นราชการบริหารส่วนกลาง และส่วนภูมิภาคเท่านั้น

/จากการ...

จากการวิเคราะห์สภาพการใช้ที่ดินของหน่วยราชการในปัจจุบันพบว่า หน่วยงานราชการ มีลักษณะกระจายอยู่ทั่วไป ไม่มีการรวมกลุ่มของหน่วยงานที่มีลักษณะงานหลักเหมือนกัน หรือสาขารบริหาร ที่เกี่ยวข้องสัมพันธ์กันมารวมกลุ่มกันอย่างเป็นระบบ มีการรวมกลุ่มเพียงบริเวณศาลากลางจังหวัดปัจจุบัน ซึ่งประกอบด้วยอาคารศาลากลางจังหวัดที่มีหน่วยงานต่าง ๆ อยู่อย่างค่อนข้างแออัด มีอาคารขนาดเล็ก ตั้งอยู่อย่างกระจัดกระจายและมีการใช้พื้นที่อย่างไม่เต็มที่ นอกจากนั้นหน่วยราชการบางแห่งไม่มีที่ทำการ เป็นของตนเองต้องเช่าอาคารพาณิชย์เพื่อเป็นที่ทำการ ดังนั้นในการจัดทำแผนการใช้ที่ดินฯ ดังกล่าว คณะผู้วิจัยได้ เสนอแนะให้มีการปรับปรุงการใช้ที่ดินและวางผังบริเวณในพื้นที่ที่เสนอแนะโดยให้มีการจัดกลุ่ม หน่วยงานใหม่ และเสนอแนะพื้นที่ที่จะรองรับการย้ายหรือขยายงานของหน่วยราชการในอนาคต

คณะกรรมการพิจารณาสถานที่ทำงานของหน่วยราชการในเขตกรุงเทพมหานครและ เมืองหลัก ได้พิจารณารายงานการศึกษาและให้ข้อเสนอแนะต่าง ๆ มาเป็นลำดับอย่างต่อเนื่อง และจากการพิจารณารายงานดังกล่าวฯ ครั้งหลังสุดคณะกรรมการฯ ได้มีมติให้นำข้อเสนอแนะของคณะกรรมการฯ เกี่ยวกับแผนการใช้ที่ดินของหน่วยงานของรัฐในเมืองศูนย์กลางความเจริญของภาคใต้ : ภูเก็ต เสนอ คณะรัฐมนตรี พิจารณาให้ความเห็นชอบ ดังนี้

1.3.1 แนวทางการจัดรูปแบบการใช้ที่ดินของหน่วยงานแต่ละระดับ

1) หน่วยงานราชการบริหารส่วนกลางและส่วนภูมิภาค

1.1) หน่วยงานราชการที่มีลักษณะงานหลักเป็นงานบริหาร กรณีที่มีความ จำเป็นต้องย้ายหรือขยายหน่วยงาน เห็นควรเสนอแนะให้หน่วยงานเหล่านั้นย้ายเข้ามารวมอยู่ในบริเวณ ศาลากลางจังหวัดปัจจุบันและบริเวณโดยรอบ ซึ่งกำหนดให้เป็นศูนย์ราชการหลักของจังหวัดภูเก็ต

1.2) หน่วยงานราชการที่มีลักษณะงานหลักไม่ใช่เป็นงานบริหารที่มีความ จำเป็นจะต้องย้ายหรือเป็นหน่วยราชการที่จะเกิดขึ้นใหม่ เห็นควรเสนอแนะให้ใช้พื้นที่ราชพัสดุ บริเวณคลอง เกาะผี ซึ่งกำหนดให้เป็นศูนย์ราชการรอง ปัจจุบันสำนักงานขนส่งจังหวัดภูเก็ตเป็นหน่วยงานที่ได้เข้าไป ใช้ประโยชน์แล้ว

2) หน่วยงานระดับท้องถิ่น ควรกระจายไปสู่ส่วนอื่น ๆ ของเมืองเพื่อให้ บริการแก่ชุมชนโดยรอบ

3) หน่วยงานรัฐวิสาหกิจ ในกรณีที่จะมีการย้ายหรือขยายงานในอนาคตควร เป็นไปในลักษณะของศูนย์ย่อยที่กระจายอยู่ในพื้นที่ แต่จะต้องไม่ขัดกับนโยบายการย้าย และขยายหน่วยงาน โดยส่วนรวม

1.3.2 หน่วยงานที่เห็นควรเสนอแนะให้มีการย้าย ขยายและปรับปรุงหน่วยงาน

จากการพิจารณาโดยอาศัยหลักเกณฑ์ด้านต่าง ๆ เช่น นโยบายเฉพาะ สาขารบริหารของหน่วยงาน ลักษณะภารกิจหลักของหน่วยงาน การติดต่อระหว่างหน่วยงานกับหน่วยงาน และประชาชน ลักษณะทางกายภาพของอาคารที่ทำการและสภาพแวดล้อม และหลักการและแนวทางดำเนินงานจัดวางผังแม่บทศูนย์ราชการส่วนภูมิภาคตลอดจนแผนงานในอนาคต เห็นควรเสนอแนะให้หน่วยงาน จำนวน 33 หน่วยงาน ย้ายจากที่ตั้งเดิมในปัจจุบัน และให้มีการขยายหรือปรับปรุงอาคารสถานที่สำหรับ กิจกรรมใหม่

1.3.3 การจัดเตรียมพื้นที่รองรับการย้ายและขยายหน่วยงานราชการ

1) การจัดเตรียมพื้นที่บริเวณศาลากลางจังหวัดภูเก็ตและพื้นที่ต่อเนื่อง ซึ่งประกอบด้วยพื้นที่จำนวนทั้งหมด 14 แปลง เนื้อที่ 192 ไร่ สำหรับรองรับศูนย์ราชการระดับจังหวัด เพื่อรองรับหน่วยงานบริหาร จำนวน 24 หน่วยงาน ควรให้มีการจัดทำผังแม่บทการใช้ที่ดินและการจัดการสิ่งแวดล้อมของพื้นที่ เพื่อวางแผนการก่อสร้างอาคาร การจัดเตรียมโครงสร้างพื้นฐาน การเตรียมพื้นที่สำหรับบ้านพักอาศัยของเจ้าหน้าที่ รวมทั้งการเตรียมพื้นที่สีเขียวและพื้นที่สำหรับการขยายตัวของหน่วยงานในอนาคต ในบริเวณพื้นที่บ้านพักของเจ้าหน้าที่ที่รัฐสภากรณจังหวัดและบริเวณและพื้นที่ต่อเนื่อง

2) การจัดเตรียมพื้นที่บริเวณคลองเกาะพินีเนื้อที่ประมาณ 97 ไร่ ซึ่งคณะกรรมการฯ ได้เห็นชอบให้จัดเตรียมพื้นที่ไว้เป็นศูนย์ราชการรอง เพื่อรองรับหน่วยงานที่มีลักษณะงานไม่ใช่งานบริหารเป็นหลัก หรือหน่วยงานที่จะเกิดขึ้นใหม่ หรือจำเป็นต้องย้ายในอนาคต เช่น สำนักงานขนส่งจังหวัดภูเก็ตที่ได้เข้าไปขอใช้ประโยชน์แล้ว

1.3.4 แนวความคิดในการวางผังบริเวณและปรับปรุงการใช้พื้นที่ในศูนย์ราชการ

ปัจจุบัน

1) แนวทางการปรับปรุงบริเวณศูนย์ราชการหลัก

การใช้พื้นที่บริเวณศูนย์ราชการปัจจุบัน ซึ่งเป็นที่ตั้งศาลากลางจังหวัด และพื้นที่บริเวณต่าง ๆ จำนวน 14 แปลง เพื่อพัฒนาเป็นศูนย์ราชการหลักและศูนย์บ้านพักข้าราชการด้วยนั้น จะทำให้สามารถวางผังหลักการใช้ที่ดินของอาคารสำนักงานของหน่วยงานต่างๆ รวม 24 หน่วยงาน ทั้งหน่วยงานภายในและภายนอกศูนย์ราชการที่กระจัดกระจายอยู่ในบริเวณชุมชน มาไว้ภายในบริเวณศูนย์ราชการหลักทั้งหมด สกวันเพียงบางหน่วยงานที่มีลักษณะงานพิเศษและใช้พื้นที่มาก เช่น แขวงกาทางเรือนจำจังหวัด ซึ่งในปัจจุบัน หน่วยงานเหล่านี้มีบริเวณที่ตั้งเป็นของตนเองแล้ว ส่วนสำนักงานเร่งรัดพัฒนาชนบทและโครงการชลประทานจังหวัดเข้าอาคารและที่ดินเอกชนนั้น ในอนาคตควรมีการวางแผนรองรับโดยปรับปรุงการใช้พื้นที่ให้เหมาะสม ซึ่งอาจโยกย้ายเข้าไปอยู่รวมกันในศูนย์ราชการเดียวกัน หรือย้ายไปรวมในพื้นที่เดียวกัน

เนื่องจากอาคารศาลากลางจังหวัด ได้ขึ้นทะเบียนเป็นอาคารอนุรักษ์ศิลปกรรมศิลปากร และในปัจจุบันสภาพการใช้สอยพื้นที่ของหน่วยงานต่าง ๆ จำนวน 9 หน่วยงาน เป็นไปอย่างค่อนข้างแออัดมาก ดังนั้นจึงควรเสนอให้จัดสร้างอาคารศาลากลางจังหวัดหลังใหม่ ในพื้นที่บริเวณสนามไชย ประมาณ 13 ไร่ โดยมีพื้นที่เปิดโล่งด้านหน้าสำหรับใช้ประกอบกิจกรรมหรืองานพิธีต่างๆ เพื่อรองรับการขยายตัวของหน่วยงานต่างๆ (และเพิ่มประสิทธิภาพในการให้บริการแก่ประชาชน) อาคารที่จัดสร้างใหม่นี้ควรเน้นรูปแบบอาคารที่สามารถขยายตัวได้ทั้งแนวราบและแนวดิ่ง รวมทั้งต้องมีลักษณะอาคารที่ส่งเสริมเอกลักษณ์ของท้องถิ่น โดยพิจารณาจากความต้องการพื้นที่ใช้สอยปัจจุบันและในอนาคต ขนาดพื้นที่และการวางแผนการใช้ที่ดิน รวมทั้งการคำนึงถึงสภาพแวดล้อมโดยรวม ทั้งด้านสภาพ ศิลปวัฒนธรรม และสภาพปัจจุบันของอาคารเดิมภายในบริเวณศูนย์ราชการ

72) แนวทาง...

2) แนวทางการปรับปรุงการใช้ที่ดินของหน่วยงานที่มีลักษณะงานพิเศษ
คณะกรรมการฯ เห็นควรเสนอแนะการใช้ที่ดินของหน่วยราชการใน
จังหวัดภูเก็ต ที่มีลักษณะดังกล่าว 4 หน่วยงาน คือ

1. แขวงการทางจังหวัดภูเก็ต
2. เรือนจำจังหวัดภูเก็ต
3. สำนักงานเร่งรัดพัฒนาชนบทจังหวัด
4. โครงการชลประทานจังหวัด

ดังนี้

2.1) การใช้ที่ดินของแขวงการทางจังหวัดภูเก็ต เนื่องจากปัจจุบันงาน
ด้านการปฏิบัติการของหน่วยงานดังกล่าว ได้ลดน้อยลงตามลำดับ งานก่อสร้างหรืองานซ่อมบำรุงตามกำหนด
และงานซ่อมบำรุงพิเศษจะเป็นงานจ้างเหมาเอกชนให้เป็นผู้ดำเนินการ ดังนั้นการใช้ที่ดิน ซึ่งปัจจุบันมีอยู่
20-3-40 ไร่ ควรปรับปรุงให้เหมาะสมกับสภาพของงานที่เปลี่ยนแปลงไป คือ เป็นไปในด้านงานบริหาร
และควบคุม นอกจากนั้นการขยายตัวทางด้านเศรษฐกิจของจังหวัดภูเก็ต ซึ่งในอนาคตจะพัฒนาเป็นเมืองใหญ่
และเป็นมหานครในที่สุด จึงจะทำให้ท้องถิ่นสามารถบริหารงานและจัดเก็บรายได้เป็นของตนเองมากขึ้น
ประกอบกับนโยบายของรัฐที่จะกระจายอำนาจไปสู่ท้องถิ่นจึงควรให้ท้องถิ่นรับไปดำเนินการเอง

เพื่อความเหมาะสมแขวงการทางจังหวัดภูเก็ต จึงควรย้าย-
ออกจากที่ตั้งเดิมไปอยู่ในพื้นที่รวมอยู่กับหมวดการทางพังงา ซึ่งมีพื้นที่เพียงพอที่จะรองรับและเป็นหน่วยงาน
ที่ขึ้นอยู่กับแขวงการทางภูเก็ต เมื่อพื้นที่ว่างลงควรสำรองไว้สำหรับขยายศูนย์ราชการหลักในอนาคตและ
ใช้เป็นพื้นที่สีเขียว

2.2) การใช้ที่ดินของสำนักงานเร่งรัดพัฒนาชนบทจังหวัดและโครงการ
ชลประทานจังหวัด ปัจจุบันหน่วยงานดังกล่าวเช่าอาคารและที่ดินเอกชน และในอนาคตจะมีบทบาทในด้าน
การปฏิบัติการลดลงเช่นเดียวกับแขวงการทางฯ ดังนั้นจึงควรที่จะจัดสรรเฉพาะพื้นที่อาคาร ซึ่งจะช่วย
ให้รัฐประหยัดงบประมาณและการลงทุนในด้านการจัดหาที่ดินและการก่อสร้างอาคารที่ทำการ การจัดเตรียม
ระบบสาธารณูปโภค การลงทุนซื้อเครื่องมือ เครื่องจักร และการจ้างบุคลากร

2.3) การใช้ที่ดินของเรือนจำจังหวัดภูเก็ต ในบริเวณพื้นที่ประมาณ
20.5 ไร่ เนื่องจากในปัจจุบันตั้งอยู่ภายในเขตเมือง ประกอบกับจังหวัดภูเก็ตจะเป็นเมืองใหญ่ในอนาคต
และเป็นเมืองที่มีความสำคัญในด้านการท่องเที่ยว จึงควรที่จะย้ายเรือนจำจังหวัดภูเก็ต ออกจากที่ตั้งเดิม
ไปอยู่ในบริเวณที่สาธารณูปโภคขั้นอำเภอกะปง จังหวัดพังงา โดยในพื้นที่ดังกล่าวจะเป็นที่ตั้งของเรือนจำ
จังหวัดภูเก็ต กระบี่ พังงา และเรือนจำอำเภอตะกั่วป่า จังหวัดพังงา โดยให้อยู่บริเวณเดียวกัน แต่แบ่ง
การใช้พื้นที่ออกเป็นเรือนจำย่อย 4 เรือนจำ และมีผู้รักษาการเรือนจำ 4 คน ทั้งนี้เรือนจำทั้ง 4 แห่ง
มีนักโทษจำนวนไม่มากและมีพื้นที่ต่อเนื่องกันทางภูมิศาสตร์ การอยู่รวมกันจะทำให้ประหยัดการใช้ที่ดินและ

/สามารถ...

สามารถใช้ประโยชน์ในพื้นที่สำหรับกิจกรรมอยู่รวมกันได้ เช่น โรงฝึกอาชีพผู้ต้องขัง เครื่องมือ เครื่องจักร
ต่างๆ ในการฝึกอาชีพผู้ต้องขัง ตลอดจนบ้านพักเจ้าหน้าที่ ซึ่งจะช่วยให้รัฐประหยัดงบประมาณในการก่อสร้าง
ระบบสาธารณูปโภค และการดูแลรักษา

ส่วนพื้นที่ที่ว่างลงเมื่อย้ายเรือนจำจังหวัดภูเก็ตออกไปแล้ว ควร
จัดสร้างเป็นสถานที่ที่จะส่งเสริมการท่องเที่ยวของจังหวัดได้ เช่น แหล่งศิลปวัฒนธรรมของจังหวัด และ
ชายฝั่งทะเลอันดามัน ส่วนสาธารณะสำหรับพักผ่อนหย่อนใจในลักษณะสวนรุกขชาติ ปลูกต้นไม้ในวรรณคดี
 เป็นต้น

3) แนวทางการปรับปรุงการใช้ที่ดินบริเวณอื่นๆ ของศูนย์ราชการหลัก

3.1) ที่ดินบริเวณสำนักงานทรัพยากรธรรมชาติและสิ่งแวดล้อมจังหวัด และบ้านพักหัวหน้า
ศาล ควรปรับปรุงและจัดระบบการใช้ที่ดินใหม่ โดยในระยะแรกควรใช้เป็นพื้นที่เปิดโล่ง หรือสวน
สาธารณะ ในอนาคตสามารถใช้เป็นพื้นที่รองรับการขยายตัวของศูนย์ราชการได้

3.2) อาคารสำนักงานสรรพากรจังหวัด สำนักงานราชพัสดุจังหวัดควร
รื้อถอนออก ส่วนอาคารองค์การบริหารส่วนจังหวัด ซึ่งอาคารยังมีสภาพดี ควรปรับปรุงการใช้สอยเป็น
อย่างอื่นเช่น ใช้เป็นห้องสมุดประชาชน ส่วนอาคารขนาดเล็กอื่น ๆ เช่นโรงจอดรถ โรงเก็บของ ร้าน
อาหาร ควรรื้อถอนออกเพื่อให้มีพื้นที่ว่าง และปรับภูมิทัศน์ ให้สอดคล้องและส่งเสริมกับอาคารศาลากลาง
เดิม ให้มีความสง่างามขึ้น

3.3) บริเวณสำนักงานสาธารณสุขจังหวัด ควรปรับปรุงระบบการจัด
การใช้ที่ดินใหม่เพื่อให้เหมาะสมและมีประสิทธิภาพมากยิ่งขึ้น โดยอาคารขนาดเล็ก ที่มีสภาพชำรุดทรุด
โทรม ควรรื้อถอนออก และจัดสร้างเป็นอาคารถาวร สำหรับรองรับการขยายตัวของหน่วยงานในอนาคต
และสามารถรองรับการจัดสร้างหน่วยงานอื่นที่เกี่ยวข้องทางด้านสาธารณสุขเช่น ศูนย์ทางการแพทย์ต่าง ๆ
 เป็นต้น

3.4) บริเวณสำนักงานที่ดินจังหวัด ควรปรับปรุงสภาพภูมิทัศน์ และการ
ใช้พื้นที่ให้มีประสิทธิภาพมากขึ้น

3.5) บริเวณศาลาประชาคมจังหวัด บริเวณจวนผู้ว่าราชการจังหวัด
บ้านพักปลัดจังหวัด ควรจัดระบบการใช้ที่ดินใหม่ โดยสงวนไว้เป็นที่สำหรับรองรับการขยายตัวของศูนย์
ราชการในอนาคต พร้อมทั้งสร้างศาลาประชาคมใหม่ให้เหมาะสม

3.6) บริเวณ ร.ร. พิบูลสวัสดิ์ และ ร.ร. อนุบาลภูเก็ต ควรโยก
ย้ายออกไปจัดสร้างใหม่ในบริเวณที่ดินราชพัสดุ ด้านทิศใต้ติดกับศูนย์การศึกษาเอกชนนอกโรงเรียน เพื่อสงวน
พื้นที่ส่วนนี้ไว้สำหรับรองรับการขยายตัวของศูนย์ราชการในอนาคต

3.7) พื้นที่บริเวณบ้านพักสรรพากรจังหวัด และสรรพสามิตจังหวัด ซึ่งมีลักษณะเป็นที่เนินนั้น ควรพัฒนาเป็นส่วนพฤษศาสตร์ ปลูกพันธุ์ไม้ในวรรณคดี และในพุทธศาสนา เช่นเดียวกับพื้นที่เรือนจำเดิมซึ่งอยู่ติดกัน ส่วนบ้านพักสรรพากรจังหวัดและบ้านพักสรรพสามิตจังหวัด ให้ย้ายไปยังศูนย์ราชการกระทรวงการคลังบริเวณถนนก่เกิด เนื่องจากมีพื้นที่เพียงพอและสิ่งกีดขวางเดิยวกัน

3.8) พื้นที่โล่งด้านหน้าอาคารศาลากลางจังหวัด ปัจจุบันติดกับถนนนิสร ซึ่งมีพระราชานสาวรีย์รัชกาลที่ 5 ประดิษฐานอยู่ ซึ่งมีสภาพเป็นสนามหญ้าปรับเรียบร้อย เนื้อที่ประมาณ 6.5 ไร่ ควรคงไว้ไว้สภาพเดิมเพื่อให้พื้นที่ประกอบงานพิธีต่าง ๆ ของทางราชการต่อไป

3.9) พื้นที่เปิดโล่งภายในบริเวณที่จัดสร้างอาคารศาลากลางใหม่ บริเวณสนามไชยควาให้เป็นแนวเดียวกับพื้นที่สีเขียวด้านหน้าของอาคารศาลากลางปัจจุบัน ซึ่งจะส่งเสริมให้อาคารศาลากลางหลังใหม่และอาคารศาลากลางปัจจุบันมีความสว่างงามมากขึ้น

4) แนวทางการปรับปรุงการใช้ที่ดินบริเวณศูนย์ราชการรอง (คลองเกาะหมี)

ส่วนบริเวณศูนย์ราชการรองบริเวณคลองเกาะหมีเป็นที่ราชพัสดุ ซึ่งปัจจุบันสำนักงานขนส่งจังหวัดภูเก็ต และสำนักงานเศรษฐกิจการเกษตรจังหวัดภูเก็ตได้เข้าไปใช้ประโยชน์อยู่ มีเนื้อที่ประมาณ 97 ไร่ มีศักยภาพเหมาะที่จะพัฒนาเพื่อจัดเตรียมให้เป็นศูนย์ราชการรองของจังหวัดในอนาคต โดยการวางผังจะต้องคำนึงถึงการอนุรักษ์สภาพแวดล้อมที่ดีด้วย

1.3.5 การจัดที่อยู่ของข้าราชการ

รัฐควรจัดที่อยู่อาศัยให้กับข้าราชการ ในพื้นที่ซึ่งปัจจุบันเป็นที่ตั้งบ้านพักของเจ้าหน้าที่สำนักงานทรัพยากรธรรมชาติและสิ่งแวดล้อมจังหวัด และบริเวณพื้นที่ต่อเนื่อง ดังนี้

1. ข้าราชการระดับสูง หรือ หัวหน้าส่วนราชการ รัฐควรลงทุนก่อสร้างบ้านพักเดี่ยว
2. ข้าราชการระดับรองลงมา ควรจัดสร้างที่อยู่อาศัยประเภทแฟลต ซึ่งจะประหยัดงบประมาณและเนื้อที่ในการก่อสร้าง
3. ในบริเวณศูนย์บ้านพักราชการ ควรจัดให้มีระบบสาธารณูปโภคที่ได้มาตรฐาน และมีสภาพแวดล้อมที่ดี
4. ควรให้การเคหะแห่งชาติรับไปดำเนินการเรื่องการจัดสร้างบ้านพักข้าราชการในศูนย์ราชการ

1.3.6 งบประมาณที่ใช้ในการดำเนินงานตามแผนฯ

งบประมาณที่ใช้ในการดำเนินการตามแผนฯ เป็นเงินทั้งสิ้น ประมาณ 260 ล้านบาท ภายในปี พ.ศ. 2543-2548 โดยเป็นค่าใช้จ่ายก่อสร้างอาคารศาลากลางและหอประชุมในพื้นที่ใหม่เท่านั้น ส่วนค่าปรับปรุงพื้นที่และจัดสาธารณูปโภคจะมีการศึกษารายละเอียดในขั้นตอนการจัดทำผังแม่บทศูนย์ราชการ และแผนปฏิบัติการต่อไป

/1.3.7 การ...

1.3.7 การนำแผนไปปฏิบัติ

คณะกรรมการฯ พิจารณาเห็นว่า เพื่อให้มีการปฏิบัติให้เป็นไปตามแผนการใช้ที่ดินฯ ดังกล่าว จึงเห็นควรเสนอแนะให้มีการดำเนินการดังต่อไปนี้

1) ควรให้มีการดำเนินการในเรื่อง การจัดเตรียมพื้นที่รองรับการย้าย และการขยายของหน่วยงานราชการในอนาคต ในพื้นที่ 2 บริเวณ ดังนี้

1.1) การจัดเตรียมพื้นที่บริเวณศูนย์ราชการหลัก

เห็นควรจัดเตรียมพื้นที่บริเวณศาลากลางจังหวัดภูเก็ตและพื้นที่ต่อเนื่องประมาณ 192 ไร่ โดยให้มีการจัดทำผังแม่บทการใช้ที่ดินและปรับปรุงสภาพแวดล้อมบริเวณนี้ใหม่ ให้มีการใช้พื้นที่อย่างเหมาะสมมีประสิทธิภาพและเกิดประโยชน์สูงสุด เป็นศูนย์รวมของหน่วยราชการต่างๆ

1.2) การจัดเตรียมพื้นที่บริเวณศูนย์ราชการรอง

เห็นควรจัดเตรียมพื้นที่ราชพัสดุเนื้อที่ประมาณ 97 ไร่ ในบริเวณพื้นที่ราชพัสดุ คลองเกาะผีเป็นศูนย์ราชการรองของจังหวัดภูเก็ต เนื่องจากที่ดินแปลงนี้มีศักยภาพเหมาะสมที่จะพัฒนาให้เป็นศูนย์ราชการ หากมีการจัดวางผังแม่บทการใช้ที่ดินให้เหมาะสมและคำนึงถึงการรักษาและส่งเสริมคุณภาพสิ่งแวดล้อม เพื่อรองรับการขยายตัวของหน่วยราชการต่อไป

2) ควรให้คณะกรรมการอำนวยการจัดระบบศูนย์ราชการและเมืองใหม่ ซึ่งคณะรัฐมนตรีได้แต่งตั้งเมื่อวันที่ 19 ธันวาคม 2538 ให้มีหน้าที่ในการกำหนดแนวทางในการปฏิบัติ ตลอดจนควบคุม กำกับ ดูแล และดำเนินงานให้เป็นไปตามนโยบายและแผนงานการจัดระบบสถานที่ราชการ เป็นองค์การหลักในการนำแผนการใช้ที่ดินฯ ไปปฏิบัติ

3) ควรมีการชะลอการขยายตัวการก่อสร้างอาคาร การปรับปรุงต่อเติมอาคารและการใช้พื้นที่ของหน่วยราชการต่าง ๆ ของจังหวัดภูเก็ต รวมทั้งหน่วยราชการอื่นๆ ที่แผนการใช้ที่ดินฯ ได้เสนอแนะให้มีการย้ายหรือปรับปรุงหน่วยงานจนกว่าผังแม่บทการใช้ที่ดินบริเวณศูนย์ราชการหลักจะแล้วเสร็จ

4) ควรให้สำนักงานประมาณสนับสนุนงบประมาณในการดำเนินการต่าง ๆ ตามแผนการใช้ที่ดินฯ ทั้งในเรื่องของการจัดทำผังแม่บทการใช้ที่ดินบริเวณศูนย์ราชการหลักของจังหวัดภูเก็ตและศูนย์ราชการรอง ตามแผนการใช้ที่ดินฯ รวมทั้งการจัดทำแผนปฏิบัติการของการดำเนินงานตามแผนการใช้ที่ดินฯ ที่เกี่ยวข้อง โดยเร่งด่วน

5) ควรมีการประสานงานกับส่วนราชการต่าง ๆ ที่เกี่ยวข้อง กับแผนการใช้ที่ดินฯ ทั้งในส่วนกลางและส่วนภูมิภาคให้มีการปฏิบัติตามแผนฯ ดังกล่าว และในกรณีที่ส่วนราชการใดมีปัญหาในทางปฏิบัติตามแผนการใช้ที่ดินฯ ให้เสนอคณะกรรมการอำนวยการจัดระบบศูนย์ราชการและเมืองใหม่พิจารณาให้ความเห็นเป็นกรณีไป

6) ให้คณะกรรมการพิจารณาสถานที่ทำงานของหน่วยราชการในเขต กรุงเทพมหานครและเมืองหลัก กรมการผังเมือง สำนักงานปลัดกระทรวงมหาดไทย กรมโยธาธิการ จังหวัดภูเก็ต และส่วนราชการที่เกี่ยวข้อง ร่วมกันจัดทำผังแม่บทศูนย์ราชการและแผนปฏิบัติการในศูนย์ราชการหลักของจังหวัดภูเก็ต และศูนย์ราชการรองโดยเร่งด่วน

7) การก่อสร้างภายในศูนย์ราชการ ควรมีการดำเนินการในเรื่องต่อไปนี้
- การก่อสร้างอาคารสำนักงานให้เป็นอาคารรวมของหน่วยราชการต่าง ๆ และอาคารที่พักอาศัยของข้าราชการควรใช้รูปแบบในการก่อสร้างเป็นอาคารสูงในลักษณะแฝดที่ได้มาตรฐาน ส่วนหัวหน้าส่วนราชการเป็นบ้านเดี่ยว เพื่อก่อให้เกิดการใช้ที่ดินอย่างคุ้มค่าและมีประสิทธิภาพ ประหยัดงบประมาณและง่ายต่อการดูแลบำรุงรักษา

- ควรกำหนดให้มีการจัดระบบสาธารณูปโภค สาธารณูปการตลอดจนการบำรุงรักษารวมไว้ในหน่วยงานใดหน่วยงานหนึ่ง

8) เห็นควรเสนอให้การเคหะแห่งชาติรับไปดำเนินการในเรื่อง การจัดเตรียมที่อยู่อาศัยของข้าราชการ

1.4 ความจำเป็นที่ต้องเสนอเรื่องเข้าสู่การพิจารณาของคณะรัฐมนตรี

เพื่อให้คณะรัฐมนตรีพิจารณาให้ความเห็นชอบตามข้อเสนอของคณะกรรมการพิจารณาสถานที่ทำงานของหน่วยราชการในเขตกรุงเทพมหานครและเมืองหลัก เรื่อง แผนการใช้ที่ดินของหน่วยงานของรัฐในเมืองศูนย์กลางความเจริญของภาคใต้ : ภูเก็ต เพื่อจะได้ให้หน่วยงานต่าง ๆ ที่เกี่ยวข้องปฏิบัติตามแผนการใช้ที่ดินฯ ดังกล่าว

2. เรื่องเสนอเข้าสู่การพิจารณาของคณะรัฐมนตรี

2.1 ประเด็นเสนอเพื่อพิจารณา

กระทรวงวิทยาศาสตร์ เทคโนโลยีและสิ่งแวดล้อม ขอให้คณะรัฐมนตรีพิจารณาให้ความเห็นชอบ ตามข้อเสนอของคณะกรรมการพิจารณาสถานที่ทำงานของหน่วยราชการในเขตกรุงเทพมหานครและเมืองหลักดังต่อไปนี้

2.1.1 แผนการใช้ที่ดินของหน่วยงานของรัฐในเมืองศูนย์กลางความเจริญของภาคใต้ : ภูเก็ต

2.1.2 ให้คณะกรรมการอำนวยการจัดระบบศูนย์ราชการและเมืองใหม่เป็นองค์การหลักในการนำแผนฯ ไปปฏิบัติ

2.1.3 ให้มีการชะลอการขยายตัวการก่อสร้างอาคาร การปรับปรุงต่อเติมอาคาร และการใช้พื้นที่ของหน่วยราชการต่าง ๆ ของจังหวัดภูเก็ต รวมทั้งของหน่วยราชการอื่น ๆ ที่แผนการใช้ที่ดินฯ ได้เสนอแนะให้มีการย้ายหรือขยายหรือปรับปรุงหน่วยงาน จนกว่าผังแม่บทการใช้ที่ดินในบริเวณศูนย์ราชการหลัก และศูนย์ราชการรองบริเวณที่ราชพัสดุคลองเกาะผีจะแล้วเสร็จ

2.1.4 ให้ส่วนราชการทั้งส่วนกลางและส่วนภูมิภาคที่เกี่ยวข้องปฏิบัติตามแผนการใช้ที่ดินฯ และกรณีที่ส่วนราชการใดมีปัญหาในการปฏิบัติตามแผนฯ ดังกล่าว ให้เสนอคณะกรรมการอำนวยการจัดระบบศูนย์ราชการและเมืองใหม่พิจารณาเป็นกรณีไป

2.1.5 ให้สำนักงานประมาณสับสนับงบประมาณในการดำเนินการต่าง ๆ ตามแผนการใช้ที่ดินฯ ทั้งในเรื่องการจัดทำผังแม่บท การจัดทำแผนปฏิบัติการ และการก่อสร้างต่าง ๆ ในศูนย์ราชการ ฯลฯ ที่เกี่ยวข้องโดยเร่งด่วน

2.1.6 ให้คณะกรรมการพิจารณาสถานที่ทำงานของหน่วยราชการในเขตกรุงเทพมหานครและเมืองหลัก กรมการผังเมือง กรมโยธาธิการ สำนักงานปลัดกระทรวงมหาดไทย จังหวัดภูเก็ต และส่วนราชการที่เกี่ยวข้อง ร่วมกันจัดทำผังแม่บทศูนย์ราชการและแผนปฏิบัติการ แล้วนำเสนอคณะกรรมการอำนวยการจัดระบบศูนย์ราชการและเมืองใหม่พิจารณาให้ความเห็นชอบต่อไป

2.1.7 การก่อสร้างในศูนย์ราชการ ควรมีการดำเนินการในเรื่องดังต่อไปนี้

1) การก่อสร้างอาคารสำนักงาน ให้ก่อสร้างเป็นอาคารรวมของหน่วยราชการต่าง ๆ อาคารที่พักอาศัยของข้าราชการควรถูกใช้รูปแบบในการก่อสร้างเป็นอาคารสูงแบบแฟลตที่ได้มาตรฐาน สำหรับบ้านพักของหัวหน้าส่วนราชการควรเป็นบ้านเดี่ยว เพื่อให้เกิดการใช้ที่ดินอย่างคุ้มค่าและมีประสิทธิภาพ ประหยัดงบประมาณและง่ายต่อการดูแลบำรุงรักษา

2) ควรให้มีการจัดระบบสาธารณูปโภค สาธารณูปการ ตลอดจนการบำรุงรักษารวมไว้ในหน่วยงานใดหน่วยงานหนึ่ง

2.1.8 ให้การเคหะแห่งชาติรับไปดำเนินการในเรื่อง การจัดเตรียมที่อยู่อาศัยของข้าราชการในศูนย์ราชการ

2.2 ความเร่งด่วนของเรื่อง

เห็นควรให้หน่วยราชการที่เกี่ยวข้องโดยเฉพาะหน่วยราชการในจังหวัดภูเก็ตเริ่มปฏิบัติตามแผนการใช้ที่ดินฯ ดังกล่าว ตั้งแต่ปีงบประมาณ 2543 เป็นต้นไป

2.3 รายละเอียดของแผนการใช้ที่ดินของหน่วยงานของรัฐในเมืองศูนย์กลางความเจริญของภาคใต้ : ภูเก็ต

ดังรายละเอียดในหัวข้อ 1.3 และปรากฏในเอกสารสิ่งที่ส่งมาด้วย 1

2.4 ความเห็นของส่วนราชการที่เกี่ยวข้อง

คณะกรรมการพิจารณาสถานที่ทำงานของหน่วยราชการในเขตกรุงเทพมหานครและเมืองหลัก ประกอบด้วยสนาฮอดด วิเชียรเจริญ ประธานกรรมการ นายทัญญู ฌ กลาง รองประธานกรรมการ คนที่ 1 อธิบดีกรมธนารักษ์ รองประธานกรรมการ คนที่ 2 ผู้อำนวยการสำนักงานประมาณหรือผู้แทน อธิบดีกรมโยธาธิการหรือผู้แทน อธิบดีกรมการผังเมืองหรือผู้แทน ผู้อำนวยการส่วนนโยบายเมืองและโครงสร้างพื้นฐาน สำนักนโยบายและแผน สำนักงานปลัดกระทรวงมหาดไทยหรือผู้แทน ผู้ว่าราชการ

/จังหวัด...

จังหวัดภูเก็ตหรือผู้แทน และผู้แทนจากส่วนราชการอื่นๆ รวมทั้งผู้ทรงคุณวุฒิร่วมเป็นกรรมการในคณะกรรมการฯ ดังกล่าว (ดังรายละเอียดปรากฏในสิ่งที่ส่งมาด้วย 2) และได้ร่วมพิจารณาให้ความเห็นการจัดทำแผนการใช้ที่ดินของหน่วยงานของรัฐในเมืองศูนย์กลางความเจริญของภาคใต้ : ภูเก็ต มาเป็นลำดับ

3. การวิเคราะห์ผลกระทบของการลงมติของคณะรัฐมนตรีในเรื่องนี้

3.1 ผลกระทบต่อนโยบายของรัฐบาล

มติคณะรัฐมนตรีในเรื่องนี้ จะไม่ขัดแย้งกับนโยบายของรัฐ

3.2 ผลกระทบต่อความรับผิดชอบร่วมกันของคณะรัฐมนตรีต่อรัฐสภาตามรัฐธรรมนูญ

มติคณะรัฐมนตรีในเรื่องนี้ จะไม่มีผลกระทบต่อความรับผิดชอบร่วมกันของคณะรัฐมนตรีต่อรัฐสภาตามรัฐธรรมนูญ

3.3 ผลกระทบต่อเศรษฐกิจในภาพรวม

ผลประโยชน์ที่ได้รับจากการดำเนินการตามแผนการใช้ที่ดินฯ ดังกล่าว ส่วนใหญ่จะเป็นประโยชน์ที่สามารถตีค่าเป็นตัวเงินได้ยาก ซึ่งได้แก่

- ก่อให้เกิดการขยายตัวของเมืองอย่างเป็นระเบียบ และประหยัดงบประมาณของรัฐในระยะยาว
- การเปลี่ยนแปลงรูปแบบการใช้ที่ดิน และพื้นที่หน่วยงานราชการต่าง ๆ ให้มีความเหมาะสมมากขึ้น
- ทำให้ประชาชนสะดวก และคล่องตัวสูงในการติดต่อกับหน่วยงานราชการ

3.4 ผลกระทบต่อการเงินและงบประมาณ

งบประมาณที่จะต้องใช้ในการดำเนินงานตามแผนฯ เป็นเงินทั้งสิ้น 260 ล้านบาท โดยแบ่งออกเป็น 2 ระยะ ดังนี้

- ระยะที่ 1 (ภายในปี พ.ศ. 2543) ก่อสร้างอาคารศาลากลางหลังใหม่ ใช้งบประมาณ 190 ล้านบาท
- ระยะที่ 2 (ภายในปี พ.ศ. 2548) ก่อสร้างอาคารหอประชุมใช้งบประมาณ 70 ล้านบาท

ส่วนค่าใช้จ่ายใช้ในการปรับปรุงพื้นที่และการจัดระบบสาธารณูปโภค จะมีการศึกษารายละเอียดในขั้นตอนการจัดทำผังแม่บทบริเวณศูนย์ราชการและแผนปฏิบัติการ

/3.5 ผลกระทบ...

3.5 ผลกระทบด้านสภาพแวดล้อม สังคมและการเมือง

3.5.1 ผลกระทบด้านสภาพแวดล้อม สังคม

สภาพแวดล้อมที่เป็นชุมชนเมืองจะมีผลดีมากกว่าผลเสีย เกิดการปรับปรุงระบบโครงสร้างพื้นฐานของเมือง ตลอดจนการใช้ที่ดินให้เกิดประสิทธิภาพ ศูนย์ราชการขนาดใหญ่จะเป็นตัวกระตุ้นการเจริญเติบโตของเมืองโดยส่วนรวม ซึ่งในการดำเนินการจะต้องมีการจัดทำผังแม่บท ศูนย์ราชการและแผนปฏิบัติการ ให้สอดคล้องรองรับกับการขยายตัวของชุมชน

3.5.2 ผลกระทบด้านการเมือง

ไม่มี

กระทรวงวิทยาศาสตร์ เทคโนโลยีและสิ่งแวดล้อม จึงเวียนมาเพื่อโปรดนำข้อเสนอของคณะกรรมการพิจารณาสถานที่ทำงานของหน่วยงานราชการในเขตกรุงเทพมหานครและเมืองหลัก เรื่องแผนการใช้ที่ดินของหน่วยงานของรัฐในเมืองศูนย์กลางความเจริญของภาคใต้ : ภูเก็ต เสนอคณะรัฐมนตรีเพื่อพิจารณาให้ความเห็นชอบต่อไป

ขอแสดงความนับถือ

(ลงชื่อ) นายสิ่งพันธ์ มนะสิการ

(นายสิ่งพันธ์ มนะสิการ)

รัฐมนตรีว่าการกระทรวงวิทยาศาสตร์

เทคโนโลยีและสิ่งแวดล้อม

สำนักงานนโยบายและแผนสิ่งแวดล้อม
กองสิ่งแวดล้อมชุมชนและพื้นที่เฉพาะ
โทร. 2797180-9 ต่อ 210 , 2701758
โทรสาร 2701758 , 2713228

สำเนาถูกต้อง



(นายวีรณัฐ รุานสุพร)

นักวิชาการสิ่งแวดล้อม 6

แผนการใช้ที่ดินของหน่วยงานของรัฐในเมืองศูนย์กลางความเจริญของภาคใต้ : ภูเก็ต
(ฉบับเสนอคณะรัฐมนตรี)

แผนการใช้ที่ดินของหน่วยงานของรัฐในเมืองศูนย์กลางความเจริญของภาคใต้ : ภูเก็ต

1. ความเป็นมา

1.1 สืบเนื่องจากคณะรัฐมนตรีได้มีมติแต่งตั้งคณะกรรมการพิจารณาสถานที่ทำงานของหน่วยราชการ ในเขตกรุงเทพมหานครและเมืองหลักอื่นเมื่อวันที่ 29 กรกฎาคม 2523 และให้คงปฏิบัติหน้าที่ต่อมาโดยตลอด ซึ่งคณะรัฐมนตรีมีมติแต่งตั้งครั้งล่าสุด เมื่อวันที่ 14 พฤศจิกายน 2538 ให้มีหน้าที่ในการศึกษาสำรวจ ความต้องการสถานที่ทำงานของหน่วยราชการ ศึกษาและกำหนดความเหมาะสมในด้านการใช้ที่ดิน การรักษาคุณภาพสิ่งแวดล้อม ตลอดจนแนวทางในการกำหนดพื้นที่ของสถานที่ราชการในอนาคตของหน่วยราชการที่อยู่ในเขตกรุงเทพมหานครและเมืองหลัก

1.2 จากหน้าที่ดังกล่าว คณะกรรมการฯ ได้ดำเนินการจัดทำแผนการใช้ที่ดินของหน่วยงานของรัฐในพื้นที่ต่าง ๆ ตามลำดับความสำคัญเร่งด่วนของเมืองหากการใช้พื้นที่ ดังนี้

- แผนการใช้ที่ดินของหน่วยงานของรัฐในเขตพื้นที่กรุงเทพมหานครและจังหวัด
- แผนการใช้ที่ดินของหน่วยงานของรัฐในเมืองหลักภาคเหนือ : เชียงใหม่
: คณะรัฐมนตรีมีมติเห็นชอบ เมื่อวันที่ 13 พฤษภาคม 2532
- แผนการใช้ที่ดินของหน่วยงานของรัฐในเมืองหลักภาคตะวันออกเฉียงเหนือ : ชลบุรี
: คณะรัฐมนตรีมีมติเห็นชอบ เมื่อวันที่ 2 ตุลาคม 2533
- แผนการใช้ที่ดินของหน่วยงานของรัฐในเมืองหลักภาคตะวันออกเฉียงเหนือ : ขอนแก่น
: คณะรัฐมนตรีมีมติเห็นชอบ เมื่อวันที่ 9 ธันวาคม 2534
- แผนการใช้ที่ดินของหน่วยงานของรัฐในเมืองหลักภาคใต้ : สงขลา-หาดใหญ่
: คณะรัฐมนตรีมีมติเห็นชอบ เมื่อวันที่ 24 ธันวาคม 2534
- แผนการใช้ที่ดินของหน่วยงานของรัฐในเมืองหลักภาคตะวันออกเฉียงเหนือ : นครราชสีมา : คณะรัฐมนตรีมีมติเห็นชอบ เมื่อวันที่ 11 มกราคม 2537
- แผนการใช้ที่ดินของหน่วยงานของรัฐในเมืองศูนย์กลางความเจริญของภาคใต้ : นครศรีธรรมราช : คณะรัฐมนตรีมีมติเห็นชอบ เมื่อวันที่ 9 พฤษภาคม 2538
- แผนการใช้ที่ดินของหน่วยงานของรัฐในเมืองหลักภาคตะวันออกเฉียงเหนือ : ระยอง
: คณะรัฐมนตรีมีมติเห็นชอบ เมื่อวันที่ 17 ตุลาคม 2538
- แผนการใช้ที่ดินของหน่วยงานของรัฐในเมืองศูนย์กลางความเจริญของภาคใต้ : สุราษฎร์ธานี : คณะรัฐมนตรีมีมติเห็นชอบ เมื่อวันที่ 13 กุมภาพันธ์ 2539

ขณะนี้ได้มีการปฏิบัติตามแผนการใช้ที่ดินฯ ดังกล่าวแล้ว โดยมีคณะกรรมการอำนวยการจัดระบบศูนย์ราชการและเมืองใหม่ เป็นองค์กรหลักในการกำกับ ควบคุม ดูแล และติดตามให้เป็นไปตามแผนการใช้ที่ดินฯ ดังกล่าว ตามที่คณะรัฐมนตรีมีมติเห็นชอบแล้ว

1.3 สำหรับแผนการใช้ที่ดินของหน่วยงานของรัฐในเมืองศูนย์กลางความเจริญของภาคใต้ : ภูเก็ต คณะกรรมการฯ ได้มอบหมายให้สำนักงานนโยบายและแผนสิ่งแวดล้อม ศึกษา สำรวจความต้องการ สถานที่ทำงานของหน่วยงานราชการในเมืองศูนย์กลางความเจริญของภาคใต้ : ภูเก็ต และว่าจ้างสำนักวิจัยและพัฒนา มหาวิทยาลัยสงขลานครินทร์ ทำการศึกษาเพื่อวางแผนการใช้ที่ดินของหน่วยงานของรัฐในเมืองศูนย์กลางความเจริญของภาคใต้ : ภูเก็ต และได้นำเสนอคณะกรรมการฯ พิจารณาให้ความเห็นชอบอย่างต่อเนือง เป็นลำดับ

2. ผลการดำเนินการ

2.1 ในการวางแผนการใช้ที่ดินของหน่วยงานของรัฐในเมืองศูนย์กลางความเจริญของภาคใต้ : ภูเก็ต จากการสำรวจพบว่า มีหน่วยงานราชการบริหารส่วนกลาง 36 หน่วยงาน (ร้อยละ 35.0) และหน่วยงานราชการบริหารส่วนภูมิภาค 43 หน่วยงาน (ร้อยละ 41.7) และหน่วยงานรัฐวิสาหกิจ 24 หน่วยงาน (ร้อยละ 23.3) รวมทั้งสิ้น 103 หน่วยงาน ซึ่งในการวางแผนการใช้ที่ดินฯ จะเน้นศึกษาเฉพาะหน่วยงานของรัฐที่เป็นราชการบริหารส่วนกลางและราชการบริหารส่วนภูมิภาคเท่านั้น

2.2 จากการศึกษาสภาพการใช้ที่ดินในปัจจุบันของหน่วยงานราชการในจังหวัดภูเก็ต คณะผู้วิจัยได้เสนอแนะข้อคิดเห็นเกี่ยวกับหน่วยงานที่ควรย้ายจากที่ตั้งเดิม พื้นที่รองรับหน่วยงานที่ย้ายจากที่ตั้งเดิม รูปแบบการย้ายของหน่วยงาน แนวทางการวางผังบริเวณสถานที่ราชการ งบประมาณที่ต้องใช้ การประเมินผลกระทบด้านสิ่งแวดล้อม เศรษฐกิจและสังคม โดยจัดทำเป็นรายงานการศึกษาเสนอคณะกรรมการพิจารณาสถานที่ทำงานของหน่วยงานราชการในเขตกรุงเทพมหานครและเมืองหลัก พิจารณาให้ความเห็นชอบ

3. ข้อเสนอแนะของคณะกรรมการพิจารณาสถานที่ทำงานของหน่วยงานราชการในเขตกรุงเทพมหานครและเมืองหลัก

คณะกรรมการพิจารณาสถานที่ทำงานของหน่วยงานราชการในเขตกรุงเทพมหานครและเมืองหลักเห็นควรเสนอแนะการใช้ที่ดินของหน่วยงานของรัฐในเมืองศูนย์กลางความเจริญของภาคใต้ : ภูเก็ต ดังรายละเอียด ต่อไปนี้

3.1 แนวทางการจัดรูปแบบการใช้ที่ดินของหน่วยงานในแต่ละระดับ

3.1.1 หน่วยงานราชการบริหารส่วนกลางและส่วนภูมิภาค

1) หน่วยงานราชการบริหารส่วนกลางและส่วนภูมิภาคที่มีลักษณะงานหลักเป็นงานบริหารกรณีที่มีความจำเป็นต้องย้ายหรือขยายหน่วยงาน เห็นควรเสนอแนะให้หน่วยงานเหล่านั้นย้ายเข้ามารวมอยู่ในบริเวณศาลากลางจังหวัดปัจจุบันและบริเวณโดยรอบ เนื้อที่ประมาณ 192 ไร่ซึ่งกำหนดให้เป็นศูนย์ราชการหลักของจังหวัดภูเก็ตรวมทั้งสิ้นมีจำนวน 24 หน่วยงาน ทั้งนี้เพื่อให้เกิดการรวมกลุ่มของหน่วยงานที่มีลักษณะงานหลักเดียวกัน ซึ่งจะทำให้มีความสะดวกความคล่องตัวในการบริหารงาน การติดต่อของประ-

ชาชนกับส่วนราชการ ตลอดจนการประสานงานระหว่างส่วนราชการ พร้อมทั้งกำหนดให้มีบริเวณศูนย์บ้านพักของข้าราชการ ในพื้นที่ปัจจุบันเป็นที่ตั้งบ้านพักของเจ้าหน้าที่สำนักงานทรัพยากรธรรมชาติและบริเวณพื้นที่ต่อเนื่อง

2) หน่วยงานบริหารส่วนกลางและส่วนภูมิภาคที่มีลักษณะงานหลักไม่ใช่เป็นงานบริหารที่มีความจำเป็นจะต้องย้ายหรือเป็นหน่วยงานที่จะเกิดขึ้นใหม่ เห็นควรเสนอแนะให้ใช้ พื้นที่บริเวณที่ราชพัสดุคลองเกาะผี ซึ่งกำหนดให้เป็นศูนย์ราชการรองมีเนื้อที่ประมาณ 97 ไร่ (แผนที่ 1) ปัจจุบันสำนักงานขนส่งจังหวัดภูเก็ต และสำนักงานเศรษฐกิจการเกษตรจังหวัดภูเก็ตเป็นหน่วยงานที่ได้ขอเข้าไปใช้ประโยชน์แล้ว

3.1.2 หน่วยงานระดับท้องถิ่น

หน่วยงานเหล่านี้ตั้งกระจายอยู่ทั่วไปเพื่อให้บริการแก่ชุมชน หน่วยงานที่ไม่มีปัญหาสถานที่ทำงานคับแคบหรือปัญหาสภาพแวดล้อมของเมือง เห็นควรให้ตั้งอยู่ ณ ที่เดิม ส่วนหน่วยงานที่มีปัญหาควรลดขนาดของหน่วยงานนั้นลง โดยการกระจายออกไปสู่ส่วนอื่น ๆ ของเมือง หรือย้ายหน่วยงานไปแทนที่หน่วยงานอื่นที่ได้ย้ายออกไปแล้วตามความเหมาะสม

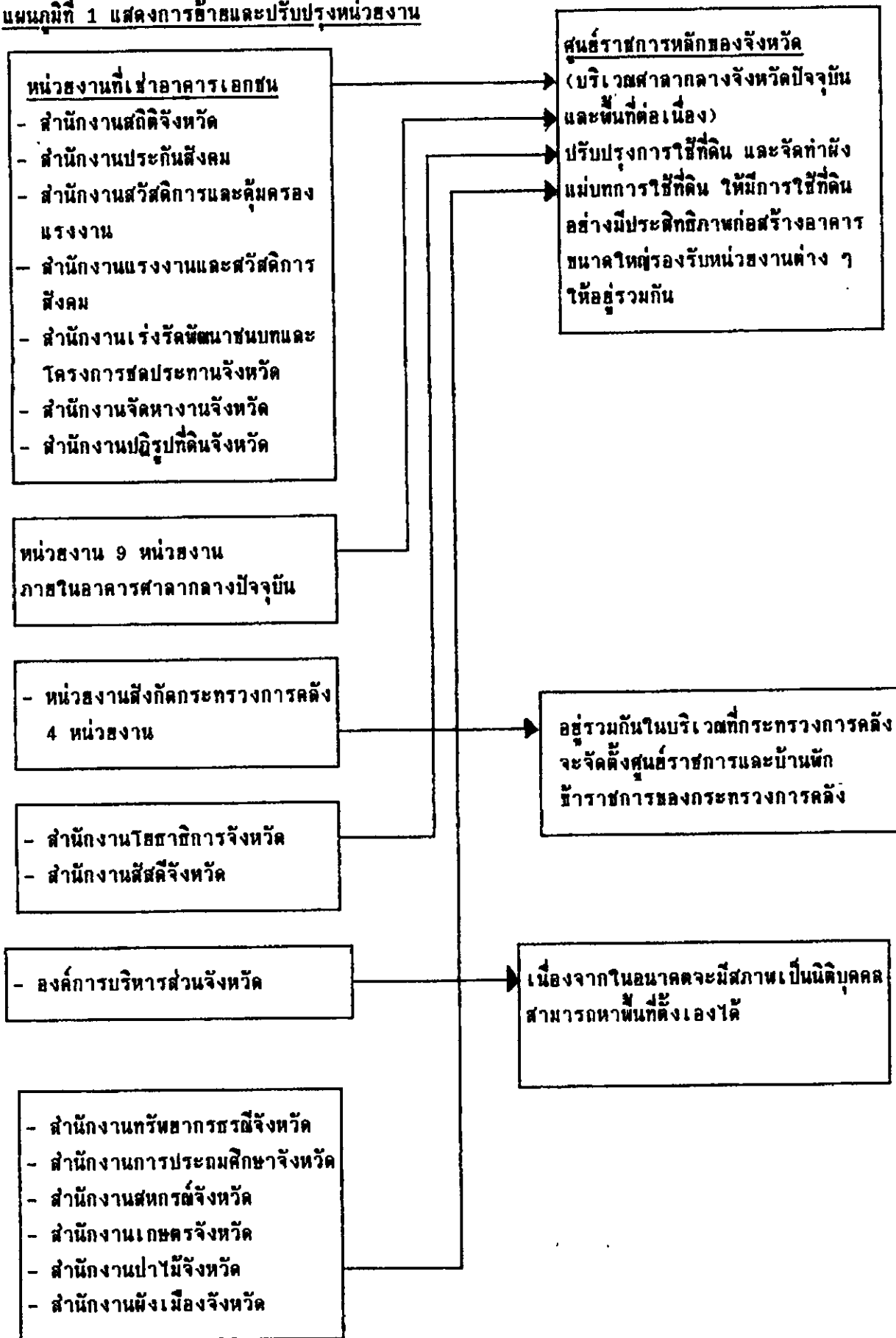
3.1.3 หน่วยงานรัฐวิสาหกิจ

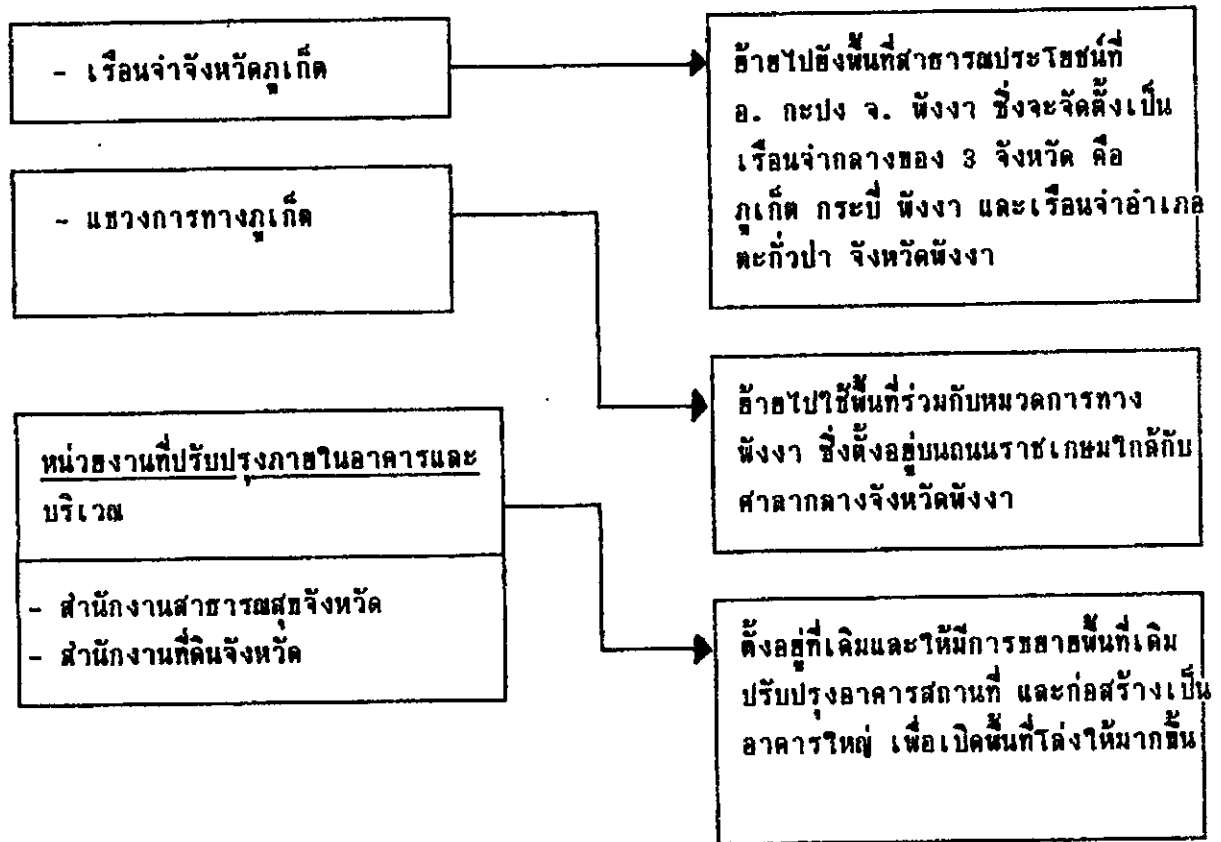
ส่วนใหญ่เป็นหน่วยงานที่ให้บริการแก่ประชาชนทั่วไป ในกรณีที่จะมีการย้ายหรือขยายหน่วยงานในอนาคต ควรเป็นไปในลักษณะของศูนย์ย่อยที่กระจายอยู่ในพื้นที่ แต่จะต้องไม่ขัดกับนโยบายการย้ายและขยายหน่วยงานโดยส่วนรวม

3.2 หน่วยงานที่เห็นควรเสนอแนะให้มีการย้าย ขยายและปรับปรุงหน่วยงาน

จากการพิจารณาโดยอาศัยหลักเกณฑ์ด้านต่างๆ เช่น นโยบายเฉพาะ สาขการบริหารของหน่วยงาน ลักษณะภารกิจหลักของหน่วยงาน การติดต่อระหว่างหน่วยงานกับหน่วยงานและประชาชน ลักษณะทางสภาพของอาคารที่ทำการและสิ่งแวดล้อม และหลักการและแนวทางดำเนินงานจัดวางผังแม่บทศูนย์ราชการส่วนภูมิภาคตลอดจนแผนงานในอนาคต เห็นควรเสนอแนะให้หน่วยงานจำนวน 33 หน่วยงาน ในจังหวัดภูเก็ตย้ายจากที่ตั้งเดิมในปัจจุบันหรือให้มีการขยายหรือปรับปรุงอาคารสถานที่สำหรับกิจกรรมใหม่ ดังรายละเอียดปรากฏในแผนภูมิที่ 1

แผนภูมิที่ 1 แสดงการย้ายและปรับปรุงหน่วยงาน





3.2.1 เหตุผลในการเสนอแนะหน่วยงานที่เห็นควรให้มีการย้าย ขยายและปรับปรุงการใช้พื้นที่ของหน่วยงาน

หน่วยงาน	เหตุผลในการย้าย/ปรับปรุง
1. สำนักงานสถิติจังหวัด 2. สำนักงานประกันสังคม 3. สำนักงานสวัสดิการและคุ้มครองแรงงาน 4. สำนักงานแรงงานและสวัสดิการสังคม 5. สำนักงานเร่งรัดพัฒนาชนบทและโครงการชลประทานจังหวัด 6. สำนักงานจัดหางานจังหวัด 7. สำนักงานการปฏิรูปที่ดินจังหวัด	- ไม่มีที่ทำการของตนเอง เข้าอาคารพาณิชย์ของเอกชน เพื่อใช้เป็นที่ทำการ - พื้นที่ทำงานคับแคบไม่เพียงพอ ไม่สามารถขยายได้ - เป็นไปตามหลักการและแนวทางดำเนินงานจัดวางผังแม่บทศูนย์ราชการส่วนภูมิภาค
8. สำนักงานประชาสัมพันธ์จังหวัด 9. สำนักงานปลัดผู้ว่าราชการจังหวัด 10. สำนักงานจังหวัด 11. ที่ทำการปกครองจังหวัด 12. สำนักงานประชาสัมพันธ์จังหวัด 13. สำนักงานศึกษาธิการจังหวัด 14. สำนักงานผู้ตรวจราชการส่วนท้องถิ่น 15. สำนักงานพัฒนาชุมชนจังหวัด 16. สำนักงานประมงจังหวัด	- ปัจจุบันอยู่ในศาลากลางจังหวัด สถานที่ทำงานคับแคบมากไม่สามารถขยายได้ - เป็นไปตามหลักการและแนวทางดำเนินงานจัดวางผังแม่บทศูนย์ราชการส่วนภูมิภาค
17. องค์การบริหารส่วนจังหวัด 18. สำนักงานโยธาธิการจังหวัด 19. สำนักงานสัสดีจังหวัด 20. สำนักงานหึงเมืองจังหวัด	- ควรย้ายออกจากบริเวณศูนย์ราชการ เนื่องจากในอนาคตจะมีสภาพเป็นนิคมอุตสาหกรรมสามารถจัดหาพื้นที่เองได้ - ปัจจุบันมีอาคารที่ทำการกระจายในพื้นที่ศาลากลางจังหวัด ควรย้ายไปอยู่ในอาคารศาลากลางที่จัดสร้างใหม่ตามหลักการและแนวทางดำเนินงานจัดวางผังแม่บทศูนย์ราชการส่วนภูมิภาค
21. สำนักงานทรัพยากรธรรมชาติและสิ่งแวดล้อมจังหวัด 22. สำนักงานสาธารณสุขจังหวัด 23. สำนักงานเกษตรจังหวัด	- ปัจจุบันมีที่ทำงานตั้งอยู่นอกศูนย์ราชการ ควรโยกย้ายที่ทำการเข้าไปอยู่ในศูนย์ราชการ เพื่อเป็นการรวมศูนย์ราชการ และเพื่อความสะดวกในการติดต่อระหว่างหน่วยงานและประชาชน

หน่วยงาน	เหตุผลในการย้าย/ปรับปรุง
24. สำนักงานป่าไม้จังหวัด 25. สำนักงานประมงศึกษาจังหวัด	- เป็นหน่วยงานที่จะต้องอยู่ในบริเวณศูนย์ราชการระดับจังหวัดตามหลักการและแนวทางการดำเนินงานจัดวางผังแม่บทศูนย์ราชการส่วนภูมิภาค
26. สำนักงานแขวงการทางภูเก็ต	- ปัจจุบันลักษณะงานด้านปฏิบัติการของหน่วยงานได้ลดน้อยลงตามลำดับ มีพื้นที่ขนาดใหญ่ซึ่งเกินความจำเป็นในการดำเนินการ
27. เรือนจำจังหวัด	- ที่ตั้งไม่เหมาะสม ตั้งอยู่ใจกลางเมืองย่านชุมชนและมีพื้นที่ขนาดใหญ่ ซึ่งไม่จำเป็นต้องติดต่อกับหน่วยงานอื่นมากนัก
28. สำนักงานสาธารณสุขจังหวัด	- พื้นที่ทำงานคับแคบไม่เพียงพอ ควรมีการปรับปรุงอาคารสถานที่ในพื้นที่เดิม
29. สำนักงานที่ดินจังหวัด	- ปรับปรุงอาคารให้มียุคสมัยที่ทันสมัยและปรับปรุงสภาพแวดล้อมให้ดีขึ้น
30. สำนักงานราชทัณฑ์จังหวัด 31. สำนักงานคลังจังหวัด 32. สำนักงานสรรพสามิตจังหวัด 33. สำนักงานสรรพากรจังหวัด	- กระทรวงการคลังมีนโยบายที่จะตั้งศูนย์ราชการของหน่วยงานในสังกัดกระทรวงการคลัง ซึ่งอยู่ภายนอกศูนย์ราชการ

3.2.2 แนวทางการปรับปรุงการใช้อาคารของหน่วยราชการในจังหวัดภูเก็ต

จากการสำรวจและวิเคราะห์สภาพของปัญหาในปัจจุบันของหน่วยงานต่าง ๆ สรุปได้ว่าหน่วยงานจำนวน 33 หน่วยงาน ควรมีการปรับปรุง ทาสหรือย้ายที่ทำการซึ่งได้เสนอแนวทางไว้โดยแบ่งเป็น

- 1) กลุ่มหน่วยงานที่ควรย้ายไปใช้พื้นที่รองรับแห่งใหม่
มี 2 หน่วยงาน ได้แก่
 - สำนักงานแขวงทางบกภูเก็ต
 - เรือนจำกลางจังหวัด

- 2) กลุ่มหน่วยงานที่ควรย้ายจากที่ตั้งเดิมในปัจจุบัน
มี 30 หน่วยงาน ได้แก่
 - 2.1) ย้ายไปอยู่ศูนย์ราชการหลัก 24 หน่วยงาน
 - สำนักงานสถิติจังหวัด
 - สำนักงานประกันสังคม
 - สำนักงานสหกรณ์จังหวัด
 - สำนักงานสวัสดิการและคุ้มครองแรงงาน
 - สำนักงานแรงงานและสวัสดิการสังคม
 - สำนักงานสถิติจังหวัด
 - สำนักงานปศุสัตว์จังหวัด
 - ที่ทำการปกครองจังหวัด
 - สำนักงานศึกษาธิการจังหวัด
 - สำนักงานผังเมืองจังหวัด
 - สำนักงานพัฒนาชุมชนจังหวัด
 - สำนักงานการปฏิรูปที่ดินจังหวัด
 - สำนักงานโสตศึกษาจังหวัด
 - สำนักงานทรัพยากรธรรมชาติและสิ่งแวดล้อมจังหวัด
 - สำนักงานประชาสัมพันธ์จังหวัด
 - สำนักงานเกษตรจังหวัด
 - สำนักงานการประถมศึกษาจังหวัด
 - สำนักงานป่าไม้จังหวัด
 - สำนักงานจังหวัด
 - สำนักงานประชาสัมพันธ์จังหวัด
 - สำนักงานผู้ตรวจราชการท้องถิ่น
 - สำนักงานประมงจังหวัด
 - สำนักงานเร่งรัดพัฒนาชนบท และโครงการชลประทานจังหวัด
 - สำนักงานจัดหางานจังหวัด

- 2.2) ย้ายไปยังพื้นที่รองรับของหน่วยราชการในสังกัดกระทรวงการคลัง
4 หน่วยงาน
- สำนักงานราชทัณฑ์จังหวัด
 - สำนักงานคลังจังหวัด
 - สำนักงานสรรพากรจังหวัด
 - สำนักงานสรรพสามิตจังหวัด
- 2.3) ย้ายไปยังพื้นที่ใหม่ นอกศูนย์ราชการ 1 หน่วยงาน
- องค์การบริหารส่วนจังหวัด
- 3) หน่วยงานที่ควรปรับปรุง ขยายอาคารสถานที่ในที่ตั้งเดิม
มี 2 หน่วยงาน ได้แก่
- สำนักงานสาธารณสุขจังหวัด
 - สำนักงานที่ดินจังหวัด

3.2.3 ข้อเสนอแนะในการปรับปรุงการใช้อาคารของหน่วยงานราชการในจังหวัดภูเก็ต

หน่วยงาน	ข้อเสนอแนะการปรับปรุงการใช้อาคาร	
	สถานที่ตั้งในอนาคต	การใช้สถานที่เดิมสำหรับกิจกรรมใหม่
<p>ก. <u>หน่วยงานที่ปรับปรุงภายใน</u></p> <p>1. สำนักงานสาธารณสุขจังหวัด</p> <p>2. สำนักงานที่ดินจังหวัด</p>	<p>- ตั้งอยู่ที่เดิม</p> <p>- ตั้งอยู่ที่เดิม</p>	<p>- ขยายในพื้นที่เดิม</p> <p>- ปรับปรุงอาคารสถานที่ จัดระเบียบการใช้สอยพื้นที่ใหม่</p> <p>- รื้อถอนอาคารเล็ก ๆ ที่เก่าและสร้างอาคารใหม่ขนาดใหญ่ เพื่อเปิดพื้นที่โล่งให้มากขึ้น</p> <p>- ปรับปรุงอาคารและจัดระเบียบการใช้ที่ดินใหม่</p>
<p>ข. <u>หน่วยงานที่ก่อสร้างอาคารใหม่</u></p> <p>1. หน่วยงาน 9 หน่วยงานภายในอาคารศาลากลางปัจจุบัน</p> <p>2. สำนักงานราชทัณฑ์จังหวัด</p> <p>3. องค์การบริหารส่วนจังหวัด</p> <p>4. หน่วยงานเช่าที่เอกชน 7 หน่วยงาน</p>	<p>- ย้ายไปอยู่ในอาคารศาลากลางหลังใหม่ที่ก่อสร้างในบริเวณพื้นที่สนามไชย</p> <p>- ย้ายไปอยู่ร่วมกับศูนย์ราชการของกระทรวงการคลัง</p> <p>-</p> <p>- อยู่ร่วมภายในอาคารศาลากลางที่ก่อสร้างใหม่</p>	<p>- เนื่องจากอาคารปัจจุบันเป็นอาคารอนุรักษ์ของกรมศิลปากร ควรปรับปรุงอาคารใหม่แล้วปรับการใช้สอยเป็นอาคารพิพิธภัณฑ์หรืออาคารที่เกี่ยวกับศิลปวัฒนธรรมของจังหวัด</p> <p>- รื้อถอนออก</p> <p>- ใช้เป็นอาคารห้องสมุดประชาชน</p> <p>- ดินที่เช่าให้เอกชน</p>

สำนักงาน	ข้อเสนอแนะการปรับปรุงการใช้อาคาร	
	สถานที่ตั้งในอนาคต	การใช้สถานที่เดิมสำหรับกิจกรรมใหม่
ค. <u>หน่วยงานที่ย้าย</u>		
1. สำนักงานทรัพย์สินทางวัฒนธรรมจังหวัด	- อยู่รวมภายในอาคารศาลากลางที่ก่อสร้างใหม่	- ใช้เป็นพื้นที่ก่อสร้างศูนย์ที่พักบุคลากรรวม ระยะที่ 1
2. สำนักงานการประถมศึกษาจังหวัด	- อยู่รวมภายในอาคารศาลากลางที่ก่อสร้างใหม่	- ใช้เป็นพื้นที่สีเขียว และสวนสาธารณะของชุมชน
3. สำนักงานสหกรณ์จังหวัด	- อยู่รวมภายในอาคารศาลากลางที่ก่อสร้างใหม่	- ใช้เป็นพื้นที่สีเขียว หรือสาธารณประโยชน์
4. สำนักงานเกษตรจังหวัด		
5. สำนักงานป่าไม้จังหวัด		
6. สำนักงานโยธาธิการจังหวัด	- อยู่รวมภายในอาคารศาลากลางที่ก่อสร้างใหม่	- รื้อถอนออก แล้วสงวนพื้นที่ไว้เป็นพื้นที่สีเขียว
7. สำนักงานสถิติจังหวัด		
8. สำนักงานผังเมืองจังหวัด	- อยู่รวมภายในอาคารศาลากลางที่ก่อสร้างใหม่	- ดินให้องค์การบริหารส่วนจังหวัด
9. เรือนจำจังหวัด	- ย้ายออกไปตั้งอยู่กับบริเวณที่สาธารณประโยชน์ อ. กะปง จ. พังงา	- ใช้เป็นส่วนสาธารณะของชุมชน โดยจัดทำเป็นส่วนรุกขชาติปลูกพรรณไม้ในวรรณคดี
10. แขวงทางบกเขต	- ย้ายไปรวมกับหมวดการทาง จ. พังงา	- สงวนไว้เป็นพื้นที่นันทนาการ และพื้นที่สีเขียวของศูนย์ราชการ และปลูกต้นไม้ใหญ่ในลักษณะส่วนรุกขชาติ
11. บ้านพักหัวหน้าศาล	- ย้ายออกไปจัดสร้างใหม่ภายในศูนย์ที่พักบุคลากรรวม	- สงวนไว้เป็นพื้นที่รองรับการขยายตัวของศูนย์ราชการหลักในอนาคต

สำนักงาน	ข้อเสนอแนะการปรับปรุงการใช้อาคาร	
	สถานที่ตั้งในอนาคต	การใช้สถานที่เดิมสำหรับกิจกรรมใหม่
12. ร.ร. พิบูลสวัสดิ์ และ ร.ร. รอนนบาลูกูเก็ด	- ย้ายออกไปจัดสร้างใหม่ในที่ดินราชพัสดุ ด้านทิศใต้ติดกับศูนย์การศึกษาออกโรงเรียน	- ใช้เป็นพื้นที่เปิดโล่งสีเขียว และสำรองไว้สำหรับการขยายตัวของศูนย์ราชการในอนาคต
13. สนามเทนนิส บริเวณสนามไฮส	- ย้ายไปอยู่ในบริเวณศูนย์ที่พักบุคลากรรวม	- ใช้เป็นพื้นที่ก่อสร้างอาคารศาลากลางหลังใหม่
14. บ้านพักสรรพากร และสรรพสามิต จังหวัด	- ย้ายไปรวมในศูนย์ราชการกระทรวงการคลัง	- ใช้เป็นส่วนพหุศาสตร์ ปลูกพรรณไม้ในวรรณคดี และพหุศาสตร์ ซึ่งต่อเนื่องกับบริเวณเรือนจำจังหวัด
15. บ้านพักเจ้าหน้าที่ที่รักษาการณ์ จังหวัด	- ตั้งอยู่ที่เดิม โดยปรับปรุงสภาพการใช้ที่ดินใหม่ ให้เป็นศูนย์ที่พักบุคลากรรวม	- ปรับปรุงเป็นศูนย์ที่พักบุคลากรรวม
16. บริเวณศาลาประชาคม	- ตั้งอยู่ที่เดิม	- สร้างหรือปรับปรุงอาคารและจัดระเบียบการใช้ที่ดินใหม่

3.3 การจัดเตรียมพื้นที่รองรับการย้ายและขยายหน่วยงานของหน่วยราชการในจังหวัดภูเก็ต

ควรมีการจัดเตรียมพื้นที่สำหรับรองรับการย้าย และการขยายหน่วยงานของหน่วยราชการต่าง ๆ ในจังหวัดภูเก็ตในบริเวณศาลากลางจังหวัดภูเก็ตและพื้นที่ต่อเนื่อง เพื่อรองรับศูนย์ราชการระดับจังหวัดของเมืองภูเก็ต ซึ่งประกอบด้วยพื้นที่จำนวน 14 แปลง คือ

- | | | | |
|---|----------|-------|-----|
| 1) พื้นที่บริเวณศาลากลางจังหวัดปัจจุบัน | เนื้อที่ | 13.75 | ไร่ |
| 2) พื้นที่บริเวณสนามไฮสและสนามเทนนิส | เนื้อที่ | 13 | ไร่ |
| 3) พื้นที่บริเวณสำนักงานสาธารณสุขจังหวัด | เนื้อที่ | 10 | ไร่ |
| 4) พื้นที่บริเวณแขวงการทางภูเก็ต | เนื้อที่ | 21 | ไร่ |
| 5) พื้นที่บริเวณสำนักงานเทศบาลเมืองภูเก็ต | เนื้อที่ | 7 | ไร่ |

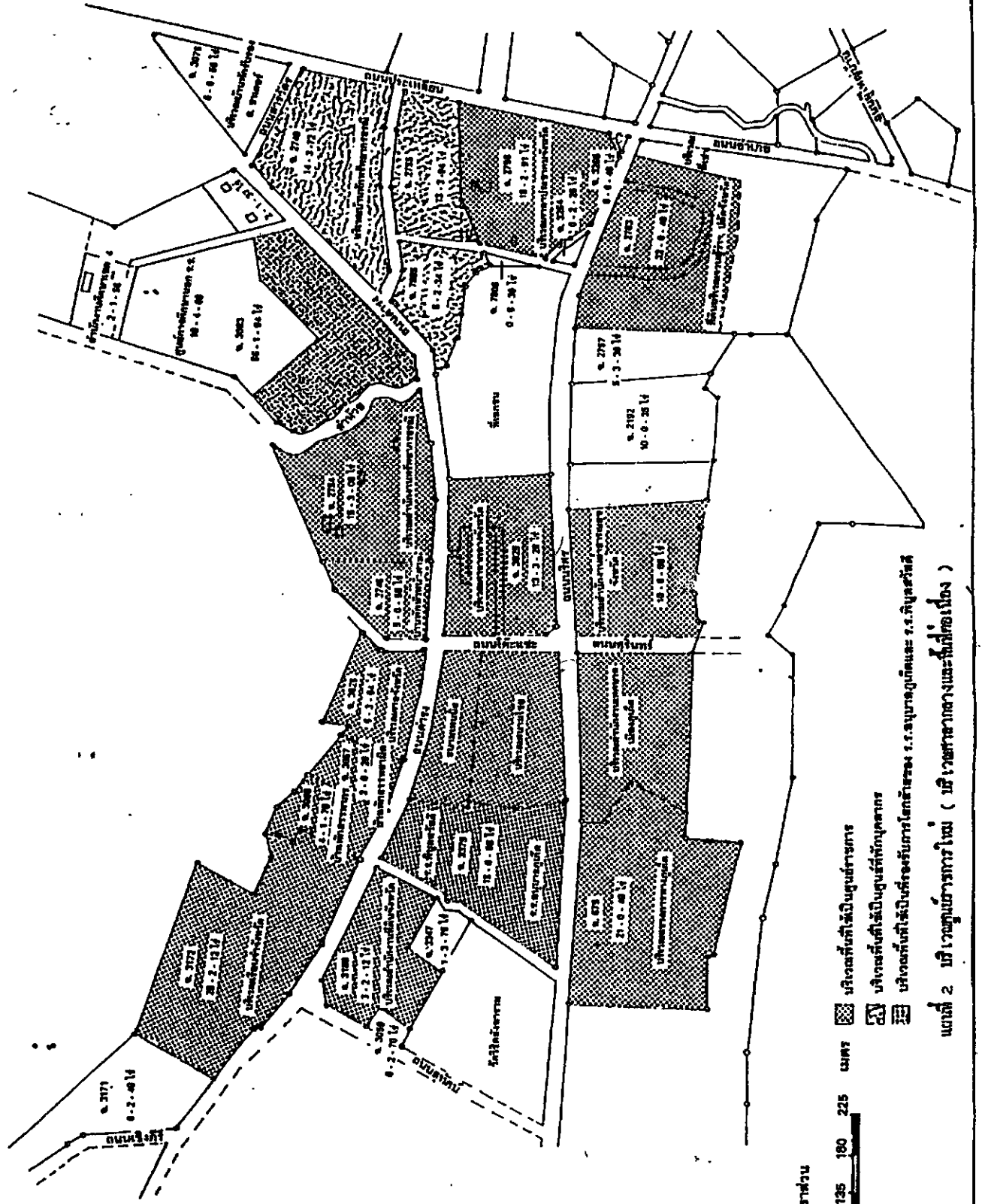
6) พื้นที่บริเวณเรือนจำจังหวัด	เนื้อที่ 20.5 ไร่
7) พื้นที่บริเวณศาลจังหวัดและบ้านพักหัวหน้าศาล	เนื้อที่ 12 ไร่
8) พื้นที่บริเวณสำนักงานทรัพยากรธรรมชาติและสิ่งแวดล้อมจังหวัด	เนื้อที่ 15.75 ไร่
9) พื้นที่บริเวณศาลาประชาคมจังหวัด	เนื้อที่ 15.5 ไร่
10) พื้นที่บริเวณสวนสาธารณะ บ้านพักปลัดจังหวัด	เนื้อที่ 32 ไร่
11) พื้นที่บริเวณสำนักงานที่ดินจังหวัด	เนื้อที่ 9.5 ไร่
12) พื้นที่บริเวณ ร.ร.นิบลสวรรค์ และ ร.ร.อนุบาลภูเก็ต	เนื้อที่ 15 ไร่
13) พื้นที่บริเวณบ้านพักสรรพากรจังหวัด	เนื้อที่ 15 ไร่
14) พื้นที่บริเวณบ้านพักสรรพากรสามิตจังหวัด	เนื้อที่ 15 ไร่

พื้นที่ดังกล่าวข้างต้นมีความเหมาะสมที่จะพัฒนาให้เป็นศูนย์ราชการใหม่ โดยทั้ง 14 แปลงนี้มีสภาพเป็นพื้นที่ที่ต่อเนื่องกัน โดยอยู่ระหว่างแนวถนนดำรงและถนนนิศรี มีอาณาเขตด้านหน้า (ทิศตะวันตกเฉียงเหนือ) ขนานไปตามแนวถนนนิศรี ส่วนด้านหลัง (ทิศตะวันออกเฉียงใต้) ขนานไปตามแนวถนนดำรง ด้านข้างอีกด้านหนึ่งติดกับพื้นที่ดินเอกชน สภาพพื้นที่โดยทั่วไป เป็นพื้นที่ที่มีระดับใกล้เคียงกับพื้นถนน (แผนที่ 2)

บริเวณศูนย์ราชการปัจจุบัน (ผังที่ 1) ประกอบด้วยอาคารศาลากลางจังหวัดซึ่งเป็นอาคารที่ได้ขึ้นทะเบียนเป็นอาคารอนุรักษ์ของกรมศิลปากรแล้ว นอกจากนี้ มีอาคารองค์การบริหารส่วนจังหวัด สำนักงานราชทัณฑ์จังหวัด สำนักงานสรรพากรจังหวัด โรงเก็บของ-พัสดุ โรงจอดรถ ส่วนบริเวณพื้นที่ด้านหน้าของอาคารศาลากลางมีพระบรมราชานุสาวรีย์รัชกาลที่ 5 ประดิษฐานอยู่ ส่วนพื้นที่ของหน่วยราชการอื่น ๆ จะมีอาคารสำนักงานและที่พักรวมอาคารเป็นส่วนใหญ่ ยกเว้นเรือนจำจังหวัดและพื้นที่บริเวณสนามไชยและสนามเทนนิส

พื้นที่บริเวณสนามไชย (แผนที่ 2) ซึ่งมีด้านหน้าขนานไปตามแนวถนนนิศรี มีสภาพเป็นสนามหญ้าว่างเปล่า และมีสนามเทนนิสขนาด 8 สนาม ต่อเนื่องกับบริเวณพื้นที่ศาลากลางจังหวัด โดยมีถนนโตะแสะกั้นกลาง ด้านหลังของพื้นที่ขนานไปตามแนวถนนดำรง มีเนื้อที่ประมาณ 13 ไร่ พื้นที่ดังกล่าวปัจจุบันอยู่ในความดูแลของจังหวัด

พื้นที่ในบริเวณศาลากลางจังหวัดสามารถผนวกรวมกับพื้นที่บริเวณสนามไชย ซึ่งปัจจุบันนี้อยู่ในความดูแลของจังหวัดภูเก็ต และการใช้ประโยชน์ซึ่งไม่มีประสิทธิภาพ เพื่อพัฒนาให้เป็นส่วนหนึ่งของศูนย์ราชการใหม่ได้ การรวมพื้นที่ 2 แห่งเข้าด้วยกันจะได้พื้นที่ซึ่งมีขนาดใหญ่เพียงพอต่อการที่จะรองรับส่วนราชการภูมิภาคหน่วยย่อยต่างๆ ที่กระจายตัวอยู่ในเขตเทศบาลเมือง และเขตเมืองไว้ในอาคารขนาดใหญ่บริเวณเดียวกันได้ แนวคิดในการปรับปรุงพื้นที่ในบริเวณนี้คือ ในอนาคตสามารถวางผังอาคารราชการในบริเวณดังกล่าว โดยการจัดสร้างอาคารศาลากลางจังหวัดชั้นใหม่เพื่อใช้งานแทนอาคารเดิม



มาตราส่วน



บริเวณที่ให้เป็นศูนย์ราชการ

บริเวณที่ให้เป็นศูนย์ที่ปกครอง

บริเวณที่ให้เป็นศูนย์ที่มีการปกครอง

แผนที่ 2 บริเวณบ้านท่าเรือ (บริเวณสาธารณะและพื้นที่ก่อสร้าง)

พื้นที่บริเวณบ้านพักเจ้าหน้าที่ของสำนักงานทรัพยากรธรณีเขต 2 ประกอบด้วยพื้นที่ 3 แปลง ติดต่อกันโดยมีแนวถนนแบ่งแยกออกเป็น 3 ส่วน รวมกันมีเนื้อที่ประมาณ 34.5 ไร่ แต่มีการวางผังบ้านพักของเจ้าหน้าที่ในบริเวณ โดยไม่คำนึงถึงการใช้ประโยชน์สูงสุดของพื้นที่ ทำให้พื้นที่ส่วนใหญ่ขาดการดูแลเอาใจใส่ และเกิดการสูญเปล่าในการใช้ที่ดินค่อนข้างมาก สำหรับพื้นที่บริเวณศาลาประชาคมของจังหวัด ซึ่งอยู่ติดกันและมีเนื้อที่ขนาดประมาณ 16 ไร่ นั้น เนื่องจากพื้นที่ค่อนข้างกว้างแต่มีการใช้สอยพื้นที่ โดยมีการอาคารศาลาประชาคมเพียงอาคารเดียว ซึ่งปัจจุบันทรุดโทรมพอสมควรจึงเห็นควรวางให้มีการสร้างหรือปรับปรุงอาคารศาลาประชาคมใหม่ และรวมพื้นที่ทั้ง 2 บริเวณ สำหรับจัดทำเป็นศูนย์บ้านพักข้าราชการ

พื้นที่บริเวณเรือนจำจังหวัดรวมกับพื้นที่บริเวณสำนักงานที่ดินจังหวัด เนื้อที่ 30 ไร่ การใช้พื้นที่เรือนจำจังหวัด ประมาณ 20.5 ไร่ ในปัจจุบันมีความไม่เหมาะสม เพราะตั้งอยู่ในบริเวณเขตใจกลางเมือง ดังนั้น การย้ายเรือนจำออกไปก่อสร้างยังสถานที่ใหม่ในอนาคตเพื่อความเหมาะสมในด้านสังคม และประโยชน์ใช้สอย พื้นที่ส่วนนี้เมื่อผนวกกับพื้นที่ของสำนักงานที่ดินจังหวัดอีกประมาณ 9.5 ไร่ ซึ่งอยู่ในบริเวณเดียวกัน สามารถนำมาจัดเป็นส่วนหนึ่งของศูนย์ราชการใหม่ได้

นอกจากนี้ ยังมีพื้นที่ข้างเคียงที่อาจนำมาผนวกเข้าเป็นส่วนหนึ่งของศูนย์ราชการได้ คือ พื้นที่บริเวณจวนผู้ว่าราชการจังหวัด และบ้านพักปลัดจังหวัด รวมทั้งบริเวณที่ประชาชนอาศัยอยู่ ซึ่งมีอยู่ 41 ไร่ มีเนื้อที่ประมาณ 32 ไร่ นั้น พื้นที่ส่วนใหญ่ยังขาดการใช้ประโยชน์ สกเว้นส่วนที่ประชาชนเข้าทำประโยชน์และอยู่อาศัย ทั้งนี้ให้มีการจัดทำผังแม่บทการใช้ที่ดินและการจัดการสิ่งแวดล้อมของพื้นที่ เพื่อวางแผนการก่อสร้างอาคาร การจัดเตรียมโครงสร้างพื้นฐาน การเตรียมพื้นที่สำหรับบริเวณบ้านพักอาศัยของเจ้าหน้าที่ พื้นที่สีเขียวสำหรับหน่วยราชการและพื้นที่สำหรับการขยายตัวของหน่วยงานในอนาคต โดยให้มีการใช้ที่ดินอย่างมีประสิทธิภาพและรักษาคุณภาพสิ่งแวดล้อม

3.4 แนวความคิดในการวางผังบริเวณและปรับปรุงการใช้พื้นที่ในศูนย์ราชการปัจจุบัน

3.4.1 แนวทางการปรับปรุงบริเวณศูนย์ราชการระดับจังหวัด

การใช้พื้นที่บริเวณศูนย์ราชการปัจจุบัน ซึ่งเป็นที่ตั้งศาลากลางจังหวัดและพื้นที่บริเวณต่าง ๆ จำนวน 14 แปลงที่ได้กล่าวถึงในข้อ 3.3 เพื่อพัฒนาเป็นศูนย์ราชการหลักนั้นจะทำให้สามารถวางผังหลักการใช้ที่ดินของอาคารสำนักงานของหน่วยงานต่าง ๆ ทั้งหน่วยงานภายในและภายนอกศูนย์ราชการที่กระจัดกระจายอยู่ในบริเวณชุมชนมาไว้ภายในบริเวณศูนย์ราชการหลักทั้งหมด สกเว้นเพียงบางหน่วยงานที่มีลักษณะงานพิเศษและใช้พื้นที่มาก เช่น แขวงการทาง เรือนจำจังหวัด ฯลฯ ซึ่งในปัจจุบันหน่วยงานเหล่านี้มีบริเวณที่ตั้งเป็นของตนเองแล้ว แต่ในอนาคตควรมีการวางแผนรองรับ โดยปรับปรุงการใช้พื้นที่ให้เหมาะสม ซึ่งอาจถือเอาเข้าไปอยู่รวมกันในศูนย์ราชการเดียวกันหรือย้ายไปรวมในพื้นที่เดียวกัน

เนื่องจากอาคารศาลากลางจังหวัด ได้ขึ้นทะเบียนเป็นอาคารอนุรักษ์ของกรมศิลปากรและ
ในปัจจุบันสภาพการใช้สอยพื้นที่ของหน่วยงานต่าง ๆ จำนวน 9 หน่วยงาน เป็นไปอย่างค่อนข้างแออัด
มาก ดังนั้นจึงควรเสนอให้จัดสร้างอาคารศาลากลางจังหวัดหลังใหม่ ในพื้นที่บริเวณสนามไชย โดสมิพื้นที่
ที่เปิดโล่งด้านหน้าสำหรับใช้ประกอบกิจกรรมหรืองานพิธีต่างๆ ให้บริการแก่ประชาชนรวมทั้งเพื่อรองรับ
การขยายตัวของหน่วยงานต่างๆ อาคารที่จัดสร้างใหม่นี้ ควรเน้นรูปแบบอาคารที่สามารถขยายตัวได้ทั้ง
แนวราบและแนวดิ่ง รวมทั้งต้องมีลักษณะอาคารที่ส่งเสริมเอกลักษณ์ของท้องถิ่น โดยพิจารณาจากความ
ต้องการพื้นที่ใช้สอยปัจจุบันและในอนาคต ขนาดพื้นที่ และการวางแผนการใช้ที่ดิน รวมทั้งการคำนึงถึง
สภาพแวดล้อมโดยรวม ทั้งด้านภาพภาพ ด้านภูมิศาสตร์ ศิลปวัฒนธรรม และสถาปัตยกรรมท้องถิ่น และ
สภาพปัจจุบันของอาคารเดิมภายในบริเวณศูนย์ราชการ

3.4.2 แนวทางการปรับปรุงการใช้ที่ดินของบริเวณศูนย์ราชการรอง คลองเกาะผี

พื้นที่บริเวณคลองเกาะผีที่กำหนดให้เป็นศูนย์ราชการรองของจังหวัดภูเก็ต มีลักษณะ
สภาพพื้นที่ของป่าชายเลนที่สมบูรณ์และเสื่อมโทรมกระจุกกระจายอยู่ในเนื้อที่ประมาณ 97 ไร่ เป็นที่
ราชพัสดุซึ่งมีหน่วยงานราชการบางหน่วยงานได้เข้าไปขอใช้ประโยชน์แล้ว เช่น สำนักงานขนส่งจังหวัดภูเก็ต
และจังหวัดภูเก็ตได้ขอสงวนไว้ เพื่อรองรับการขยายตัวของหน่วยงานราชการที่จะเพิ่มขึ้นตามความเจริญ
ของจังหวัด ทั้งนี้ควรมีแผนการจัดการคุณภาพสิ่งแวดล้อมรองรับควบคู่ไปด้วย เพื่อป้องกันผลกระทบที่จะ
เกิดขึ้นต่อระบบนิเวศน์ของป่าชายเลนในบริเวณใกล้เคียงด้วย

3.4.3 แนวทางการใช้ที่ดินของหน่วยงานที่มีลักษณะงานพิเศษ และพื้นที่มาก

คณะกรรมการฯ เห็นควรเสนอแนะการใช้ที่ดินของหน่วยงานราชการในจังหวัดภูเก็ต ที่มี
ลักษณะดังกล่าว 4 หน่วยงาน คือ

1. แขวงทางหลวงจังหวัดภูเก็ต
2. เรือนจำจังหวัดภูเก็ต
3. สำนักงานเร่งรัดพัฒนาชนบทจังหวัด และโครงการชลประทานจังหวัด
4. โครงการชลประทานจังหวัด

ดังนี้

1) การใช้ที่ดินของแขวงทางหลวงจังหวัดภูเก็ต ปัจจุบันงานด้านการปฏิบัติการของหน่วย
งานดังกล่าวได้ลดน้อยลงตามลำดับ เนื่องจากงานก่อสร้างหรืองานซ่อมบำรุงตามกำหนดและงานซ่อมบำรุง
พิเศษจะเป็นงานจ้างเหมาเอกชนให้เป็นผู้ดำเนินการ ดังนั้นการใช้ที่ดินซึ่งปัจจุบันมีอยู่ 20-3-40 ไร่ ควร
ปรับปรุงให้เหมาะสมกับสภาพของงานที่เปลี่ยนแปลงไป คือเป็นไปในด้านงานบริหาร และควบคุม นอกจากนี้
นั้นการขยายตัวทางด้านเศรษฐกิจของจังหวัดภูเก็ต ซึ่งในอนาคตจะพัฒนาเป็นเมืองใหญ่และเป็นมหานครใน
ที่สุด ซึ่งจะทำให้ท้องถิ่นสามารถบริหารงานและจัดเก็บรายได้เป็นของตนเองมากขึ้น ประกอบกับนโยบาย
ของรัฐที่จะกระจายอำนาจสู่ท้องถิ่น จึงควรให้ท้องถิ่นรับไปดำเนินการเอง

ดังนั้นแขวงทางหลวงจังหวัดภูเก็ต จึงควรถายออกจากที่ตั้งเดิม ไปอยู่ในพื้นที่รวมอยู่กับหมวดการทางฝั่งงาซึ่งมีพื้นที่เพียงพอที่จะรองรับ และเป็นหน่วยงานที่ขึ้นอยู่กับแขวงทางหลวงภูเก็ต

2) การใช้ที่ดินของสำนักงานเร่งรัดพัฒนาชนบทจังหวัดและโครงการชลประทานจังหวัด หน่วยงานดังกล่าว มีแนวโน้มในอนาคตจะมีบทบาทในด้านการปฏิบัติการลดลงเช่นเดียวกับแขวงทางหลวง ดังนั้นจึงควรที่จะจัดสรรเฉพาะพื้นที่อาคารซึ่งจะช่วยให้รัฐประหยัดงบประมาณและการลงทุนในด้านการจัดหาที่ดินและการก่อสร้างอาคารที่ทำการ การจัดเตรียมระบบสาธารณูปโภค การลงทุนซื้อเครื่องมือ เครื่องจักร และการจ้างบุคลากร

3) การใช้ที่ดินของเรือนจำจังหวัดภูเก็ต เนื่องจากในปัจจุบันตั้งอยู่ภายในเขตเมือง ประกอบกับจังหวัดภูเก็ตจะเป็นเมืองใหญ่ในอนาคต และเป็นเมืองที่มีความสำคัญในด้านการท่องเที่ยว จึงควรที่จะย้ายเรือนจำจังหวัดภูเก็ตออกจากที่ตั้งเดิมไปอยู่ในบริเวณที่สาธารณประโยชน์ อำเภอกะเปอร์ จังหวัดพังงา โดยในพื้นที่ดังกล่าวจะเป็นที่ตั้งของเรือนจำจังหวัดภูเก็ต กระบี่ พังงา และเรือนจำอำเภอตะกั่วป่า จังหวัดพังงา โดยให้ขอรับบริเวณเดียวกันแต่แบ่งการใช้พื้นที่ออกเป็นเรือนจำย่อย 4 เรือนจำ และมีข้าราชการเรือนจำ 4 คน ทั้งนี้เนื่องจากเรือนจำทั้ง 4 แห่ง มีนักโทษจำนวนไม่มาก และมีพื้นที่ต่อเนื่องทางภูมิศาสตร์ การอยู่รวมกันจะทำให้ประหยัดการใช้ที่ดินและสามารถใช้ประโยชน์ในพื้นที่สำหรับกิจกรรมอยู่รวมกันได้ เช่น โรงฝึกอาชีพผู้ต้องขัง เครื่องมือ เครื่องจักรต่าง ๆ ในการฝึกอาชีพผู้ต้องขัง ตลอดจนบ้านพักเจ้าหน้าที่ ซึ่งจะช่วยให้รัฐประหยัดงบประมาณในการก่อสร้าง ระบบสาธารณูปโภค การดูแลรักษา และประหยัดงบประมาณของรัฐในการดำเนินการ

พื้นที่ที่ว่างลงเมื่อย้ายเรือนจำจังหวัดภูเก็ตออกไปแล้ว ควรจัดสร้างเป็นสถานที่ที่จะส่งเสริมการท่องเที่ยวของจังหวัดได้ เช่น แหล่งศิลปวัฒนธรรมของจังหวัดและชายฝั่งทะเลอันดามัน ส่วนสาธารณะสำหรับพักผ่อนหย่อนใจในลักษณะสวนรุกขชาติ ปลูกต้นไม้ในวรรณคดี เป็นต้น

3.4.4 แนวทางการวางผัง

1) อาคารศาลากลางจังหวัด ควรจัดสร้างขึ้นใหม่ในบริเวณสนามไชย โดยจัดสร้างเป็นอาคารรวมสำหรับส่วนราชการต่าง ๆ พื้นที่ประมาณ 18,000 ตร.ม. อาคารดังกล่าวจะรองรับหน่วยงานต่าง ๆ ภายในอาคารศาลากลางจังหวัดเดิมทั้งหมด และหน่วยงานที่กำหนดไว้ตามหลักการและแนวทางดำเนินงานจัดวางผังแม่บทศูนย์ราชการส่วนภูมิภาค รวมทั้งหน่วยงานที่เข้าสถานที่เอกชนซึ่งค่อนข้างกระจัดกระจาย ซึ่งอาคารนี้จะสามารถรองรับการขยายตัวของหน่วยงานราชการภายใน 15 ปีข้างหน้า

2) ที่ดินบริเวณสำนักงานทรักษาธรรมจังหวัด และบ้านพักหัวหน้าศาล ควรปรับปรุงและจัดระบบการใช้ที่ดินใหม่ โดยในระยะแรกควรใช้เป็นพื้นที่เปิดโล่ง หรือส่วนสาธารณะ ในอนาคตสามารถใช้เป็นพื้นที่รองรับการขยายตัวของศูนย์ราชการได้

3) อาคารสำนักงานสรรพากรจังหวัด สำนักงานราชพัสดุจังหวัด ควรรื้อถอนออก ส่วนอาคารองค์การบริหารส่วนจังหวัด ซึ่งอาคารยังมีสภาพดีควรปรับการใช้สอยเป็นอย่างอื่น เช่น ใช้เป็นห้องสมุดประชาชน ส่วนอาคารขนาดเล็กอื่น ๆ เช่น โรงจอดรถ โรงเก็บของ ร้านอาหาร ควรรื้อถอนออกเพื่อให้มีพื้นที่ว่าง และปรับภูมิทัศน์ ให้สอดคล้องและส่งเสริมกับอาคารศาลากลางเดิม ให้มีความสง่างามขึ้น

4) บริเวณเรือนจำจังหวัด มีเนื้อที่ประมาณ 20.5 ไร่ ควรพัฒนาให้เป็นสวนสาธารณะ เพื่อเป็นแหล่งพักผ่อนหย่อนใจของชุมชน โดยวางผังเป็นพื้นที่เปิดโล่งสีเขียว ตกแต่งและจัดบริเวณให้เป็นสวนรุกขชาติและพรรณไม้ต่าง ๆ ตามความเหมาะสม อาจมีการขุดสระ ทางวิ่งและสนามออกกำลังกาย เป็นต้น

5) แขวงทางหลวงจังหวัดภูเก็ต ซึ่งตั้งอยู่บนเนื้อที่ประมาณ 21 ไร่ ควรโยกย้ายไปจัดสร้างใหม่ร่วมกับพื้นที่ของหมวดการทางพังงา ส่วนพื้นที่เดิมนั้นควรสงวนไว้สำหรับเป็นพื้นที่นันทนาการและพื้นที่สีเขียวของศูนย์ราชการ

6) บริเวณสำนักงานสาธารณสุขจังหวัด ควรปรับปรุงระบบการจัดการใช้ที่ดินใหม่เพื่อให้เหมาะสมและมีประสิทธิภาพมากยิ่งขึ้น โดยอาคารขนาดเล็ก ที่มีสภาพชำรุดทรุดโทรม ควรรื้อถอนออก และจัดสร้างเป็นอาคารถาวรสำหรับรองรับการขยายตัวของหน่วยงานในอนาคต และสามารถรองรับการจัดสร้างหน่วยงานอื่นที่เกี่ยวข้องทางด้านสาธารณสุข เช่น ศูนย์ทางการแพทย์ต่าง ๆ เป็นต้น

7) บริเวณสำนักงานที่ดินจังหวัด ควรปรับปรุงสภาพภูมิทัศน์ และการใช้พื้นที่ให้มีประสิทธิภาพมากขึ้น

8) บริเวณศาลาประชาคมจังหวัด ควรสร้างหรือปรับปรุงอาคารศาลาประชาคมใหม่ ส่วนบริเวณจวนผู้ว่าฯ บ้านพักปลัดจังหวัด ควรจัดระบบการใช้ที่ดินใหม่ โดยสงวนไว้เป็นที่สำหรับรองรับการขยายตัวของศูนย์ราชการในอนาคต

9) บริเวณ ร.ร. พิบูลสวัสดิ์ และ ร.ร. อนุบาลภูเก็ต ควรโยกย้ายออกไปจัดสร้างใหม่ในบริเวณที่ดินราชพัสดุ ด้านทิศใต้ติดกับศูนย์การศึกษาชนบทโรงเรียน เพื่อสงวนพื้นที่ส่วนนี้ไว้สำหรับรองรับการขยายตัวของศูนย์ราชการในอนาคตเช่นกัน

10) พื้นที่บริเวณบ้านพักสรรพากรจังหวัด และสรรพสามิตจังหวัด ซึ่งมีลักษณะเป็นที่เนินนั้นควรพัฒนาเป็นสวนพฤกษศาสตร์ปลูกพันธุ์ไม้ในวรรณคดีและในพุทธศาสนา เช่นเดียวกับพื้นที่เรือนจำเดิม ซึ่งอยู่ติดกันส่วนบ้านพักสรรพากรจังหวัดและบ้านพักสรรพสามิตจังหวัด ให้ย้ายไปยังศูนย์ราชการและบ้านพักของกระทรวงการคลัง บริเวณถนนภูเก็ต

11) พื้นที่โล่งด้านหน้าอาคารศาลากลางจังหวัด ปัจจุบันติดกับถนนนริศ ซึ่งมีพระราชานุสาวรีย์รัชกาลที่ 5 ประดิษฐานอยู่ซึ่งมีสภาพเป็นสนามหญ้าปรับเรียบ เนื้อที่ประมาณ 6.5 ไร่ ควรคงไว้ในสภาพเดิมเพื่อใช้พื้นที่ประกอบงานพิธีต่าง ๆ ของทางราชการต่อไป

12) พื้นที่เปิดโล่งภายในบริเวณที่จัดสร้างอาคารศาลากลางใหม่ บริเวณสนามไชยควรให้เป็นแนวเดียวกันกับพื้นที่สีเขียวด้านหน้าของอาคารศาลากลางปัจจุบัน ซึ่งจะส่งเสริมให้อาคารศาลากลางหลังใหม่และอาคารศาลากลางปัจจุบันมีความสง่างามมากขึ้น

3.5 การจัดการที่อยู่ของข้าราชการ

รัฐควรมีการจัดที่อยู่อาศัยให้กับข้าราชการ ในบริเวณที่เสนอแนะไว้คือบริเวณที่ตั้งบ้านพักของเจ้าหน้าที่สำนักงานทรัพยากรธรรมชาติและสิ่งแวดล้อมในปัจจุบัน ดังนี้

- 3.5.1 ข้าราชการระดับสูงหรือหัวหน้าส่วนราชการ รัฐควรลงทุนก่อสร้างบ้านพักข้าราชการ ประเภทบ้านเดี่ยว
- 3.5.2 ข้าราชการระดับรองลงมา ควรจัดสร้างที่อยู่อาศัยประเภทแฟลตซึ่งจะประหยัดงบประมาณ และเนื้อที่ในการก่อสร้าง
- 3.5.3 ในบริเวณศูนย์บ้านพักข้าราชการ ควรจัดให้มีระบบสาธารณูปโภคที่ได้มาตรฐานและมีสภาพแวดล้อมที่ดี
- 3.5.4 ควรให้การเคหะแห่งชาติรับไปดำเนินการเรื่องการจัดสร้างบ้านพักข้าราชการ ในศูนย์ราชการ

3.6 การจัดการด้านงบประมาณ

การจัดการด้านงบประมาณจะต้องวิเคราะห์ถึงศักยภาพของพื้นที่ เพื่อพิจารณาถึงความต้องการพื้นที่ซึ่งจะนำไปสู่การประมาณการด้านงบประมาณได้ รวมทั้งจะต้องประเมินการเพิ่มของจำนวนบุคลากร เพื่อประกอบการคำนวณความต้องการของพื้นที่ ซึ่งมีหลักเกณฑ์ดังนี้

3.6.1 ความต้องการพื้นที่อาคาร

ในการประมาณความต้องการพื้นที่ของแต่ละหน่วยงาน มีหลักเกณฑ์ดังนี้

- 1) การเพิ่มของบุคลากรจนถึงจำนวนบุคลากรของแต่ละหน่วยงานกำหนดจากเกณฑ์ของสำนักงานคณะกรรมการข้าราชการพลเรือน ซึ่งเพิ่มประมาณร้อยละ 2 ต่อปี โดยเฉลี่ย
- 2) หน่วยงานต่าง ๆ จำแนกตามบทบาทได้ 3 ลักษณะ คือ
 - 2.1) หน่วยงานที่เน้นการให้บริการประชาชน
 - 2.2) หน่วยงานที่เน้นการบริหาร
 - 2.3) หน่วยงานที่มีลักษณะพิเศษ เช่น เรือนจำจังหวัด สำนักงานเร่งรัดพัฒนาชนบท แขวงการทางจังหวัด สลประทานจังหวัด
- 3) ในการคำนวณนั้น จะคิดความต้องการพื้นที่เฉลี่ย 4.50 ตารางเมตรต่อบุคลากร 1 คน บวกกับเนื้อที่ส่วนบริการคิดเป็นสัดส่วน 30 เปอร์เซ็นต์ของเนื้อที่ทำงานทั้งหมดรวมกัน สำหรับหน่วยงานที่มีลักษณะพิเศษจะคำนวณให้สอดคล้องกับสถานะของการทำงานและความต้องการที่แท้จริง
- 4) จัดให้มีพื้นที่เพิ่มเติมเป็นพิเศษ นอกจากพื้นที่สำนักงาน ซึ่งได้แก่ ห้องเก็บเอกสารหรือเก็บวัสดุอุปกรณ์ต่าง ๆ

3.6.2 งบประมาณที่ใช้ในการดำเนินการ

งบประมาณที่จะต้องใช้ในการดำเนินการตามแผนฯ เป็นเงินทั้งสิ้น 260 ล้านบาทโดยแบ่งเป็น 2 ระยะ

- ระยะที่ 1 (ภายในปี 2543) ค่าก่อสร้างอาคารศาลากลางหลังใหม่ งบประมาณ 190 ล้านบาท
- ระยะที่ 2 (ภายในปี 2548) ค่าก่อสร้างหอประชุมใหม่งบประมาณ 70 ล้านบาท ส่วนค่าใช้จ่ายใช้ในการปรับปรุงพื้นที่และจัดระบบสาธารณูปโภค พร้อมทั้งระยะเวลาในการดำเนินการ จะมีการศึกษารายละเอียดในขั้นตอนการจัดทำผังบริเวณศูนย์ราชการ และแผนปฏิบัติการต่อไป

3.7 การประเมินผลกระทบของศูนย์ราชการที่มีต่อสภาพแวดล้อม สังคมและเศรษฐกิจ

3.7.1 ผลกระทบด้านสภาพแวดล้อม

การย้ายหรือขยายหน่วยงานราชการที่ตั้งอยู่อย่างกระจัดกระจาย มาตั้งศูนย์ราชการหลักแห่งใหม่ จะทำให้สภาพแวดล้อมในพื้นที่โดยรอบศูนย์ราชการ โดยส่วนรวมจะได้รับผลกระทบจากการเปลี่ยนแปลงไปในทางที่ดี โดยเฉพาะด้านคุณค่าการใช้ประโยชน์ที่ดิน ความเป็นระเบียบเรียบร้อย การให้บริการทางด้านสาธารณูปโภค สาธารณูปการขั้นพื้นฐาน การใช้ที่ดินเป็นศูนย์ราชการรองรับเป็นการสร้างประโยชน์ในที่ดินว่าง และการย้ายของหน่วยงานราชการจากตัวชุมชนเป็นการ ช่วยลดความแออัดของชุมชน โดยจัดทำให้เป็นพื้นที่สีเขียว ซึ่งเป็นการเสริมสร้างคุณภาพสิ่งแวดล้อมชุมชนเมืองให้ดีขึ้น

อย่างไรก็ตาม พื้นที่บริเวณศูนย์ราชการรองคลองเกาะผี ซึ่งสงวนไว้เพื่อรองรับการขยายตัวของหน่วยงานราชการในอนาคต ต้องมีแผนการจัดการคุณภาพสิ่งแวดล้อมควบคู่ไปด้วย เพื่อให้การพัฒนาที่ดินเป็นไปอย่างมีประสิทธิภาพและคงไว้ซึ่งระบบนิเวศน์เดิมของป่าชายเลนโดยรอบ

3.7.2 ผลกระทบด้านสังคม

จากการศึกษาทัศนคติและความคิดเห็นของประชาชนและข้าราชการในจังหวัดภูเก็ต เมื่อพิจารณาโดยส่วนรวมแล้วเห็นว่า ย่อมก่อให้เกิดผลดีมากกว่าผลเสียโดยในแง่ของการปรับปรุงเพื่อก่อให้เกิดประโยชน์ทางการบริหารราชการ การบังคับบัญชาการติดต่อประสานงาน ตลอดจนการให้บริการประชาชนและการประหยัดค่าใช้จ่ายของรัฐ รวมทั้งจะเป็นประโยชน์ต่อประชาชนในด้านการประหยัดเวลาและค่าใช้จ่ายในการติดต่อราชการ

3.7.3 ผลกระทบด้านเศรษฐกิจ

ในการประเมินผลกระทบทางเศรษฐกิจของศูนย์ราชการในจังหวัดภูเก็ตส่วนใหญ่จะเป็นผลประโยชน์ที่สามารถตีค่าเป็นตัวเงินได้ยาก โดยผลตอบแทนที่คาดว่าจะได้มีดังนี้

- 1) ก่อให้เกิดการขยายตัวของเมืองอย่างเป็นระเบียบ และประหยัดงบประมาณของ
รัฐในระยะยาว
- 2) การเปลี่ยนแปลงรูปแบบการใช้ที่ดินและพื้นที่หน่วยราชการต่าง ๆ ให้มีความ
เหมาะสมมากขึ้น
- 3) ประชาชนจะได้รับความสะดวก และความคล่องตัวสูงในการติดต่อกับ
หน่วยราชการ .

3.8 ข้อเสนอแนะในการนำแผนไปปฏิบัติ

คณะกรรมการฯ พิจารณาเห็นว่า เพื่อให้มีการปฏิบัติให้เป็นไปตามแผนการใช้ที่ดินฯ ดังกล่าว
จึงเห็นควรเสนอแนะให้มีการดำเนินการดังต่อไปนี้

3.8.1 ควรให้มีการดำเนินการในเรื่อง การจัดเตรียมพื้นที่รองรับการย้ายและการขยายของ
หน่วยงานราชการในอนาคต ในพื้นที่ 2 บริเวณ ดังนี้

1) ศูนย์ราชการหลักของจังหวัดภูเก็ต ได้แก่ บริเวณศาลากลางจังหวัดภูเก็ตและพื้นที่
ต่อเนื่องประมาณ 192 ไร่ โดยให้มีการจัดทำผังแม่บทการใช้ที่ดินและปรับปรุงสภาพแวดล้อมบริเวณใหม่
ให้มีการใช้พื้นที่อย่างเหมาะสม มีประสิทธิภาพและเกิดประโยชน์สูงสุด เป็นศูนย์รวมของหน่วยงานบริหาร
ต่าง ๆ รวมทั้งศูนย์บ้านพักข้าราชการด้วย

2) ศูนย์ราชการรอง ได้แก่ ที่ราชพัสดุในบริเวณคลองเกาะมี มีพื้นที่ประมาณ 97 ไร่
ปัจจุบันที่ดินแปลงนี้ได้สงวนไว้เพื่อรองรับหน่วยราชการต่าง ๆ จึงเห็นควรกำหนดเป็นศูนย์ราชการรอง
ของจังหวัดภูเก็ตต่อไป

3.8.2 ควรให้คณะกรรมการอำนวยการจัดระบบศูนย์ราชการและเมืองใหม่ ซึ่งคณะรัฐมนตรี
ได้แต่งตั้งเมื่อวันที่ 19 ธันวาคม 2538 ให้มีหน้าที่ในการกำหนดแนวทางในการปฏิบัติ ตลอดจนควบคุม
กำกับ ดูแล และดำเนินการให้เป็นไปตามนโยบายและแผนงานการจัดระบบสถานที่ราชการเป็นองค์
หลักในการนำแผนการใช้ที่ดินฯ ไปปฏิบัติ

3.8.3 ควรมีการชะลอการขยายตัวการก่อสร้างอาคาร การปรับปรุงต่อเติมอาคารและการ
ใช้พื้นที่ของหน่วยราชการต่าง ๆ ของจังหวัดภูเก็ต รวมทั้งหน่วยราชการอื่น ๆ ที่แผนการใช้ที่ดินฯ ได้
เสนอแนะให้มีการย้ายหรือปรับปรุงหน่วยงาน จนกว่าผังแม่บทการใช้ที่ดินบริเวณศูนย์ราชการหลักจะแล้ว
เสร็จ

3.8.4 ควรให้สำนักงานประมาณสำเนียงงบประมาณในการดำเนินการต่าง ๆ ตามแผนการใช้ที่ดินฯ ทั้งในเรื่องของการจัดทำผังแม่บทการใช้ที่ดินบริเวณศูนย์ราชการหลักของจังหวัดภูเก็ตและศูนย์ราชการรองบริเวณคลองเกาะผี ตามแผนการใช้ที่ดินฯ รวมทั้งการจัดทำแผนปฏิบัติการของการดำเนินการตามแผนการใช้ที่ดินฯ ที่เกี่ยวข้อง โดยเร่งด่วน

3.8.5 ควรมีการประสานงานกับส่วนราชการต่าง ๆ ที่เกี่ยวข้อง กับแผนการใช้ที่ดินฯ ทั้งในส่วนกลางและส่วนภูมิภาคให้มีการปฏิบัติตามแผนฯ ดังกล่าว และในกรณีที่มีปัญหาในทางปฏิบัติตามแผนการใช้ที่ดินฯ ให้เสนอคณะกรรมการอำนวยการจัดระบบศูนย์ราชการและเมืองใหม่พิจารณาให้ความเห็นเป็นกรณีไป

3.8.6 ให้คณะกรรมการพิจารณาสถานที่ทำงานของหน่วยราชการในเขตกรุงเทพมหานครและเมืองหลัก กรมการผังเมือง สำนักงานปลัดกระทรวงมหาดไทย กรมโยธาธิการ จังหวัดภูเก็ต และส่วนราชการที่เกี่ยวข้องร่วมกันจัดทำผังแม่บทและแผนปฏิบัติการตามผังแม่บทในศูนย์ราชการหลักของจังหวัดภูเก็ต และศูนย์ราชการรองบริเวณคลองเกาะผีโดยเร่งด่วน

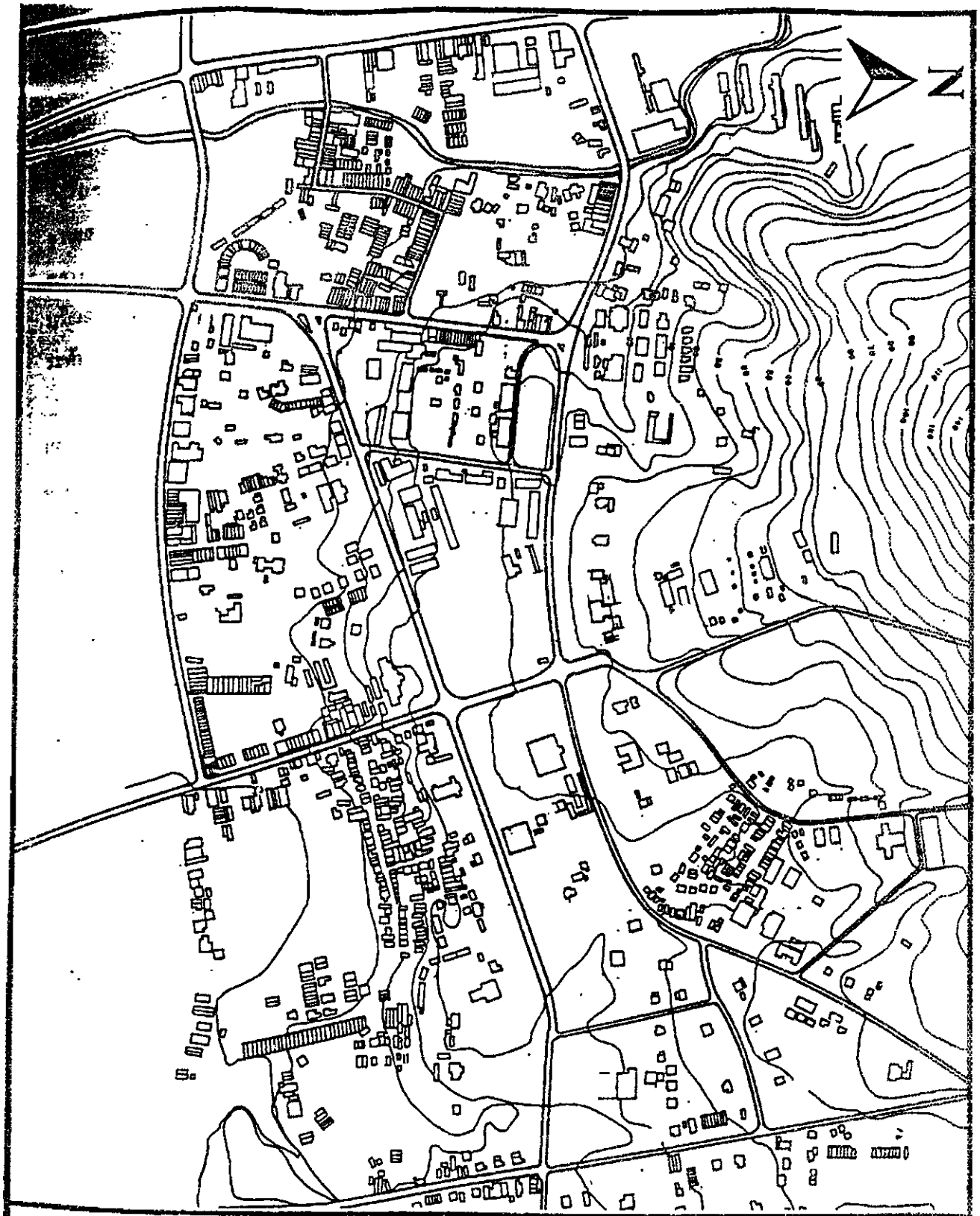
3.8.7 การก่อสร้างภายในศูนย์ราชการ ควรมีการดำเนินการในเรื่องต่อไปนี้

- การก่อสร้างอาคารสำนักงานให้ก่อสร้างเป็นอาคารรวมของหน่วยราชการต่าง ๆ และอาคารที่พักอาศัยของข้าราชการควรใช้รูปแบบในการก่อสร้างเป็นอาคารสูงในลักษณะแฝดที่ได้มาตรฐาน ส่วนหัวหน้าส่วนราชการเป็นบ้านเดี่ยว เพื่อก่อให้เกิดการใช้ที่ดินอย่างคุ้มค่าและมีประสิทธิภาพ ประหยัดงบประมาณและง่ายต่อการดูแลบำรุงรักษา

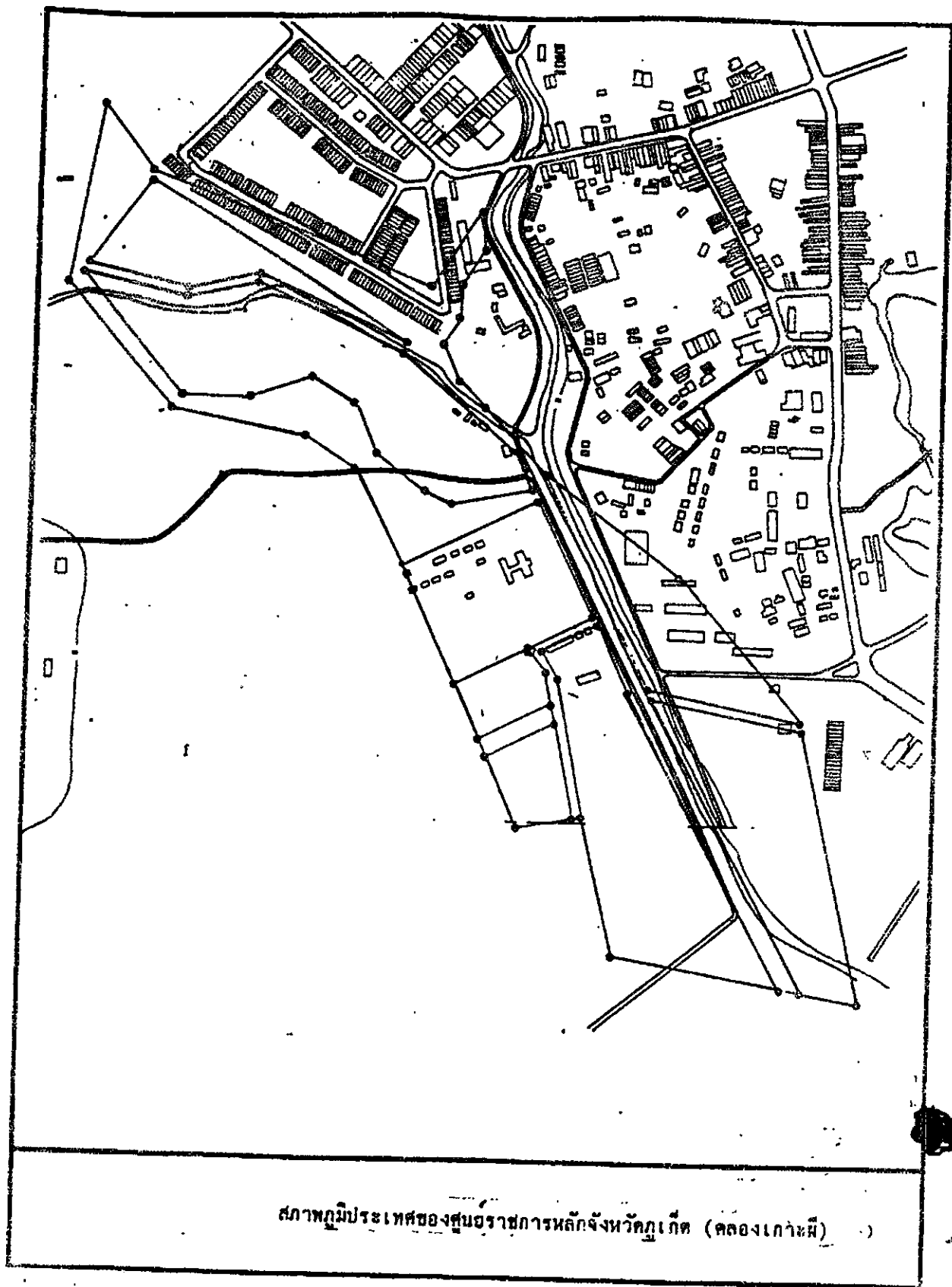
- ควรกำหนดให้มีการจัดระบบสาธารณูปโภค-สาธารณูปการตลอดจนการ บำรุงรักษา รวมไว้ในหน่วยงานใดหน่วยงานหนึ่ง

3.8.8 เห็นควรเสนอให้การเคหะแห่งชาติรับไปดำเนินการในเรื่อง การจัดเตรียมที่อยู่อาศัยของข้าราชการในศูนย์ราชการ

ภาคผนวก



: สภาพภูมิประเทศของศูนย์ราชการหลักจังหวัดภูเก็ต



รายชื่อหน่วยงานในจังหวัดภูเก็ต ที่ทำการศึกษาวิจัยและวางแผน รวมทั้งสิ้น 90 หน่วยงาน

1. อำเภอเมือง (รวม 81 หน่วยงาน)

1.1 ตำบลตลาดใหญ่

1. สนง. สถิติแห่งชาติ จังหวัดภูเก็ต
2. สนง. สรรพากรจังหวัด แห่งที่ 2 (ฝ่ายสำรวจและตรวจปฏิบัติการ)
3. สนง. เกษตรจังหวัด
4. สนง. สหกรณ์จังหวัด
5. สนง. ตรวจบัญชีสหกรณ์จังหวัดภูเก็ต
6. สนง. การปฏิรูปที่ดินจังหวัดภูเก็ต
7. เขตเกษตรเศรษฐกิจที่ 23 ภูเก็ต
8. แขวงการทางภูเก็ต
9. สถานีตรวจอากาศภูเก็ต แห่งที่ 1
10. สนง.ขนส่งจังหวัด แห่งที่ 1
11. สนง.ขนส่งจังหวัด แห่งที่ 2 (สถานีขนส่งผู้โดยสาร)
12. เรือนจำจังหวัดภูเก็ต
13. สนง. รพช. จังหวัด
14. สนง. แรงงานและสวัสดิการสังคมจังหวัด
15. สนง. จัดหางานจังหวัด
16. สนง. ประกันสังคมจังหวัด
17. สนง. ที่ดินจังหวัด
18. สนง. ประสาสงเคราะห์จังหวัด แห่งที่ 2 (ฝ่ายสวัสดิการสังคม บ้านพักเด็กและครอบครัว บ้านพักฉุกเฉิน)
19. สนง. อัยการจังหวัดภูเก็ต
20. สำนักพัฒนาการศึกษา การศาสนาและวัฒนธรรม เขตการศึกษา 4
21. ศูนย์การศึกษาพิเศษโรงเรียนจังหวัด

หมายเหตุ : สำรวจเมื่อเดือนกันยายน 2538
หน่วยงานที่เข้าอาคารสถานที่ทำการ

22. สนง. การประถมศึกษาจังหวัด แห่งที่ 1
23. สนง. สามีญศึกษาจังหวัด
24. สนง. สาธารณสุขจังหวัด
25. สนง. ทวีธากรธรณีจังหวัด
26. สนง. อุตสาหกรรมจังหวัด
27. การท่องเที่ยวแห่งประเทศไทย
28. ที่ทำการ ร.ศ.พ. ภูเก็ต
29. ที่ทำการไปรษณีย์โทรเลขภูเก็ต
30. ที่ทำการศูนย์โทรคมนาคม ภูเก็ต
31. ที่ทำการวิทยุขนส่ง จำกัด (สถานีขนส่ง)
32. สถานีโทรคมนาคมเขาโต๊ะหยง
33. การประปาเทศบาลเมืองภูเก็ต
34. สนง. การไฟฟ้าส่วนภูมิภาคจังหวัดภูเก็ต
35. องค์การเหมืองแร่ในทะเล

กลุ่มหน่วยงานที่ใช้ที่ดินร่วมกัน

กลุ่มที่ 1 กลุ่มหน่วยงานที่อยู่ในบริเวณศาลากลางจังหวัด

อาคารที่ 1

1. สนง. ประชาสัมพันธ์จังหวัด
 2. สนง. คลังจังหวัด
 3. สนง. สรรพสามิตจังหวัด
 4. สนง. สรรพากรจังหวัด แห่งที่ 1
 5. สนง. ประมงจังหวัด
 6. สนง. ปศุสัตว์จังหวัด
 7. สำนักงานจังหวัด
 8. ที่ทำการปกครองจังหวัด
 9. สนง. ประชาสงเคราะห์จังหวัด แห่งที่ 1
 10. สนง. พัฒนาชุมชนจังหวัด
- [สนง. ผู้ตรวจราชการส่วนท้องถิ่น]

อาคารที่ 2

11. ส่นง. ราชภัฏจังหวัด

อาคารที่ 3

12. ส่นง. สัสดีจังหวัด
13. ส่นง. โภชานาคารจังหวัด
[องค์การบริหารส่วนจังหวัด]

อาคารที่ 4

14. ส่นง. สรรพากรจังหวัด แห่งที่ 2 (ฝ่ายตรวจสอบ และ ฝ่ายบริหาร)

กลุ่มที่ 2

1. ส่นง. ห้างเมืองจังหวัด
[หอประชุมเทศบาลเมืองจังหวัดภูเก็ต]

กลุ่มที่ 3

1. ด้านศุลกากรภูเก็ต
2. ส่นง. ศุลกากรภูมิภาคที่ 5
3. ด้านตรวจหนีศุลกากร แห่งที่ 1

กลุ่มที่ 4

1. หน่วยจัดการป่าชายเลนภูเก็ตที่ กก. 1
2. ส่นง. ป่าไม้จังหวัด
3. ด้านป่าไม้ภูเก็ต

กลุ่มที่ 5

1. ส่นง. การค้าภายในจังหวัดภูเก็ต
2. ส่นง. พาณิชย์จังหวัด
3. ส่นง. ประกันภัยจังหวัด
4. ส่นง. ทะเบียนการค้าจังหวัด
[หอการค้าจังหวัด]

กลุ่มที่ 6

1. ส่นง.จังหวัด แห่งที่ 2
[กองกำกับการตำรวจภูธรจังหวัดภูเก็ต]

กลุ่มที่ 7

1. ศาลจังหวัด
2. ส่นง.คุมประพฤติจังหวัด

กลุ่มที่ 8

1. ส่นง.การประถมศึกษาจังหวัด แห่งที่ 2
[โรงเรียนพิบูลย์สวัสดิ์]

กลุ่มที่ 9

1. ส่นง.บริการโทรศัพท์ภูเก็ต แห่งที่ 1
2. เขตโทรศัพท์ภาคใต้ที่ 4
3. ชุมสายโทรศัพท์ภูเก็ต แห่งที่ 1

1.2 ตำบลริษญา

1. สถานีวิทยุแห่งประเทศไทยจังหวัดภูเก็ต
2. ส่นง.ช้าง ตวง วัด เขต 503 ภูเก็ต
3. โรงไฟฟ้าดีเซลภูเก็ตและสถานีไฟฟ้าแรงสูงภูเก็ต 1
4. ท่าเทียบเรือประมงภูเก็ต
5. องค์การอุตสาหกรรมท่องเที่ยวภูเก็ต
6. ส่นง.เคหะชุมชนภูเก็ต
7. ส่นง. กองทุนส่งเสริมการทําสวนยางจังหวัดภูเก็ต

1.3 ตำบลตลาดเหนือ

1. สนง. ทวีปชากรธรรมเขต 2
2. บริษัทการบินไทย จำกัด

1.4 ตำบลวิชัย

1. ศูนย์พัฒนาประมงทะเลฝั่งอันดามัน
2. สถานีประมงจังหวัดภูเก็ต
3. สถาบันวิจัยชีววิทยาและประมงทะเล

กลุ่มที่ 10

1. สนง. เจ้าท่าภูมิภาคที่ 5 (สาขาภูเก็ต)
[ด้านกักกันพืช]
[ด้านศุลกากร]
[ด้านตรวจคนเข้าเมือง]
[ท่าเรือภูเก็ต]

1.5 ตำบลเกาะแก้ว

1. องค์การส่งเสริมกีฬาแห่งประเทศไทย สาขา 8

2. อำเภอกลาง (รวม 9 หน่วยงาน)

2.1 ตำบลศรีสุนทร

1. สนง. ส่วนมาเดเวียที่ 8 ภูเก็ต

2.2 ตำบลไม้ขาว

1. ชุมส่าสโทรศัพท์ภูเก็ต แห่งที่ 2 (สนามบินภูเก็ต)

กลุ่มที่ 11

1. ท่าอากาศยานภูเก็ต
2. ดำเนินการเพื่อท่าอากาศยาน แห่งที่ 2
3. สถานีตรวจอากาศท่าอากาศยาน แห่งที่ 2
4. ศูนย์อุตุนิยมวิทยาภาคใต้ฝั่งตะวันตก
5. ดำเนินการท่าอากาศยานภูเก็ต

[คลังสินค้าการบินไทย]

[บริษัทวิทยุการบินแห่งประเทศไทย : ศูนย์ควบคุมการบินภูเก็ต]

[การท่องเที่ยวแห่งประเทศไทย]

[สถานีเติมน้ำมันอากาศยาน การปิโตรเลียมแห่งประเทศไทย]

2.3 ตำบลเทพกษัตรี

1. สถานีทดลองยางภูเก็ต

2.4 ตำบลป่าคลอก-เมืองใหม่

1. ศูนย์วิจัยและพัฒนาการเพาะเลี้ยงสัตว์น้ำชายฝั่งภูเก็ต
-