

แผนการใช้ที่ดินของหน่วยงานของรัฐ

ในเมืองศูนย์กลางความเจริญ

ของภาคใต้

จังหวัดกระบี่

(ฉบับเสนอคณะรัฐมนตรี)

สำนักงานนโยบายและแผนสิ่งแวดล้อม

แผนการไว้ที่ดินของหน่วยงานของรัฐในเมืองศูนย์กลางความเจริญของภาคใต้ : กระบี่
(ฉบับเสนอคณะรัฐมนตรี)

แผนการใช้ที่ดินของหน่วยงานของรัฐในเมืองศูนย์กลางความเจริญของภาคใต้ : กระบี่

1. ความเป็นมา

1.1 สืบเนื่องจากคณะรัฐมนตรีได้มีมติแต่งตั้งคณะกรรมการพิจารณาสถานที่ทำงานของหน่วยราชการในเขตกรุงเทพมหานครและเมืองหลักอื่น เมื่อวันที่ 29 กรกฎาคม 2523 และให้คงปฏิบัติหน้าที่ต่อมาโดยตลอด ซึ่งคณะรัฐมนตรีมีมติแต่งตั้งครั้งล่าสุด เมื่อวันที่ 14 พฤศจิกายน 2538 ให้มีหน้าที่ในการศึกษา สำรวจ ความต้องการสถานที่ทำงานของหน่วยราชการ พิจารณาและกำหนดความเหมาะสมในด้านการใช้ที่ดิน การรักษาคุณภาพสิ่งแวดล้อม ตลอดจนแนวทางในการกำหนดพื้นที่ของสถานที่ราชการในอนาคตของหน่วยราชการที่อยู่ในเขตกรุงเทพมหานครและเมืองหลัก

1.2 จากหน้าที่ดังกล่าว คณะกรรมการฯ ได้ดำเนินการจัดทำแผนการใช้ที่ดินของหน่วยงานของรัฐในพื้นที่ต่าง ๆ ตามลำดับความสำคัญเร่งด่วนของปัญหาการใช้พื้นที่ ดังนี้

- แผนการใช้ที่ดินของหน่วยงานของรัฐในเขตกรุงเทพมหานครและปริมณฑล : คณะรัฐมนตรีมีมติเห็นชอบ เมื่อวันที่ 12 กรกฎาคม 2531
- แผนการใช้ที่ดินของหน่วยงานของรัฐในเมืองหลักภาคเหนือ : เชียงใหม่ : คณะรัฐมนตรีมีมติเห็นชอบ เมื่อวันที่ 13 พฤษภาคม 2532
- แผนการใช้ที่ดินของหน่วยงานของรัฐในเมืองหลักภาคตะวันออกเฉียงเหนือ : ชลบุรี : คณะรัฐมนตรีมีมติเห็นชอบ เมื่อวันที่ 2 ตุลาคม 2533
- แผนการใช้ที่ดินของหน่วยงานของรัฐในเมืองหลักภาคตะวันออกเฉียงเหนือ : ขอนแก่น : คณะรัฐมนตรีมีมติเห็นชอบ เมื่อวันที่ 9 ธันวาคม 2534
- แผนการใช้ที่ดินของหน่วยงานของรัฐในเมืองหลักภาคใต้ : สงขลา-หาดใหญ่ : คณะรัฐมนตรีมีมติเห็นชอบ เมื่อวันที่ 24 ธันวาคม 2534
- แผนการใช้ที่ดินของหน่วยงานของรัฐในเมืองหลักภาคตะวันออกเฉียงเหนือ : นครราชสีมา : คณะรัฐมนตรีมีมติเห็นชอบ เมื่อวันที่ 11 มกราคม 2537
- แผนการใช้ที่ดินของหน่วยงานของรัฐในเมืองศูนย์กลางความเจริญของภาคใต้ : นครศรีธรรมราช : คณะรัฐมนตรีมีมติเห็นชอบ เมื่อวันที่ 9 พฤษภาคม 2538
- แผนการใช้ที่ดินของหน่วยงานของรัฐในเมืองหลักภาคตะวันออกเฉียงเหนือ : ระยอง : คณะรัฐมนตรีมีมติเห็นชอบ เมื่อวันที่ 17 ตุลาคม 2538
- แผนการใช้ที่ดินของหน่วยงานของรัฐในเมืองศูนย์กลางความเจริญของภาคใต้ : สุราษฎร์ธานี : คณะรัฐมนตรีมีมติเห็นชอบ เมื่อวันที่ 13 กุมภาพันธ์ 2539

ขณะนี้ได้มีการปฏิบัติตามแผนการใช้ที่ดินฯ ดังกล่าวแล้ว โดยมีคณะกรรมการอำนวยการจัดระบบศูนย์ราชการและเมืองใหม่ เป็นองค์กรหลักในการกำกับ ควบคุม ดูแลและติดตามให้เป็นไปตามแผนการใช้ที่ดินฯ ดังกล่าว ที่คณะรัฐมนตรีมีมติเห็นชอบแล้ว

1.3 สำหรับแผนการใช้ที่ดินของหน่วยงานของรัฐในเมืองศูนย์กลางความเจริญของภาคใต้ : กระบี่ คณะกรรมการฯ ได้มอบหมายให้สำนักงานนโยบายและแผนสิ่งแวดล้อม ศึกษา สำรวจความต้องการ สถานที่ทำงานของหน่วยราชการในเมืองศูนย์กลางความเจริญของภาคใต้ : กระบี่ และว่าจ้างสำนักวิจัย และพัฒนา มหาวิทยาลัยสงขลานครินทร์ ทำการศึกษาเพื่อจัดทำแผนการใช้ที่ดินฯ และได้นำเสนอ คณะกรรมการฯ พิจารณาให้ความเห็นชอบอย่างต่อเนืองเป็นลำดับ

2. ผลการดำเนินการ

2.1 ในการวางแผนการใช้ที่ดินของหน่วยงานของรัฐในเมืองศูนย์กลางความเจริญของภาคใต้ : กระบี่ จากการสำรวจภาคสนามพบว่า มีหน่วยงานราชการบริหารส่วนกลาง 18 หน่วยงาน (ร้อยละ 30.0) หน่วยงานราชการบริหารส่วนภูมิภาค 33 หน่วยงาน (ร้อยละ 55.0) และหน่วยงานรัฐวิสาหกิจ 9 หน่วยงาน (ร้อยละ 15) รวมทั้งสิ้น 60 หน่วยงาน ซึ่งในการวางแผนการใช้ที่ดินฯ จะเน้นศึกษา เฉพาะหน่วยงานของรัฐที่เป็นราชการบริหารส่วนกลางและราชการบริหารส่วนภูมิภาคเท่านั้น

2.2 จากการศึกษาสภาพการใช้ที่ดินในปัจจุบันของหน่วยราชการในจังหวัดกระบี่ คณะผู้วิจัย ได้เสนอแนะข้อคิดเห็นเกี่ยวกับหน่วยราชการที่ควรย้ายจากพื้นที่เดิม พื้นที่รองรับหน่วยราชการที่ย้ายจาก ที่ตั้งเดิมรูปแบบการย้ายของหน่วยราชการ แนวทางการวางผังบริเวณสถานที่ราชการ งบประมาณที่ต้อง ใช้ในการดำเนินการ การประเมินผลกระทบด้านสิ่งแวดล้อม เศรษฐกิจ สังคม โดยจัดทำเป็นรายงาน การศึกษาวิจัยเสนอคณะกรรมการพิจารณาสถานที่ทำงานของหน่วยราชการในเขตกรุงเทพมหานครและเมือง หลักพิจารณาให้ความเห็นชอบ

3. ข้อเสนอแนะของคณะกรรมการพิจารณาสถานที่ทำงานของหน่วยราชการในเขตกรุงเทพมหานครและเมืองหลัก

คณะกรรมการพิจารณาสถานที่ทำงานของหน่วยราชการในเขตกรุงเทพมหานครและเมืองหลัก เห็น ควรเสนอแนะการใช้ที่ดินของหน่วยงานของรัฐในเมืองศูนย์กลางความเจริญของภาคใต้ : กระบี่ ดังรายละเอียดต่อไปนี้

3.1 แนวทางการจัดรูปแบบการใช้ที่ดินของหน่วยงานในแต่ละระดับ

3.1.1 หน่วยราชการบริหารส่วนกลางและส่วนภูมิภาค

ปัจจุบันหน่วยงานเหล่านี้ตั้งกระจายอยู่ทั่วไป ทั้งในเขตชุมชนเมืองและนอกเขตชุมชนเมือง ซึ่งมีทั้งหน่วยงานที่มีลักษณะงานหลักเป็นงานบริหาร และงานบริการประชาชน หน่วยงานเหล่านี้ ในกรณีที่มีความจำเป็นจะต้องย้าย หรือขยายหน่วยงาน เห็นควรเสนอแนะ ดังนี้

- บริเวณศาลากลางจังหวัดปัจจุบันและพื้นที่ต่อเนื่อง (แผนที่ 1) มีเนื้อที่ประมาณ 127.5 ไร่ ควรให้เป็นที่ตั้งของหน่วยงานที่มีลักษณะงานหลักเป็นงานบริหาร เพื่อเป็นศูนย์ราชการหลักของจังหวัดกระบี่ ทั้งนี้ เพื่อให้เกิดการรวมกลุ่มของหน่วยงาน ซึ่งจะก่อให้เกิดความสะดวกและความคล่องตัวในการบริหารงาน การติดต่อของประชาชน ตลอดจนการประสานงานระหว่างหน่วยงานบริหารด้วยกัน

- ส่วนบ้านพักของข้าราชการของหน่วยงานบริเวณศูนย์ราชการปัจจุบันที่อยู่กระจัดกระจาย ควรรื้อถอนและไปจัดสร้างใหม่ในพื้นที่ที่เตรียมรองรับไว้ 2 บริเวณคือ บริเวณหน้าบ้านพักคลังจังหวัดและสรรพสามิตจังหวัด กับบริเวณเรือนจำจังหวัด

- สำหรับพื้นที่บริเวณคลองจิหลาด เป็นศูนย์ราชการอีกแห่งหนึ่ง (แผนที่ 1) มีเนื้อที่ประมาณ 67 ไร่ ตั้งอยู่ทางทิศตะวันตกของศาลากลางจังหวัด ห่างจากศาลากลางประมาณ 1.2 กิโลเมตร เป็นที่ดินที่ทางจังหวัดกำหนดให้เป็นศูนย์ราชการรอง ปัจจุบันได้มีหน่วยราชการทั้งหมด 9 หน่วยงาน ที่ได้รับการอนุมัติให้เข้าไปใช้พื้นที่ได้ดังนี้

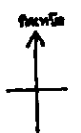
หน่วยงานที่ก่อสร้างอาคารสำนักงานแล้ว	หน่วยงานที่กำลังมีโครงการหรือดำเนินการก่อสร้างอาคารหรือปรับปรุงพื้นที่ถมดิน
1. สำนักงานอุตสาหกรรมจังหวัด 2. สำนักงานสวัสดิการและคุ้มครองแรงงานจังหวัด 3. สำนักงานเร่งรัดพัฒนาชนบทจังหวัด 4. สำนักงานขนส่งจังหวัด 5. สำนักงานโครงการชลประทานจังหวัด 6. สำนักงานปศุสัตว์จังหวัด	1. สำนักงานประมงจังหวัด 2. สำนักงานเจ้าท่าภูมิภาคที่ 5 3. ที่ทำการตำรวจน้ำ

แต่เนื่องจากลักษณะการใช้ที่ดินของส่วนราชการในบริเวณดังกล่าว อาจมีผลกระทบต่อสภาพแวดล้อมของพื้นที่ซึ่งเป็นป่าชายเลน ทั้งที่เสื่อมโทรมและสมบูรณ์ที่อยู่โดยรอบ จึงควรที่จะจำกัดมิให้มีหน่วยงานเข้ามาก่อสร้างหรือขยายมากกว่าที่เป็นอยู่ ส่วนพื้นที่บริเวณที่เหลือ ให้ฟื้นฟูและปลูกป่าชายเลนเพื่อเป็นส่วนป่าเทิดพระเกียรติพระบาทสมเด็จพระเจ้าอยู่หัวในวโรกาสทรงครองราชย์ปีที่ 50

3.1.2 หน่วยงานระดับท้องถิ่น

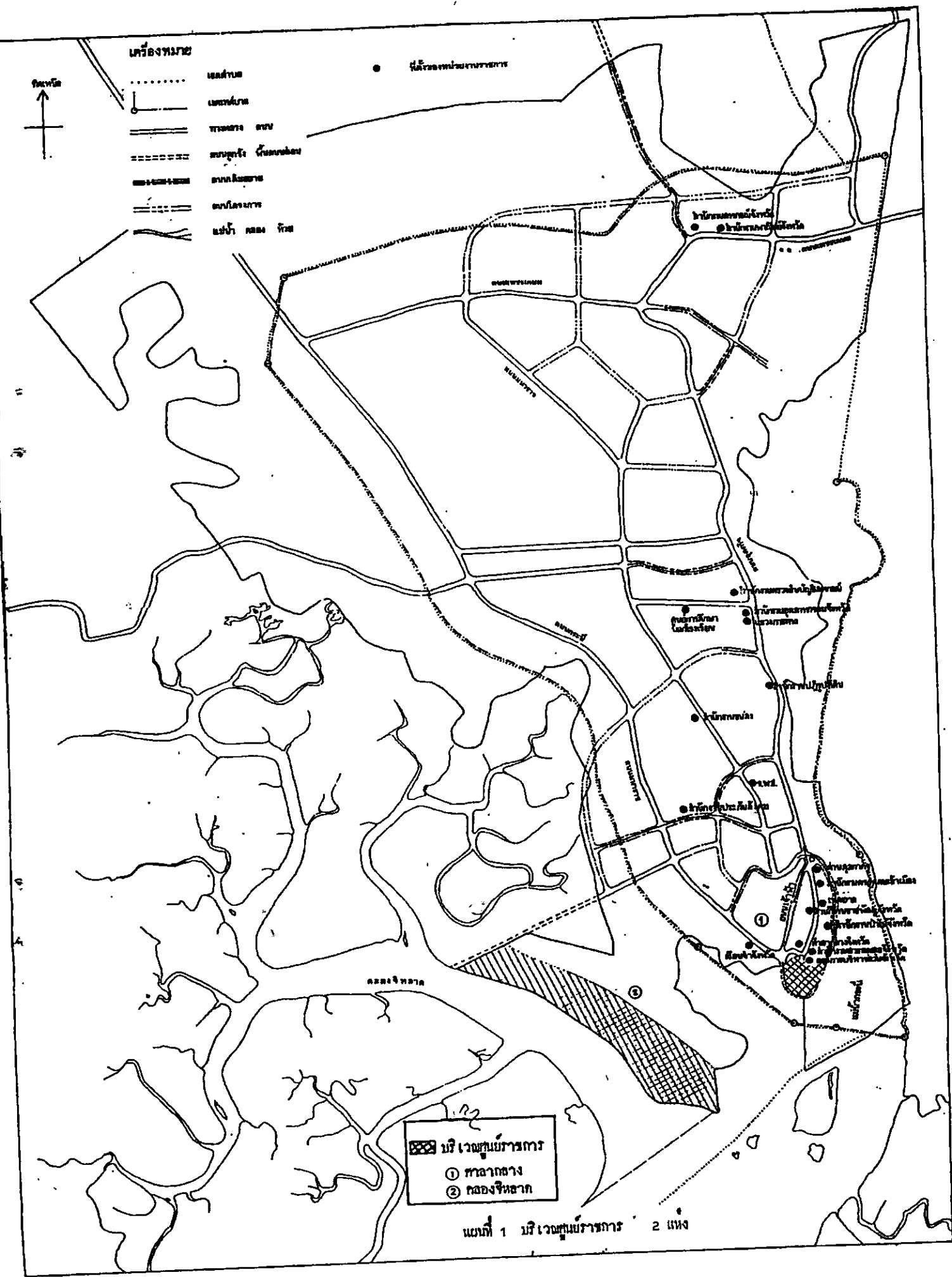
หน่วยงานเหล่านี้ตั้งอยู่กระจัดกระจายอยู่ทั่วไปเพื่อให้บริการแก่ชุมชน หน่วยงานที่ไม่มีปัญหาสถานที่คับแคบ เห็นควรให้ตั้งอยู่ในที่เดิม ส่วนหน่วยงานที่มีปัญหา ควรลดขนาดของหน่วยงานนั้นลง โดยการกระจายออกไปสู่ส่วนอื่น ๆ ของเมือง หรือย้ายหน่วยงานไปแทนที่หน่วยงานอื่นที่ได้ย้ายออกไปแล้วตามความเหมาะสม


เครื่องหมาย



- เขตห้าม
- เขตห้าม
- ==== เขตห้าม
- เขตห้าม
- เขตห้าม
- เขตห้าม
- เขตห้าม

● ที่ตั้งของหน่วยราชการ



 บริเวณศูนย์ราชการ
 ① ศาลากลาง
 ② กองจิตอาสา

แผนที่ 1 บริเวณศูนย์ราชการ 2 แห่ง

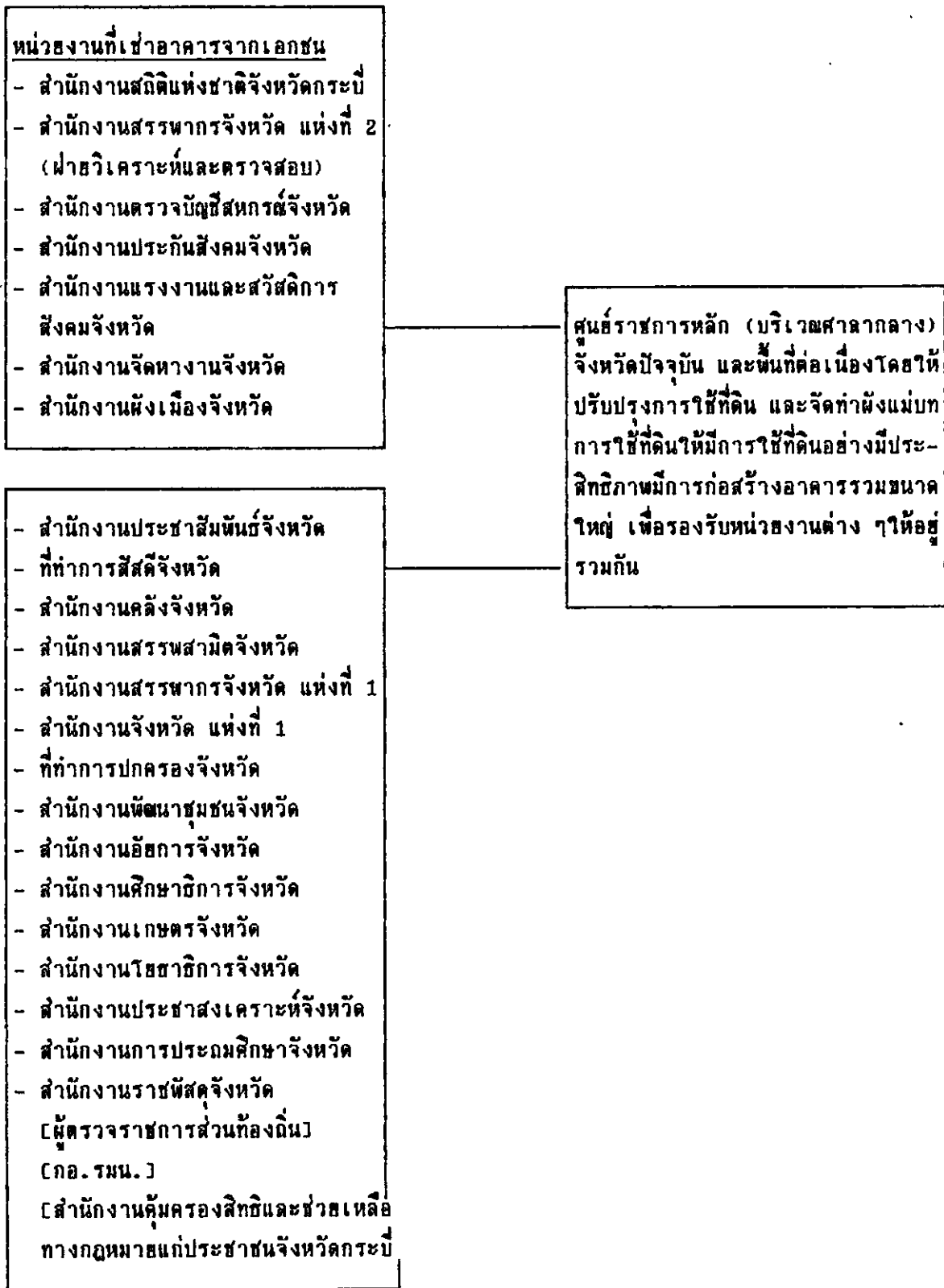
3.1.3 หน่วยงานรัฐวิสาหกิจ

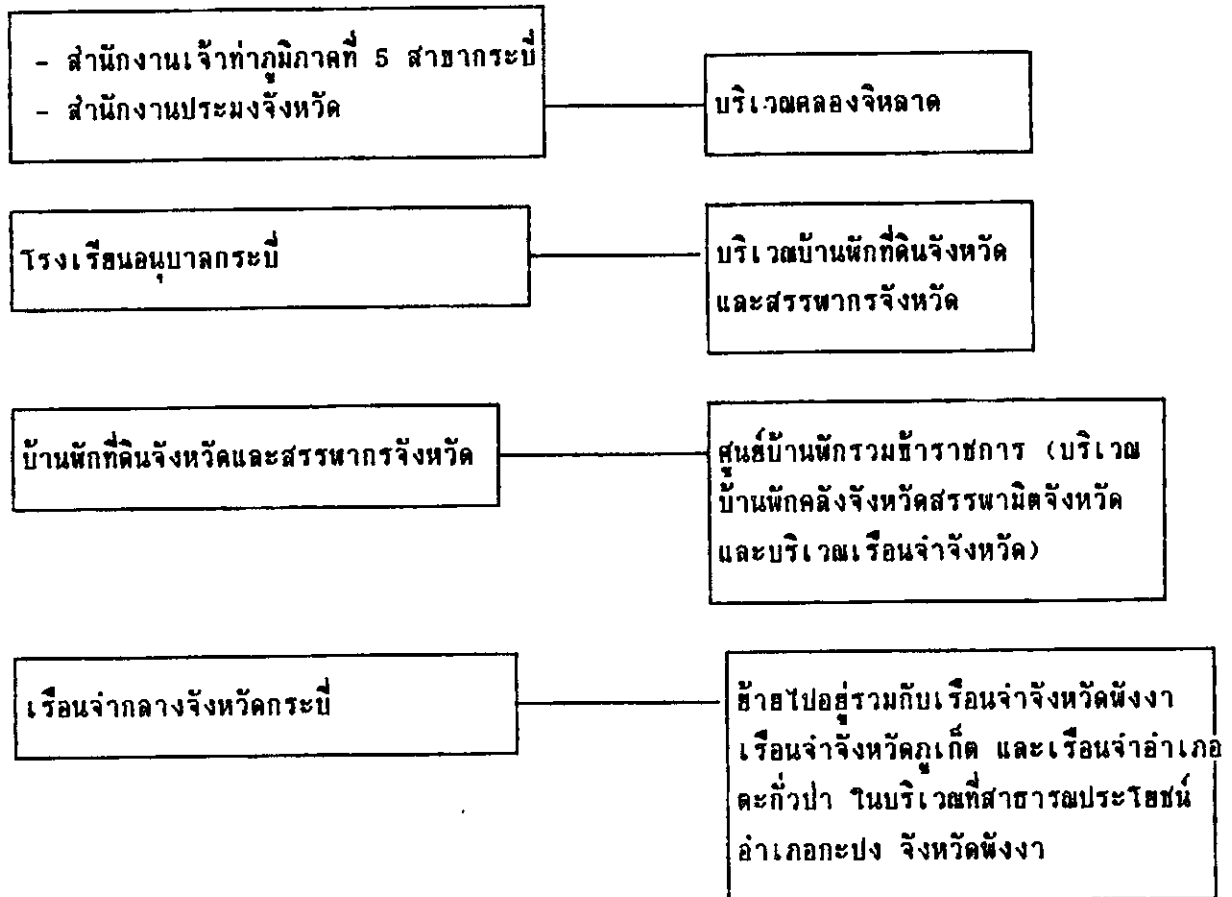
ส่วนใหญ่เป็นหน่วยงานที่ให้บริการสาธารณประโยชน์แก่ประชาชนทั่วไป ในกรณีที่จะมีการย้ายหรือขยายงานในอนาคต ควรเป็นไปในลักษณะของศูนย์ย่อยที่กระจายอยู่ในพื้นที่ แต่จะต้องไม่ขัดกับนโยบายการย้าย และขยายหน่วยงานโดยส่วนรวม

3.2 หน่วยงานที่เห็นควรเสนอแนะให้มีการย้าย ขยายและปรับปรุงหน่วยงาน

จากการพิจารณาโดยอาศัยหลักเกณฑ์ด้านต่าง ๆ เช่น นโยบายเฉพาะสายการบริหารของหน่วยงาน ลักษณะภารกิจหลักของหน่วยงาน การติดต่อระหว่างหน่วยงานกับหน่วยงาน และกับประชาชนลักษณะทางภาษาของอาคารที่ทำการและสภาพแวดล้อม ความเหมาะสมในด้านที่ตั้ง หลักการและแนวทางการดำเนินงานจัดวางผังแม่บทศูนย์ราชการส่วนภูมิภาค ตลอดจนแผนงานในอนาคต เห็นควรเสนอแนะให้หน่วยงานจำนวน 26 หน่วยงาน ในจังหวัดกระบี่ ย้ายจากที่ตั้งเดิมในปัจจุบัน หรือให้มีการขยายหรือปรับปรุงอาคารสถานที่สำหรับกิจกรรมใหม่ ดังรายละเอียดปรากฏตามแผนภูมิที่ 1

แผนภูมิที่ 1 แสดงการย้ายและขยายหน่วยงาน





3.2.1 หน่วยงานที่เห็นควรเสนอแนะให้มีการย้าย และปรับปรุงการใช้พื้นที่ของหน่วยงาน

หน่วยงาน	เหตุผลในการย้าย/ปรับปรุง
1. สำนักงานเจ้าท่า ภูมิภาคที่ 5 สาขากระบี่	- ไม่มีอาคารที่ทำการของตนเอง เข้าบ้านของเอกชน เพื่อใช้เป็นที่ทำการ และที่พัก
2. สำนักงานประมงจังหวัด	- ได้รับอนุมัติให้ไปใช้พื้นที่บริเวณคลองจิหลาด
3. สำนักงานสถิติแห่งชาติ จังหวัดกระบี่ 4. สำนักงานสรรพากรจังหวัด แห่งที่ 2 (ฝ่ายวิเคราะห์และตรวจสอบ) 5. สำนักงานตรวจบัญชีสหกรณ์จังหวัด 6. สำนักงานประกันสังคมจังหวัด 7. สำนักงานแรงงานและสวัสดิการสังคมจังหวัด	- ไม่มีอาคารที่ทำการของตนเอง เข้าบ้านของเอกชน เพื่อใช้เป็นที่ทำการ และที่พัก

หน่วยงาน	เหตุผลในการย้าย/ปรับปรุง
8. สำนักงานจัดหางานจังหวัด 9. สำนักงานผังเมืองจังหวัด 10. สำนักงานประชาสัมพันธ์จังหวัด 11. ที่ทำการสี่สดีจังหวัด 12. สำนักงานคลังจังหวัด 13. สำนักงานสรรพสามิตจังหวัด 14. สำนักงานสรรพากรจังหวัด แห่งที่ 1 15. สำนักงานจังหวัด แห่งที่ 1 16. ที่ทำการปกครองจังหวัด 17. สำนักงานพัฒนาชุมชนจังหวัด 18. สำนักงานอัยการจังหวัด 19. สำนักงานศึกษาธิการจังหวัด	ไม่มีอาคารที่ทำการของตนเอง เข้าบ้านของเอกชน เพื่อให้เป็นที่ทำการ และที่พัก กลุ่มหน่วยงานที่อยู่ในอาคารศาลากลางจังหวัด ซึ่งปัจจุบันมีปัญหาพื้นที่ทำงานคับแคบ ไม่สามารถขยายได้
20. สำนักงานโศชาธิการจังหวัด 21. สำนักงานประชาสัมพันธ์จังหวัด 22. สำนักงานเกษตรจังหวัด 23. สำนักงานราชทัณฑ์จังหวัด	พื้นที่ทำงานคับแคบไม่เพียงพอต่อการขยายงาน ประกอบกับมีอาคารที่ทำการเพียงชั้นเดียว จึงควรรื้อถอน เพื่อให้เป็นส่วนขยายของศูนย์ราชการหลักต่อไปในอนาคต
24. สำนักงานการประถมศึกษาจังหวัด	- ปัจจุบันอยู่ร่วมกับโรงเรียนอนุบาลกระบี่ - มีปัญหาด้านความคับแคบของพื้นที่ทำงาน - ไม่มีที่ดินที่จะขยาย
25. เรือนจำกลางจังหวัด	- พื้นที่ตั้งไม่เหมาะสม ตั้งอยู่ใจกลางเมืองย่านชุมชน
26. โรงเรือนและบ้านพักเจ้าหน้าที่ข้าราชการของหน่วยงานต่าง ๆ ในปัจจุบัน	- เพื่อใช้เป็นส่วนขยายของศูนย์ราชการหลักต่อไปในอนาคต

3.2.2 แนวทางการปรับปรุงการใช้อาคารของหน่วยราชการในจังหวัดกระบี่

จากการสำรวจและวิเคราะห์สภาพของปัญหาในปัจจุบันของหน่วยงานต่าง ๆ ในจังหวัดกระบี่ สรุปได้ว่าหน่วยงานจำนวน 26 หน่วยงาน ควรมีการปรับปรุง ซ่อมหรือย้ายที่ทำการ ซึ่งได้เสนอแนะแนวทางไว้ โดยแบ่งเป็น

1) หน่วยงานที่ขยายในพื้นที่เดิมได้แก่กลุ่มหน่วยงานในอาคารศาลากลางจังหวัดและที่
อยู่โดยรอบ มี 14 หน่วยงานได้แก่

- (1) สำนักงานประชาสัมพันธ์จังหวัด
 - (2) ที่ทำการสัสดีจังหวัด
 - (3) สำนักงานคลังจังหวัด
 - (4) สำนักงานสรรพสามิตจังหวัด
 - (5) สำนักงานสรรพากรจังหวัด แห่งที่ 1
 - (6) สำนักงานจังหวัด แห่งที่ 1
 - (7) ที่ทำการปกครองจังหวัด
 - (8) สำนักงานพัฒนาชุมชนจังหวัด
 - (9) สำนักงานอัยการจังหวัด
 - (10) สำนักงานศึกษาธิการจังหวัด
 - (11) สำนักงานโสตศึกษาจังหวัด
 - (12) สำนักงานประชาสัมพันธ์จังหวัด
 - (13) สำนักงานเกษตรจังหวัด
 - (14) สำนักงานราชทัณฑ์จังหวัด
- 2) กลุ่มหน่วยงานที่ควรย้ายจากที่ตั้งเดิมในปัจจุบัน มี 12 หน่วยงาน

2.1) ย้ายจากที่ตั้งเดิมไปอยู่ที่ศูนย์ราชการหลัก มี 8 หน่วยงาน

- (1) สำนักงานสถิติแห่งชาติ จังหวัดกระบี่
- (2) สำนักงานสรรพากรจังหวัด แห่งที่ 2 (ฝ่ายวิเคราะห์และตรวจสอบ)
- (3) สำนักงานตรวจบัญชีสหกรณ์จังหวัด
- (4) สำนักงานประกันสังคมจังหวัด
- (5) สำนักงานแรงงานและสวัสดิการสังคมจังหวัด
- (6) สำนักงานจัดหางานจังหวัด
- (7) สำนักงานผังเมืองจังหวัด
- (8) สำนักงานการประถมศึกษาจังหวัด

- 2.2) ย้ายจากที่ตั้งเดิมไปอยู่ที่บริเวณคลองจิวลาด มี 2 หน่วยงาน
 (1) สำนักงานเจ้าท่า ภูมิภาคที่ 5 สาขา กระบี่
 (2) สำนักงานประมงจังหวัด
- 2.3) ย้ายจากที่ตั้งเดิมในปัจจุบันไปยังพื้นที่รองรับอื่น มี 2 หน่วยงาน
 (1) เรือนจำกลางจังหวัด แห่งที่ 1
 (2) โรงเรียนอนบาลกระบี่ และบ้านพักของเจ้าหน้าที่สาธารณสุขและบ้านพักเจ้าหน้าที่อัยการจังหวัด

3.2.3 ข้อเสนอแนะในการปรับปรุงการใช้อาคารของหน่วยราชการในจังหวัดกระบี่

หน่วยงาน	ข้อเสนอแนะการปรับปรุงการใช้อาคาร	
	สถานที่ตั้งในอนาคต	การใช้สถานที่เดิมสำหรับกิจกรรมใหม่
ก. <u>หน่วยงานที่ขยายในพื้นที่เดิม</u> 1. สำนักงานประชาสัมพันธ์จังหวัด 2. ที่ทำการสัสดีจังหวัด 3. สำนักงานคลังจังหวัด 4. สำนักงานสรรพสามิตจังหวัด 5. สำนักงานสรรพากรจังหวัด แห่งที่ 1 6. สำนักงานจังหวัด แห่งที่ 1 7. ที่ทำการปกครองจังหวัด 8. สำนักงานพัฒนาชุมชนจังหวัด 9. สำนักงานอัยการจังหวัด	ตั้งอยู่ที่เดิมในอาคารศาลากลางจังหวัด	ขยายในพื้นที่เดิม จัดระเบียบการใช้สอยพื้นที่ใหม่หรือก่อสร้างอาคารใหม่ในลักษณะอาคารรวมมารองรับ

หน่วยงาน	ข้อเสนอแนะการปรับปรุงการใช้อาคาร	
	สถานที่ตั้งในอนาคต	การใช้สถานที่เดิมสำหรับกิจกรรมใหม่
10. สำนักงานศึกษาธิการจังหวัด		
<p>ข. หน่วยงานที่ย้ายจากที่ตั้งเดิม (เช่าที่เอกชน)</p> <ol style="list-style-type: none"> 1. สำนักงานสถิติจังหวัดกระบี่ 2. สำนักงานสรรพากรจังหวัด แห่งที่ 2 (ฝายวิเศษและตรวจสอบ) 3. สำนักงานตรวจบัญชีสหกรณ์จังหวัด 4. สำนักงานแรงงานและสวัสดิการสังคม 5. สำนักงานประกันสังคมจังหวัด 6. สำนักงานจัดงานจังหวัด 7. สำนักงานผังเมืองจังหวัด 8. สำนักงานเจ้าท่าภูมิภาคที่ 5 สาขากระบี่ 	<p>อาคารรวมในศูนย์ราชการหลัก</p> <p>บริเวณคลองจิหลาด</p>	<p>- คั้นที่เช่าให้เอกชน</p> <p>- คั้นที่เช่าให้เอกชน</p>

หน่วยงาน	ข้อเสนอแนะการปรับปรุงการใช้อาคาร	
	สถานที่ตั้งในอนาคต	การใช้สถานที่เดิมสำหรับกิจกรรมใหม่
<p>ค. <u>หน่วยงานที่ย้ายจากที่ตั้งเดิม (อาศัยหน่วยงานอื่นอยู่)</u></p> <p>1. สำนักงานประมงจังหวัด</p> <p>2. สำนักงานการประถมศึกษาจังหวัด</p>	<p>- บริเวณคลองจฬาลาด</p> <p>- อาคารรวมในศูนย์ราชการหลัก</p>	<p>- ใช้เป็นที่รองรับการขยายของศูนย์ราชการหลัก</p>
<p>ง. <u>หน่วยงานที่ย้ายจากที่ตั้งเดิม(มีที่ทำการของตนเอง)</u></p> <p>1. บ้านพักเจ้าหน้าที่ที่คืนจังหวัด และสรรพากรจังหวัด</p> <p>2. ร.ร. อนุบาลกระบี่</p> <p>3. เรือนจำกลางจังหวัด</p> <p>4. บ้านพักเจ้าหน้าที่สาธารณสุข และบ้านพักอัยการ</p>	<p>ย้ายไปอยู่ในบริเวณศูนย์บ้านพักข้าราชการ</p> <p>บ้านพักที่คืนจังหวัดและบ้านพักสรรพากรจังหวัด</p> <p>ย้ายไปจัดสร้างใหม่ในบริเวณที่สาธารณประโยชน์ อ.กะปง จ.พังงา ซึ่งจะเป็นที่ตั้งรวมของเรือนจำจังหวัดภูเก็ต กระบี่ พังงา และเรือนจำอำเภอตะกั่วป่า</p> <p>ย้ายไปอยู่ในบริเวณศูนย์บ้านพักข้าราชการ</p>	<p>จัดให้ร.ร. อนุบาลกระบี่ย้ายเข้าไปใช้ประโยชน์แทนการโยกย้ายจากที่ตั้งเดิม</p> <p>ใช้เป็นที่รองรับการขยายของศูนย์ราชการหลัก</p> <p>จัดให้เป็นศูนย์บ้านพักข้าราชการ</p> <p>ใช้เป็นพื้นที่รองรับการขยายตัวของศูนย์ราชการ</p>

หน่วยงาน	ข้อเสนอแนะการปรับปรุงการใช้อาคาร	
	สถานที่ตั้งในอนาคต	การใช้สถานที่เดิมสำหรับกิจกรรมใหม่
5. สำนักงานเกษตรจังหวัด	อาคารรวมในศูนย์ราชการหลัก	รื้อถอนออกแล้วปรับปรุงสภาพภูมิทัศน์ และเป็นส่วนขยายของศูนย์ราชการหลัก
6. สำนักงานราชทัณฑ์จังหวัด		
7. สำนักงานโสตทัศนศึกษาจังหวัด		
8. สำนักงานประสานส่งเสริมจังหวัด		

3.3 การจัดเตรียมพื้นที่รองรับการย้ายและขยายหน่วยงานของหน่วยราชการในจังหวัดกระบี่
ควรมีการจัดเตรียมพื้นที่สำหรับรองรับการย้ายและการขยายหน่วยงานของหน่วยราชการต่างๆ
ในจังหวัดกระบี่ ใน 2 บริเวณ คือ

3.3.1 ศูนย์ราชการหลักของจังหวัดกระบี่ ได้แก่ บริเวณศาลากลางจังหวัดกระบี่และบริเวณ
โศธรอบ มีเนื้อที่ประมาณ 127.5 ไร่ โดยให้มีการจัดทำผังแม่บทการใช้ที่ดินและปรับปรุงสภาพแวดล้อม
บริเวณนี้ใหม่ให้มีการใช้พื้นที่อย่างเหมาะสม มีประสิทธิภาพ และเกิดประโยชน์สูงสุด เป็นศูนย์รวมของ
หน่วยงานบริหารต่าง ๆ จำนวน 22 หน่วยงาน เนื่องจากบริเวณดังกล่าวปัจจุบันเป็นศูนย์รวมของหน่วย
ราชการต่าง ๆ อยู่แล้วแต่อาคารของหน่วยราชการต่าง ๆ ตั้งอยู่กระจัดกระจายในพื้นที่ ซึ่งเป็น
อาคารขนาดเล็กหลายอาคาร หากมีการปรับปรุงรื้อถอนอาคารและจัดวางผังการใช้ที่ดินใหม่ จะสามารถ
รองรับการขยายตัวของหน่วยงานระดับต่าง ๆ รวมทั้งศูนย์บ้านพักข้าราชการ ได้อย่างเพียงพอด้วย

3.2.2 พื้นที่บริเวณคลองจิหลาด เนื้อที่ประมาณ 402 ไร่ เป็นพื้นที่ที่ขอใช้จากกรมป่าไม้ มี
หน่วยงานที่ได้รับการอนุมัติให้เข้าไปใช้พื้นที่ทั้งหมด 9 หน่วยงานในพื้นที่ประมาณ 67 ไร่ แต่เนื่องจาก
พื้นที่ดังกล่าวมีสภาพเป็นป่าชายเลน คณะกรรมการพิจารณาสถานที่ทำงานของหน่วยราชการในเขตกรุงเทพ-
มหานครและเมืองหลัก จึงมีมติให้จำกัดการใช้พื้นที่เพื่อเป็นศูนย์ราชการรองเฉพาะหน่วยราชการเท่าที่ได้
ใช้ประโยชน์ไปแล้ว โดยมิให้มีการขยายหรือต่อเติมอาคารหรือก่อสร้างอาคารใด ๆ เพิ่มเติม ซึ่งการใช้
พื้นที่ และโครงสร้างพื้นฐานต่าง ๆ ก็ควรจัดเตรียมเท่าที่จำเป็น โดยให้คำนึงถึงสภาพแวดล้อม สำหรับ
พื้นที่ที่เหลือให้จังหวัดดำเนินการฟื้นฟูและปลูกป่าชายเลน

3.4 แนวความคิดในการปรับปรุงการใช้ที่ดินและการวางผังบริเวณ

3.4.1 แนวทางการปรับปรุงพื้นที่ในศูนย์ราชการหลัก (บริเวณศาลากลางจังหวัดปัจจุบันและพื้นที่ต่อเนื่อง)

ปัจจุบันการใช้พื้นที่อาคารและการใช้ที่ดินภายในบริเวณศูนย์ราชการระดับจังหวัดเป็นไปในลักษณะที่ไม่มีประสิทธิภาพ มีการก่อสร้างอาคารและการใช้ประโยชน์อย่างไม่เต็มที่ มีอาคารขนาดเล็กของหน่วยราชการ ตั้งอยู่กระจัดกระจาย (ผังที่ 1) จึงควรให้มีการจัดวางผังแม่บทการใช้ที่ดินศูนย์ราชการใหม่ รวมทั้งศูนย์บ้านพักข้าราชการให้มีการใช้ที่ดินและอาคารอย่างมีประสิทธิภาพ มีสภาพแวดล้อมที่ดี เพื่อรองรับหน่วยราชการที่มีลักษณะงานบริหารเป็นหลักจำนวน 22 หน่วยงาน และมีพื้นที่สำรองไว้สำหรับการขยายงานในอนาคต

3.4.2 แนวทางการปรับปรุงการใช้ที่ดินของบริเวณศูนย์ราชการรองคลองจิตลาด

เนื่องจากจังหวัดกระบี่ได้อนุมัติให้หน่วยราชการเข้าไปใช้พื้นที่ก่อสร้างอาคารสำนักงานแล้ว 9 หน่วยงาน ประกอบกับคณะกรรมการพิจารณาสถานที่ทำงานของหน่วยราชการในเขตกรุงเทพมหานครและเมืองหลัก เห็นควรมีให้มีการเพิ่มหน่วยงานหรือขยายหน่วยงานให้มากขึ้นกว่าเดิม ส่วนระบบสาธารณูปโภค สาธารณูปการ ให้ก่อสร้างเท่าที่จำเป็นที่จะรองรับส่วนราชการที่มีอยู่ พร้อมทั้งให้ปลูกและฟื้นฟูสภาพป่าชายเลน จึงเห็นสมควรปฏิบัติให้เป็นไปตามมติของคณะกรรมการฯ เพื่อรักษาและส่งเสริมคุณภาพสิ่งแวดล้อมของพื้นที่บริเวณคลองจิตลาดและบริเวณต่อเนื่อง

3.4.3 แนวทางการวางผังบริเวณศาลากลางจังหวัดปัจจุบันและพื้นที่ต่อเนื่อง (ผังที่ 2)

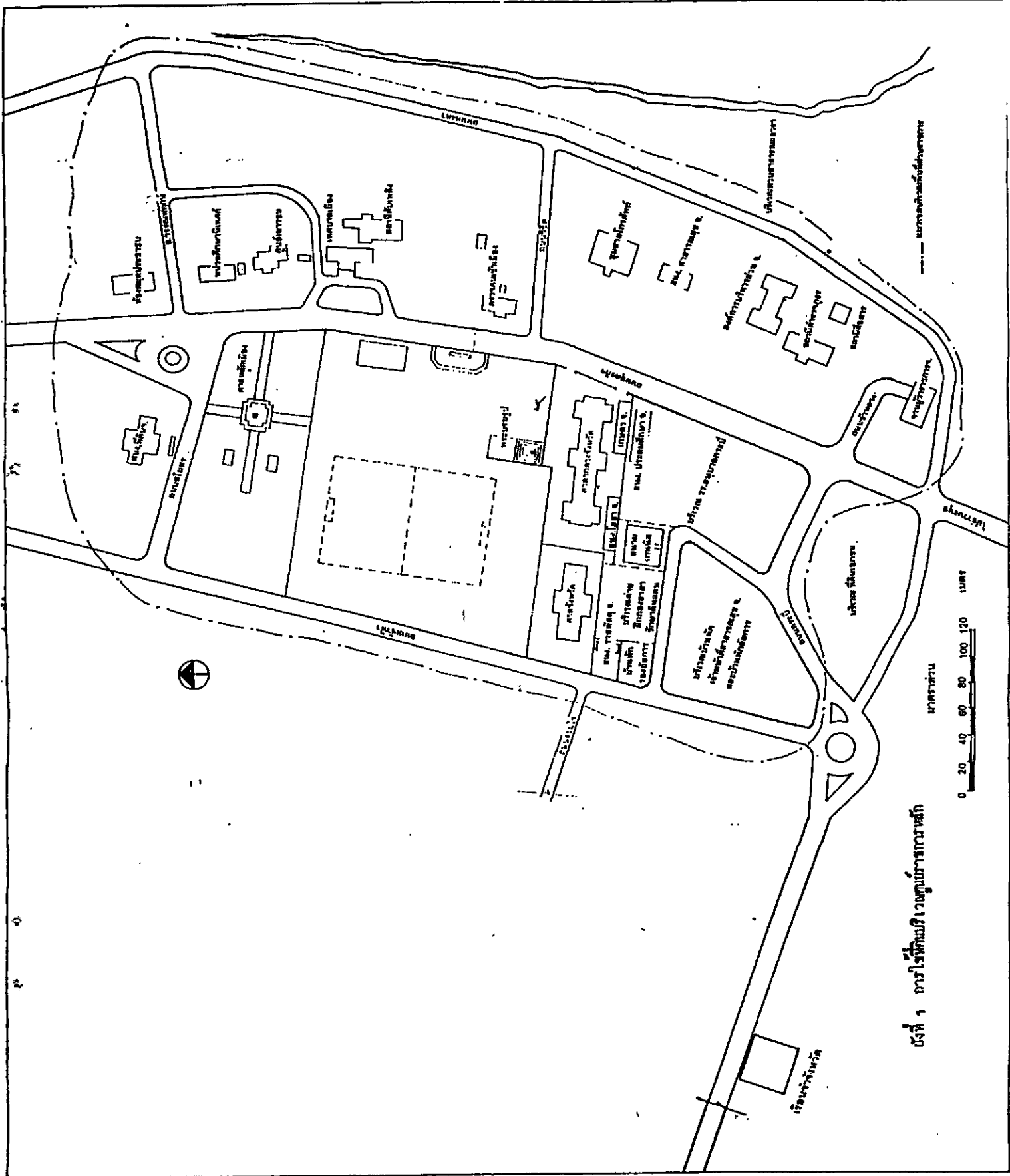
1) พื้นที่บริเวณด้านหลังอาคารศาลากลางจังหวัด เป็นที่ตั้งของอาคารสำนักงานโยธาธิการจังหวัดและอาคารสำนักงานเกษตรจังหวัด สำนักงานประมงศึกษาจังหวัด รวมทั้งอาคารสำนักงานราชทัณฑ์จังหวัด ซึ่งตั้งอยู่ด้านหลังอาคารศาล ซึ่งเป็นอาคารลักษณะกึ่งถาวรชั้นเดียว และอยู่ในสภาพค่อนข้างเก่า ควรรื้อถอนออกและก่อสร้างเป็นอาคารถาวรสูง 4 ชั้นแทน เพื่อรองรับหน่วยงานที่จะต้องย้ายเข้ามายังศูนย์ราชการ

2) บริเวณค่ายพักอาศัยข้าราชการดินแดน และสนามเทนนิส 2 คอร์ต ควรโยกย้ายออกไปจัดสร้างในบริเวณใหม่ภายนอกศูนย์ราชการ โดยให้ไปอยู่ในพื้นที่ที่อยู่ในความรับผิดชอบของกรมการรักษาดินแดน และบริเวณสนามกีฬาของจังหวัดตามลำดับ

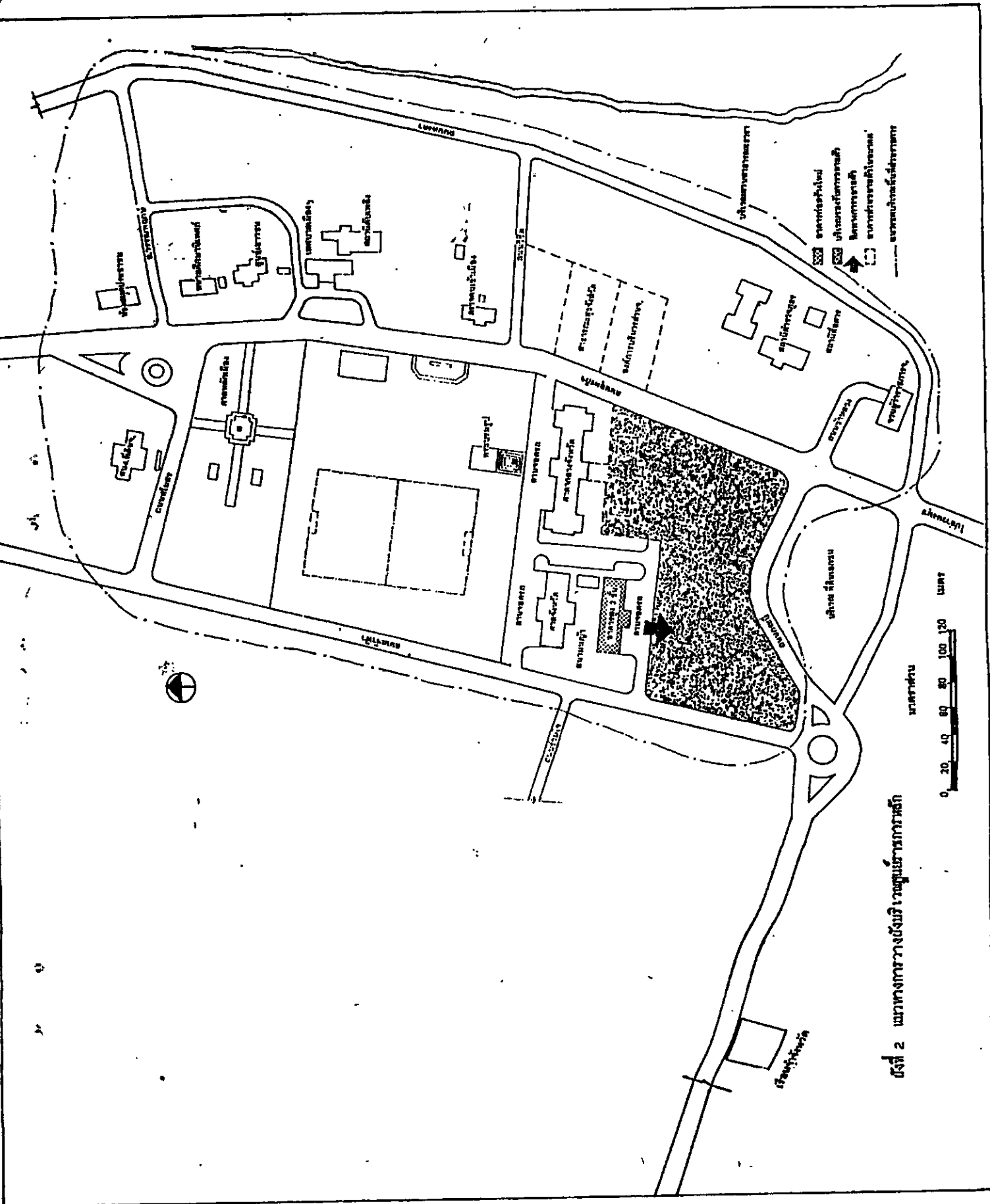
3) พื้นที่บริเวณโรงเรือนอนุบาลกระบี่ปัจจุบัน ในระยะยาวควรให้เป็นพื้นที่สำหรับรองรับการขยายตัวของศูนย์ราชการในอนาคต โดยโรงเรือนอนุบาลกระบี่ ควรโยกย้ายไปสร้างใหม่ในบริเวณพื้นที่ที่ปัจจุบันใช้เป็นห้องสมุด ร่วมกับบริเวณบ้านพักเจ้าหน้าที่ของสำนักงานที่ดินจังหวัดและบ้านพักสรรพากรจังหวัดแทน

4) พื้นที่ว่างซึ่งเป็นบริเวณสนามหญ้าด้านหน้าอาคารศาลากลางจังหวัดจนถึงแนวเขตพื้นที่บริเวณศาลหลักเมืองสมควรคงสภาพไว้เช่นเดิม และปรับปรุงให้มีสภาพแวดล้อมที่ดีขึ้นเพื่อใช้จัดงานพิธีการต่าง ๆ และงานเอนกประสงค์ของจังหวัด

5) บ้านพักอัยการจังหวัด และรองอัยการจังหวัด บ้านพักเจ้าหน้าที่สาธารณสุขจังหวัด ควรโยกย้ายออกไปจัดสร้างใหม่ในบริเวณศูนย์บ้านพักข้าราชการ ที่เสนอแนะไว้บริเวณบ้านพักคลังจังหวัด และบ้านพักเจ้าหน้าที่สรรพสามิตจังหวัด หรือในบริเวณเรือนจำจังหวัดแทน เมื่อพื้นที่ดังกล่าวว่างลงควรจัดเป็นพื้นที่สีเขียวและรองรับการขยายตัวของศูนย์ราชการในอนาคต



ผังที่ 1 การจัดทำผังบริเวณศูนย์ราชการพลศึกษา



รูปที่ 2 แผนผังการวางผังเมืองเขตศูนย์ราชการภาค

6) บ้านพักข้าราชการของหน่วยงานบริเวณศูนย์ราชการ ควรย้ายไปจัดสร้างใหม่ในที่ตั้งรับ 2 บริเวณ คือ บริเวณบ้านพักคลังจังหวัดและสรรพสามิตจังหวัดกับบริเวณเรือนจำจังหวัด

3.5 การจัดการบ้านพักข้าราชการ

รัฐควรจัดหาบ้านพักให้กับข้าราชการ โดยมีแนวทาง ดังนี้

- 1) ข้าราชการระดับสูง หรือหัวหน้าส่วนราชการ รัฐควรลงทุนก่อสร้างบ้านพักข้าราชการเป็นบ้านเดี่ยว
- 2) ข้าราชการระดับรองลงมา ควรสร้างที่อยู่อาศัยประเภทแฟลต ซึ่งจะสามารถประหยัดงบประมาณและเนื้อที่ในการก่อสร้าง
- 3) ในบริเวณศูนย์บ้านพักของข้าราชการ ควรจัดให้มีสาธารณูปโภคที่ได้มาตรฐาน มีสภาพแวดล้อมที่ดี
- 4) ควรให้การเคหะแห่งชาติรับไปดำเนินการเรื่องการจัดสร้างบ้านพักข้าราชการ

3.6 การจัดการค่านงงบประมาณ

การจัดการค่านงงบประมาณจะต้องวิเคราะห์ถึงศักยภาพของพื้นที่ เพื่อพิจารณาถึงความต้องการพื้นที่อื่นจะนำไปสู่การประมาณการค่านงงบประมาณได้ รวมทั้งจะต้องประเมินการเพิ่มของจำนวนบุคลากรประกอบการคำนวณความต้องการพื้นที่ ซึ่งมีหลักเกณฑ์ดังนี้

3.6.1 ความต้องการพื้นที่อาคาร

ในการประมาณความต้องการพื้นที่ของแต่ละหน่วยงาน มีหลักเกณฑ์ดังนี้

- 1) การเพิ่มของบุคลากรจนถึงจำนวนบุคลากรรวมของแต่ละหน่วยงานกำหนดจากเกณฑ์ของสำนักงานคณะกรรมการข้าราชการพลเรือน ซึ่งเพิ่มขึ้นประมาณร้อยละ 2 ต่อปีโดยเฉลี่ย
- 2) หน่วยงานต่าง ๆ จำแนกตามลักษณะงานหลักได้ 3 ลักษณะ คือ
 - 2.1) หน่วยงานที่เน้นการให้บริการประชาชน
 - 2.2) หน่วยงานที่เน้นการบริหาร
 - 2.3) หน่วยงานที่มีลักษณะพิเศษ เช่น เรือนจำจังหวัด สำนักงานเร่งรัดพัฒนาชนบท
- 3) ในการคำนวณนั้น จะคิดตามความต้องการพื้นที่เฉลี่ย 4.50 ตารางเมตร ต่อบุคลากร 1 คน บวกกับเนื้อที่ส่วนบริการอื่น ๆ คิดเป็นสัดส่วน 30 % ของเนื้อที่ทำงานทั้งหมดรวมกัน สำหรับหน่วยงานที่มีลักษณะพิเศษจะคำนวณให้สอดคล้องกับสถานะของอาคาร การงานและความต้องการที่แท้จริง
- 4) จัดให้มีพื้นที่เพิ่มเติมเป็นพิเศษ นอกเหนือจากพื้นที่สำนักงาน ซึ่งได้แก่ ห้องเก็บเอกสาร หรือเก็บวัสดุอุปกรณ์ต่าง ๆ

3.6.2 งบประมาณที่ใช้ในการดำเนินการ

งบประมาณที่จะต้องใช้ในการดำเนินการตามแผนฯ เป็นเงินทั้งสิ้นประมาณ 170 ล้านบาท ภายในช่วงปี พ.ศ. 2543-2548 โดยแยกออกเป็น 2 ระยะ

- ระยะที่ 1 (ภายในปี พ.ศ. 2543)

อาคารศาลากลางใหม่งบประมาณ 100 ล้านบาท

- ระยะที่ 2 (ภายในปี พ.ศ. 2548) ก่อสร้างหอประชุม 70 ล้านบาท

ส่วนงบประมาณค่าใช้จ่ายใช้ในการปรับปรุงพื้นที่และระบบสาธารณูปโภค รวมทั้งค่าใช้จ่ายในการปรับปรุงอาคารศาลากลางปัจจุบันจะมีความศึกษาในรายละเอียด ในการจัดทำผังแม่บทศูนย์ราชการ และแผนปฏิบัติการตามผังแม่บท พร้อมทั้งช่วงระยะเวลาในการดำเนินการ

3.7 การประเมินผลกระทบของศูนย์ราชการที่มีต่อสภาพแวดล้อม สังคมและเศรษฐกิจ

3.7.1 ผลกระทบด้านสภาพแวดล้อม

การย้ายหน่วยงานราชการจากที่ตั้งอยู่อย่างกระจัดกระจายในบริเวณต่าง ๆ เข้ามารวมในศูนย์ราชการหลักจะทำให้เกิดการปรับสภาพแวดล้อมในพื้นที่โดยรอบศูนย์ราชการ โดยส่วนรวมจะได้รับผลกระทบจากการเปลี่ยนแปลงไปในทางที่ดีขึ้นโดยเฉพาะด้านคุณค่าการใช้ประโยชน์ที่ดิน ความเป็นระเบียบเรียบร้อย การให้บริการทางด้านสาธารณูปโภค สาธารณูปการพื้นฐาน

ส่วนในบริเวณศูนย์ราชการรองคลองจฬาด เนื่องจากปัจจุบันมีหน่วยงานราชการได้เข้าไปใช้ประโยชน์เป็นที่ตั้งสำนักงานบ้างแล้ว ซึ่งอาจมีผลกระทบระบบนิเวศและสภาพป่าชายเลน แต่พื้นที่ซึ่งเหลืออยู่ยังคงสามารถที่จะปรับปรุงและฟื้นฟูสภาพป่าชายเลนให้กลับคืนมาได้ ทั้งนี้ต้องมีการดำเนินการตามหลักวิชาการและต่อเนื่อง พร้อมกับจะต้องมิให้มีการเพิ่มขึ้นของหน่วยงานราชการในบริเวณนี้

3.7.2 ผลกระทบด้านสังคม

จากการศึกษาทัศนคติและความคิดเห็นของประชาชนและข้าราชการในจังหวัดกระบี่ เมื่อพิจารณาโดยส่วนรวมแล้วเห็นว่า ย่อมก่อให้เกิดผลดีมากกว่าผลเสียโดยเฉพาะในแง่ของการปรับปรุงเพื่อก่อให้เกิดประโยชน์ทางการบริหารราชการ การบังคับบัญชาการติดต่อประสานงานตลอดจนการให้บริการประชาชนและการประหยัดค่าใช้จ่ายของรัฐ รวมทั้งจะเป็นประโยชน์ต่อประชาชนในด้านการประหยัดเวลาและค่าใช้จ่ายในการติดต่อราชการ

3.7.3 ผลกระทบด้านเศรษฐกิจ

ในการประเมินผลกระทบทางด้านเศรษฐกิจของศูนย์ราชการในจังหวัดกระบี่ ส่วนใหญ่จะเป็นผลประโยชน์ที่สามารถตีค่าเป็นตัวเงินได้ยาก โดยผลตอบแทนที่คาดว่าจะได้มีดังนี้

- 1) ก่อให้เกิดการขยายตัวการบริการของรัฐอย่างเป็นระบบและประหยัดงบประมาณในระยะยาว
- 2) มีแผนการเปลี่ยนแปลงรูปแบบการใช้ที่ดินและพื้นที่หน่วยงานราชการต่าง ๆ ให้มีความเหมาะสมและชัดเจนมากขึ้น
- 3) ประชาชนจะได้รับความสะดวกและคล่องตัวสูงในการติดต่อกับหน่วยงานราชการ

3.8 ข้อเสนอแนะในการนำแผนไปปฏิบัติ

คณะกรรมการฯ พิจารณาเห็นว่า เพื่อให้มีการปฏิบัติให้เป็นไปตามแผนการใช้ที่ดินฯ ดังกล่าว จึงเห็นควรเสนอแนะ ให้มีการดำเนินการดังต่อไปนี้

3.8.1 ความมีการดำเนินการในเรื่อง การจัดเตรียมพื้นที่รองรับการย้ายและการขยายงานของ หน่วยงานราชการในอนาคต ในพื้นที่ดังต่อไปนี้

1) ศูนย์ราชการหลักของจังหวัดกระบี่ ได้แก่ บริเวณศาลากลางจังหวัดกระบี่ปัจจุบัน และพื้นที่ต่อเนื่องพื้นที่ประมาณ 127.5 ไร่ ให้มีการจัดทำผังแม่บทการใช้ประโยชน์ที่ดินและปรับปรุงสภาพแวดล้อมใหม่ ให้มีการใช้พื้นที่อย่างเหมาะสม มีประสิทธิภาพและเกิดประโยชน์สูงสุด เพื่อเป็นศูนย์รวมของหน่วยงานบริหารต่าง ๆ พร้อมทั้งศูนย์บ้านพักข้าราชการ

2) บริเวณศูนย์ราชการรองคลองจิหลาด เนื้อที่ประมาณ 67 ไร่ พื้นที่ดังกล่าวปัจจุบัน มีหน่วยงานที่ได้รับการอนุมัติให้เข้าไปใช้ประโยชน์แล้ว 9 หน่วยงาน แต่เนื่องจากพื้นที่แปลงนี้มีสภาพเดิมเป็นป่าชายเลน คณะกรรมการจึงเห็นควรจำกัดมิให้หน่วยงานเข้ามาสร้างหรือขยายมากกว่าที่เป็นอยู่ โครงสร้างพื้นฐานให้จัดเตรียมเท่าที่จำเป็นและคำนึงถึงสภาพแวดล้อม ส่วนพื้นที่ที่เหลืออยู่โดยรอบศูนย์ราชการรองให้ปรับปรุงฟื้นฟูสภาพป่าชายเลน

3.8.2 ควรให้คณะกรรมการอำนวยการจัดระบบศูนย์ราชการและเมืองใหม่ ซึ่งคณะรัฐมนตรีได้แต่งตั้ง เมื่อวันที่ 19 ธันวาคม 2538 ให้มีหน้าที่ในการกำหนดแนวทางในการปฏิบัติ ตลอดจนควบคุมกำกับดูแล และการดำเนินงานให้เป็นไปตามนโยบายและแผนงานการจัดระบบสถานที่ราชการ เป็นองค์กรหลัก ในการนำแผนการใช้ที่ดินฯ ไปปฏิบัติต่อไป

3.8.3 ความมีการชะลอการก่อสร้าง การปรับปรุงต่อเติมอาคารและการใช้พื้นที่ของหน่วยงานราชการต่าง ๆ ของจังหวัดกระบี่ รวมทั้งของหน่วยงานราชการอื่น ๆ ที่แผนการใช้ที่ดินฯ ได้เสนอแนะให้มีการย้ายหรือปรับปรุงหน่วยงาน จนกว่าผังแม่บทการใช้ที่ดินบริเวณศูนย์ราชการหลักและศูนย์ราชการรองบริเวณคลองจิหลาดจะแล้วเสร็จ

3.8.4 ควรให้สำนักงบประมาณสนับสนุนงบประมาณในการดำเนินการต่าง ๆ ตามแผนการใช้ที่ดินฯ ทั้งในเรื่องของการจัดทำผังแม่บทการใช้ที่ดินบริเวณศูนย์ราชการหลัก ซึ่งอยู่ในบริเวณศาลา และบริเวณคลองจิหลาด อำเภอเมือง จังหวัดกระบี่ รวมทั้งการจัดทำแผนปฏิบัติการให้เป็นไปตามแผนการใช้ที่ดินฯ ที่เกี่ยวข้องกับโครงการเร่งด่วน

3.8.5 ความมีการประสานงานกับส่วนราชการต่าง ๆ ที่เกี่ยวข้องกับแผนการใช้ที่ดินฯ ทั้งในส่วนกลางและส่วนภูมิภาค ให้มีการปฏิบัติตามแผนฯ ดังกล่าว และในกรณีส่วนราชการใด มีปัญหาในการปฏิบัติตามแผนการใช้ที่ดินฯ ให้เสนอคณะกรรมการอำนวยการจัดระบบศูนย์ราชการและเมืองใหม่พิจารณาให้ความเห็นเป็นกรณีไป

3.8.6 ให้คณะกรรมการพิจารณาสถานที่ทำงานของหน่วยราชการในเขตกรุงเทพมหานครและเมืองหลัก กรมการผังเมือง กรมโยธาธิการ สำนักงานปลัดกระทรวงมหาดไทย จังหวัดกระบี่ และส่วนราชการที่เกี่ยวข้อง ร่วมกันจัดทำผังแม่บทศูนย์ราชการและแผนปฏิบัติการ ตามผังแม่บทในศูนย์ราชการหลัก และบริเวณคลองจิหลาดโดยเร่งด่วน

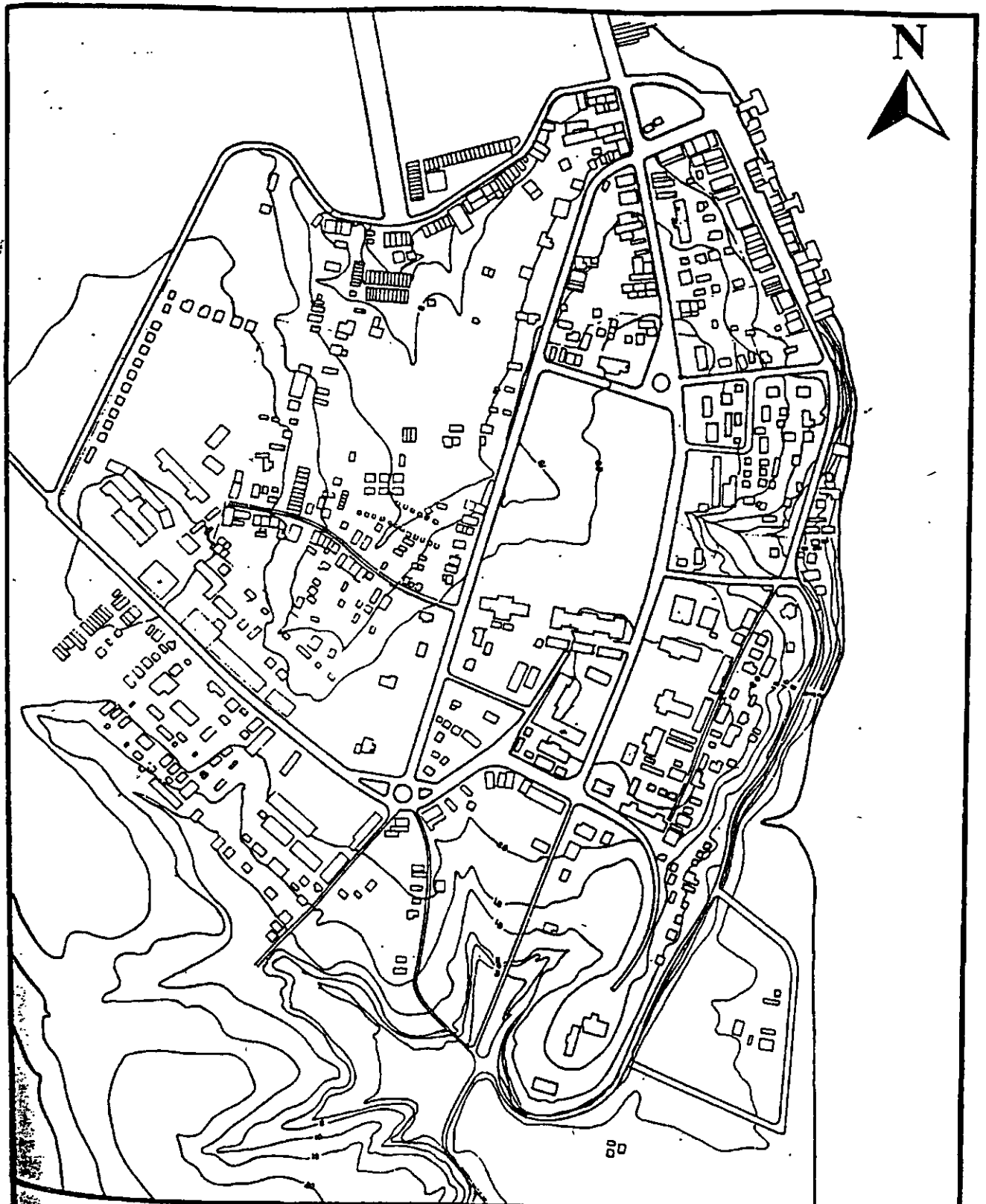
3.8.7 กวรก่อสร้างภายในศูนย์ราชการ ควรมีการดำเนินการในเรื่องดังต่อไปนี้

1) ก่อสร้างอาคารสำนักงานให้ก่อสร้างเป็นอาคารรวมของหน่วยราชการต่างๆ อาคารที่พักอาศัยของข้าราชการควรมีรูปแบบในการก่อสร้างเป็นอาคารสูงประเภทแฟลต ที่ได้มาตรฐาน สำหรับหัวหน้าส่วนราชการควรเป็นบ้านเดี่ยว เพื่อก่อให้เกิดการใช้ที่ดินอย่างคุ้มค่า มีประสิทธิภาพ ประหยัดงบประมาณและง่ายต่อการดูแลบำรุงรักษา

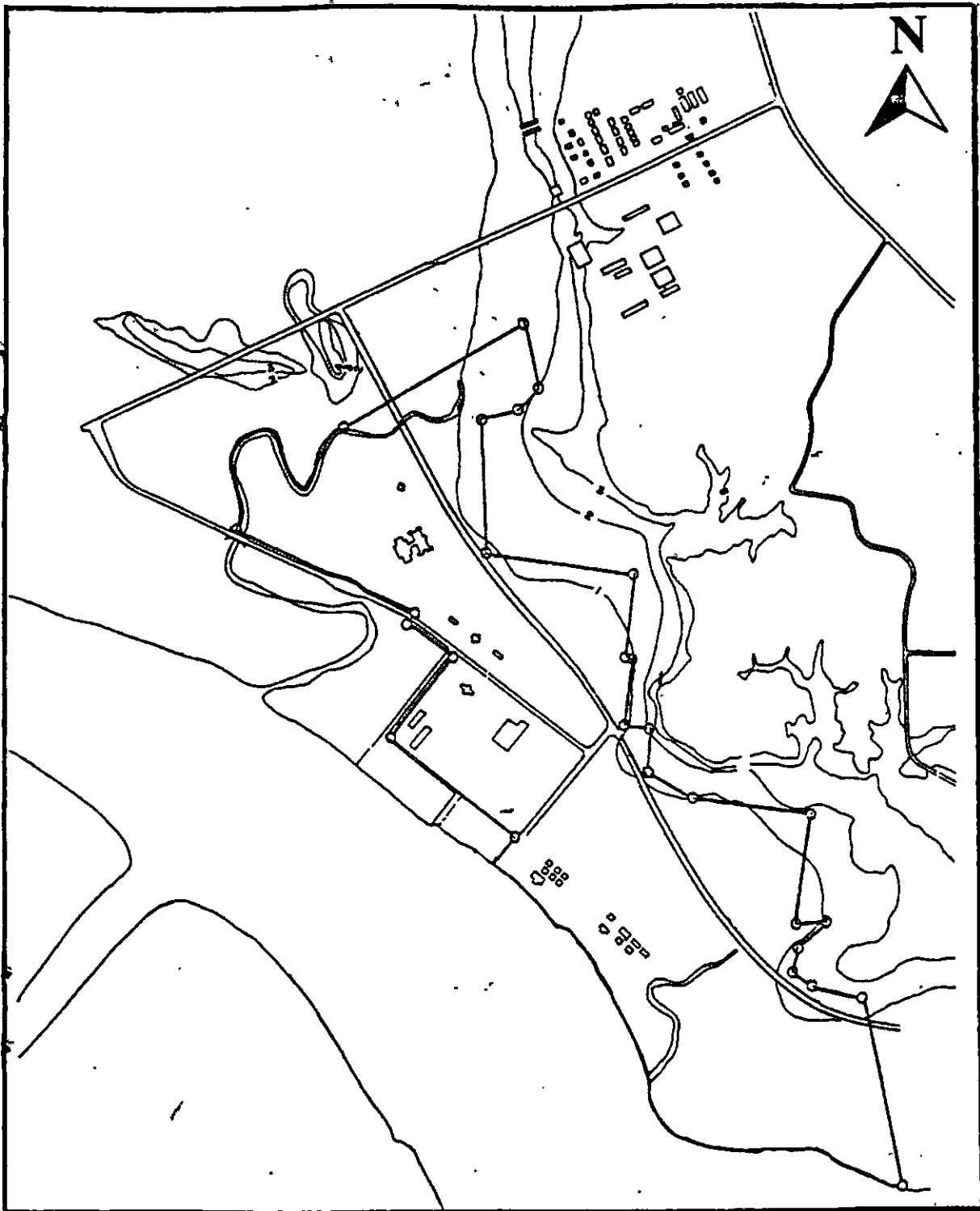
2) ควรกำหนดให้มีการจัดระบบสาธารณูปโภค สาธารณูปการ ตลอดจนการบำรุงรักษา รวมไว้ในหน่วยงานใดหน่วยงานหนึ่งด้วย

3.8.8 ควรให้การเลขาธิการรับไปดำเนินการในเรื่องการจัดเตรียมที่อยู่อาศัย ของข้าราชการ ในศูนย์ราชการ

ภาคผนวก



: สภาพภูมิประเทศของศูนย์ราชการหลักจังหวัดกระบี่



สถาภูมิประเทศของศูนย์ราชการหลักจังหวัดกระบี่ (คลองจิหลาด)

รายชื่อหน่วยงานในจังหวัดกระบี่ที่ทำการศึกษาวิจัยและวางแผน รวมทั้งสิ้น 60 หน่วยงาน

1. อำเภอเมือง (รวม 60 หน่วยงาน)

1.1 ตำบลปากน้ำ

1. สนง. สถิติแห่งชาติ จังหวัดกระบี่
2. ด้านศุลกากรกระบี่
3. สนง. สรรพากรจังหวัด แห่งที่ 2 (ฝ่ายวิเคราะห์และตรวจสอบ)
4. สนง. ราชพัสดุจังหวัด
5. สนง. ป่าไม้จังหวัด
6. สนง. ตรวจสอบบัญชีสหกรณ์จังหวัด
7. สนง. เจ้าท่าภูมิภาคที่ 5 สาขากระบี่
8. แขวงกาารทางกระบี่
9. สำนักงานที่ดินจังหวัด
10. เรือนจำกลางจังหวัด แห่งที่ 1
11. สนง. ประกันสังคมจังหวัด
12. สนง. แรงงานและสวัสดิการจังหวัด
13. สนง. จัดหางานจังหวัด
14. สนง. พังเมืองจังหวัด
15. สนง. ส่วนมาเลเรื่อที่ 1
16. สนง. สาธารณสุขจังหวัด
17. ศูนย์การศึกษาออกโรงเรียนจังหวัด
18. สนง. กองทุนสงเคราะห์การทำสวนยางจังหวัด
19. สถานีคมนาคมภาคพื้นดินผ่านดาวเทียม
20. ที่ทำการไปรษณีย์โทรเลข
21. สนง. บริการโทรศัพท์กระบี่
22. บริษัทขนส่งจำกัด
23. การประปากระบี่ แห่งที่ 1
24. สนง. การไฟฟ้าส่วนภูมิภาคจังหวัดกระบี่

หมายเหตุ

_____ หน่วยงานที่เช่าอาคารสถานที่ทำงาน

สำรวจเดือนกันยายน 2538

กลุ่มหน่วยงานที่ใช้ที่ดินร่วมกัน

กลุ่มที่ 1 กลุ่มหน่วยงานในศาลากลางจังหวัด

อาคารที่ 1

1. สนง. ประชาสัมพันธ์จังหวัด
2. ที่ทำการสัสดีจังหวัด
3. สนง. คลังจังหวัด
4. สนง. สรรพสามิตจังหวัด
5. สนง. สรรพากรจังหวัด แห่งที่ 1
6. สนง. ประมงจังหวัด
7. สนง. จังหวัด แห่งที่ 1
8. ที่ทำการปกครองจังหวัด
9. สนง. พัฒนาชุมชนจังหวัด
10. สนง. อัยการจังหวัด
11. สนง. ศึกษาธิการจังหวัด
(ผู้ตรวจราชการส่วนท้องถิ่น)
(กธ. รมน.)
(สนง. คุ้มครองสิทธิและช่วยเหลือทางกฎหมายแก่ประชาชน จ. กระบี่)

อาคารที่ 2

1. สนง. เกษตรจังหวัด

อาคารที่ 3

1. สนง. โยธาธิการจังหวัด
2. สนง. ประชาสงเคราะห์จังหวัด

กลุ่มที่ 2

1. สนง. จังหวัด แห่งที่ 2
(กองกำกับการตำรวจภูธร)

กลุ่มที่ 3

1. สนง. การประถมศึกษาจังหวัด
(โรงเรียนอนุบาลกระบี่)

กลุ่มที่ 4

1. ศาลจังหวัด
2. สนง.คุมประพฤติจังหวัด

กลุ่มที่ 5

1. สนง.สามัญศึกษาจังหวัด
(โรงเรียนอำมาตย์พานิชนุกูล)

1.2 ตำบลกระเปาะใหญ่

1. สถานีบำรุงพันธุ์สัตว์กระบี่
2. ศูนย์ส่งเสริมและผลิตพันธุ์พืชสวน
3. สนง. สหกรณ์จังหวัด
4. สนง. การปฏิรูปที่ดินจังหวัด
5. สนง. พาณิชยจังหวัด
6. การประปากระบี่ แห่งที่ 2

1.3 ตำบลกระบี่น้อย

1. เรือนจำกลางจังหวัด แห่งที่ 2

1.4 ตำบลห้วยสูง

1. สถานีวิทยุกระจายเสียงแห่งประเทศไทย เพื่อการศึกษาจังหวัดกระบี่

1.5 ตำบลคลองขนาน

1. การไฟฟ้าฝ่ายผลิตแห่งประเทศไทย เขต 3

1.6 ตำบลในช่อง

1. สถานีทดลองยางในช่อง

1.7 ตำบลไสไทย

1. สถานีวิทยุกระจายเสียงแห่งประเทศไทย
2. ที่ทำการโครงการชลประทานจังหวัด
3. สนง. ปศุสัตว์จังหวัด
4. สนง.ขนส่งจังหวัด

5. สนง. เริงวัดพัฒนาชนบทจังหวัด
6. สนง. สวัสดิการและคุ้มครองแรงงานจังหวัด
7. สนง. อุตสาหกรรมจังหวัด
[สนง. อุตุนิยมวิทยาทะเลท่าเรือน้ำลึกกระบี่]
[ที่ทำการตำรวจน้ำ]

หน่วยงานที่สร้างอาคารที่ทำการแล้ว และหน่วยงานที่มีการจับจองพื้นที่บริเวณคลองจิหลาด

1. ที่ทำการโครงการชลประทานกระบี่ *
2. สนง. ขนส่งจังหวัด *
3. สนง. อุดนัยมหาวิทยาลัยเทคโนโลยีพระจอมเกล้ากระบี่ *
4. สนง. ปศุสัตว์จังหวัด *
5. สนง. อุตสาหกรรมจังหวัด *
6. สนง. สวัสดิการและคุ้มครองแรงงานจังหวัด *
7. สนง. แรงงานพัฒนาชนบทจังหวัด *
8. ที่ทำการตำรวจน้ำ
9. สนง. แรงงานพัฒนาจังหวัดกระบี่
10. สนง. สหกรณ์จังหวัดกระบี่
11. สนง. ประกันสังคมจังหวัด
12. สรรพสามิตจังหวัด
13. สนง. การปฏิรูปที่ดินจังหวัด
14. นิคมสหกรณ์อ่าวลึก
15. สนง. จัดหางานจังหวัด
16. ที่ทำการอัยการจังหวัดกระบี่
17. สนง. ราชพัสดุจังหวัด
18. เรือนจำจังหวัด
19. สนง. ประชาสงเคราะห์จังหวัด
20. สนง. เจ้าท่าภูมิภาคที่ 5
21. หนาดารทหารไทย
22. โรงพยาบาลกระบี่
23. บ้านพักของผู้พิพากษาจังหวัดกระบี่

หมายเหตุ

* หน่วยงานที่มีการก่อสร้างอาคารที่ทำการเสร็จเรียบร้อยแล้ว

สำรวจเดือนกันยายน 2538